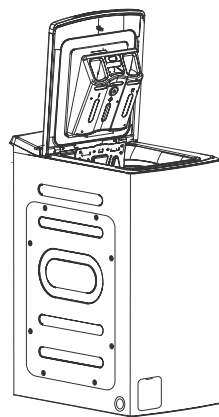


**Amica**

# INSTRUKCJA OBSŁUGI PL

IO-WMS-2266  
(07.2022/1)

TWA1T712DLS  
DWA1T712DLS



URUCHOM URZĄDZENIE  
PO ZAPOZNANIU SIĘ Z INSTRUKCJĄ

**PRALKI**

# USUWANIE ZUŻYTYCH URZĄDZEŃ

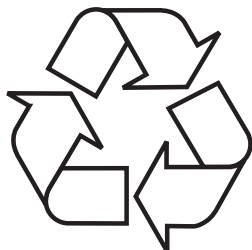


To urządzenie jest oznaczone zgodnie z Dyrektywą Europejską 2012/19/UE oraz polską Ustawą o zużytych sprzęcie elektrycznym i elektronicznym symbolem przekreślonego kontenera na odpady. Takie oznakowanie informuje, że sprzęt ten, po okresie jego użytkowania, nie może być umieszczany łącznie z innymi odpadami pochodzącymi z gospodarstwa domowego.

Użytkownik jest zobowiązany do oddania go prowadzącym zbieranie zużytego sprzętu elektrycznego i elektronicznego. Prowadzący zbieranie, w tym lokalne punkty zbiórki, sklepy oraz gminne jednostki, tworzą odpowiedni system umożliwiający oddanie tego sprzętu.

Właściwe postępowanie ze zużytym sprzętem elektrycznym i elektronicznym przyczynia się do uniknięcia szkodliwych dla zdrowia ludzi i środowiska naturalnego konsekwencji, wynikających z obecności składników niebezpiecznych oraz niewłaściwego składowania i przetwarzania takiego sprzętu.

# ROZPAKOWANIE



Urządzenie na czas transportu zostało zabezpieczone przed uszkodzeniem. Po rozpakowaniu urządzenia prosimy Państwa o usunięcie elementów opakowania w sposób niezagrażający środowisku.

Wszystkie materiały zastosowane do opakowania są nieszkodliwe dla środowiska naturalnego, w 100% nadają się do odzysku i oznakowano je odpowiednim symbolem.

Uwaga! Materiały opakowaniowe (woreczki polietylenowe, kawałki styropianu itp.) należy w trakcie rozpakowywania trzymać z dala od dzieci.

## SPIS TREŚCI

EKOLOGIA W PRAKTYCE	4
PODSTAWOWE INFORMACJE	5
BEZPIECZEŃSTWO I OZNACZENIA NA ETYKIETACH ODZIEŻY	6
INSTALACJA URZĄDZENIA	17
CHARAKTERYSTYKA URZĄDZENIA	21
ROZWIĄZYWANIE PROBLEMÓW PODCZAS EKSPLOATACJI	30
PRAKTYCZNE WSKAZÓWKI DOTYCZĄCE PRANIA	33

## EKOLOGIA W PRAKTYCE

Od wielu lat firma Amica konsekwentnie realizuje politykę proekologiczną. Troska o środowisko jest dla nas równie ważna, co zastosowanie nowoczesnych technologii.

Rozwój technologii sprawił, że również nasze fabryki stały się bardziej przyjazne środowisku - przy produkcji wykorzystywane jest coraz mniej wody, energii elektrycznej oraz powstaje mniejsza ilość ścieków i odpadów.

Dużą uwagę zwracamy także na stosowane w produkcji materiały. Staramy się wybierać tylko te, które nie zawierają szkodliwych substancji i umożliwiają recykling oraz utylizację sprzętu po jego zużyciu.

# Szanowny kliencie

Dziękujemy za wybór firmy Amica. Od lat dostarczamy wysokiej jakości urządzenia AGD, dzięki którym domowe obowiązki stają się prawdziwą przyjemnością.

Każde urządzenie przed opuszczeniem fabryki zostało dokładnie sprawdzone pod względem bezpieczeństwa i funkcjonalności. Dokładamy też wszelkich starań, aby nowoczesna technologia

w produktach Amica zawsze szła w parze z wyjątkowym wzornictwem.

Prosimy o uważną lekturę instrukcji obsługi przed uruchomieniem urządzenia.

Przestrzeganie zawartych w niej wskazówek uchroni przed niewłaściwym użytkowaniem oraz zapewni długie

i niezawodne działanie sprzętu. Znajomość zasad bezpiecznego korzystania z urządzenia pozwoli również na uniknięcie nieszczęśliwych wypadków.

Instrukcję należy zachować i przechowywać tak, aby w razie

potrzeby móc do niej zajrzeć. Zawarte są w niej wszystkie niezbędne informacje, dzięki którym obsługa i użytkowanie sprzętu Amica stanie się proste i przyjemne.

Zachęcamy także do zapoznania się z resztą oferowanych przez nas sprzętów.

Życzymy miłego użytkowania,

**Amica**

# PODSTAWOWE INFORMACJE



Pralka przeznaczona jest wyłącznie do użytku domowego i służy do prania materiałów tekstylnych i odzieży, przystosowanych do prania mechanicznego w kąpeli piorącej.

Przed podłączeniem pralki do gniazda sieciowego należy usunąć zabezpieczenia transportowe i wypoziomować pralkę. Producent zastrzega sobie możliwość dokonywania zmian niewpływających na działanie urządzenia.

## UŻYTKOWANIE

- Pralkę należy obsługiwać tylko po zapoznaniu się z niniejszą instrukcją.
- Nigdy nie należy używać pralki na wolnym powietrzu lub w pomieszczeniach, w których mogą wystąpić ujemne temperatury.
- Dzieci i osoby, które nie zapoznały się z instrukcją, nie powinny używać pralki.



Temperatura poniżej 0°C może spowodować uszkodzenie pralki! W przypadku przechowywania lub transportu pralki w ujemnych temperaturach, użytkowanie pralki można rozpocząć po 8-godzinnym okresie aklimatyzacji w pomieszczeniu o temperaturze dodatniej.

## OŚWIADCZENIE PRODUCENTA

Producent deklaruje niniejszym, że wyrób ten spełnia zasadnicze wymagania wymienionych poniżej dyrektyw europejskich:

- dyrektywy niskonapięciowej **2014/35/UE**,
- dyrektywy kompatybilności elektromagnetycznej **2014/30/UE**,
- dyrektywy ekoprojektowania **2009/125/UE**,
- dyrektywy RoHS **2011/65/UE**,

i dlatego wyrób został oznakowany CE oraz została wystawiona dla niego deklaracja zgodności udostępniana organom nadzorującym rynek.

# BEZPIECZEŃSTWO I OZNACZENIA NA ETYKIETACH ODZIEŻY

Ryzyko utraty życia!	<p>Sprzętu nie powinny obsługiwać: dzieci poniżej 8. roku życia, osoby o obniżonej sprawności fizycznej lub umysłowej, osoby nieposiadające wystarczających umiejętności w obsłudze tego typu urządzeń. Takim osobom należy zapewnić właściwy nadzór lub instruktaż w zakresie bezpiecznej obsługi sprzętu oraz związanych z tym zagrożeń. Należy dopilnować, aby dzieci nie bawiły się sprzętem, a także nie dokonywały w nim żadnych czynności związanych z obsługą lub konserwacją. Należy uniemożliwić dzieciom poniżej 3. roku życia jakikolwiek dostęp do urządzenia, chyba że pod stałą opieką dorosłych.</p> <p>Dzieci mogą zatrzasnąć się w urządzeniach, znajdując się tym samym w sytuacji zagrożenia życia.</p>
Ryzyko uduszenia się!	<p>Jeżeli pozwolimy dzieciom bawić się opakowaniem/folią lub częściami opakowania, będą mogły się tym owinąć lub naciągnąć na głowę i może dojść do uduszenia. Chronić z dala od dzieci opakowanie/folię lub części opakowania.</p>
Ryzyko zatrucia!	<p>Środki piorące i preparaty do tkanin mogą spowodować zatrucie w przypadku ich spożycia. W razie przypadkowego połknięcia środka, należy zasięgnąć porady lekarza. Środki piorące i preparaty do tkanin należy przechowywać poza zasięgiem dzieci.</p>

# BEZPIECZEŃSTWO I OZNACZENIA NA ETYKIETACH ODZIEŻY

Ryzyko oparzenia!	Jeśli rzeczy są prane w wysokich temperaturach, szkło drzwiczek urządzenia staje się gorące. Uniemożliwić dzieciom dotykanie rozgrzanych drzwi urządzenia.
Podrażnienie oczu/skóry!	Kontakt ze środkami piorącymi i zmiękczającymi może spowodować podrażnienie oczu lub skóry. W razie dostania się do oczu/ kontaktu ze skórą środka piorącego lub preparatu do tkanin, dokładnie przepłukać oczy/skórę. Środki piorące i preparaty do tkanin należy przechowywać poza zasięgiem dzieci.
Ryzyko porażenia prądem/ ryzyko pożaru/ ryzyko szkód materialnych/ ryzyko dla urządzenia!	Jeżeli urządzenie nie zostało prawidłowo zamontowane, może dojść do niebezpiecznej sytuacji. Należy upewnić się, czy: Napięcie w gniazdku jest zgodne z napięciem określonym na urządzeniu (tabliczka identyfikacyjna). Poziomy obciążenia oraz wymagana ochrona bezpiecznika są określone na tabliczce identyfikacyjnej. Urządzenie jest podłączone tylko i wyłącznie do źródła prądu zmiennego za pomocą zgodnego ze standardami krajowymi, odpowiednio zamontowanego gniazdka z uziemieniem.

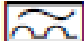
# BEZPIECZEŃSTWO I OZNACZENIA NA ETYKIETACH ODZIEŻY

Ryzyko porażenia prądem/  
ryzyko pożaru/ ryzyko szkód  
materialnych/ ryzyko dla  
urządzenia!

Kabel do podłączenia do  
sieci elektrycznej oraz  
gniazdka z uziemieniem  
pasują do siebie oraz że  
system uziemienia został  
odpowiednio zamontowany.

Przekrój przewodu jest  
dostatecznie duży.

Dostęp do wtyczki sieciowej  
jest zawsze zapewniony.

W przypadku wykorzystywania  
stacjonarnego wyłącznika  
nadmiarowo-prądowego  
używać jedynie tego wyłącznika,  
który ma następujące  
oznaczenie:   
Obecność tego oznaczenia  
jest jedynym sposobem na  
upewnienie się, że spełnione  
zostały wszystkie możliwe  
niezbędne wymagania.

Ryzyko porażenia prądem/  
ryzyko pożaru/ryzyko szkód  
materialnych/ryzyko dla  
urządzenia!

Jeżeli kabel do podłączenia do  
sieci elektrycznej był  
modyfikowany lub uległ  
uszkodzeniu, może to  
skutkować porażeniem prądem,  
zwarcieniem lub pojawieniem się  
ognia z racji jego przegrzania.  
Przewód zasilający nie jest  
skręcony, zgnieciony lub  
zmodyfikowany i nie styka się z  
żadnym źródłem ciepła.



# BEZPIECZEŃSTWO I OZNACZENIA NA ETYKIETACH ODZIEŻY

<p>Ryzyko pożaru/ryzyko szkód materialnych/uszkodzenia urządzenia!</p>	<p>Używanie przedłużaczy lub rozgałęźników może zakończyć się pożarem wskutek przegrzania lub zwarcia. Podłączyć urządzenie bezpośrednio do odpowiednio zamontowanego gniazdka z uziemieniem. Nie używać przedłużaczy, rozgałęźników ani listew wielogniazdkowych.</p>
<p>Ryzyko dla zdrowia/ryzyko szkód materialnych/uszkodzenia urządzenia!</p>	<p>Urządzenie może wibrować lub przemieszczać się w trakcie użytkowania, co potencjalnie może skutkować obrażeniami lub szkodami materialnymi. Ustawić urządzenie na czystej, równej i twardej powierzchni przy pomocy poziomicy.</p> <p>W przypadku pochwycenia jednego z wystających elementów urządzenia (np. drzwi) w celu podniesienia urządzenia bądź jego przesunięcia, element taki może się oderwać i spowodować obrażenia. Nie chwytać za żadne wystające elementy urządzenia w celu jego przesunięcia.</p>
<p>Ryzyko odniesienia obrażeń!</p>	<p>Urządzenie jest bardzo ciężkie. Jego podnoszenie może spowodować obrażenia. Nie podnosić tego urządzenia samodzielnie.</p>

<p>Ryzyko odniesienia obrażeń!</p>	<p>Urządzenie to posiada ostre krawędzie, które mogą spowodować okaleczenie dłoni. Nie chwycić urządzenia za ostre krawędzie. Podnosić je jedynie po założeniu rękawic ochronnych.</p>
	<p>Jeżeli przewody lub kable elektryczne nie są poprowadzone prawidłowo, można się o nie potknąć i odnieść obrażenia. Poprowadzić przewody i kable tak, aby nie stanowiły zagrożenia potknięcia.</p>
<p>Uwaga! Szkody materialne/ uszkodzenie urządzenia</p>	<p>Jeżeli poziom wody jest zbyt wysoki lub zbyt niski, urządzenie może nie działać poprawnie, co może spowodować szkody materialne lub uszkodzenie urządzenia. Upewnić się, że woda dostarczana jest pod ciśnieniem min. 100 kPa (1 bar) i nie przekraczającym 1000 kPa (10 bar).</p>
	<p>Jeżeli węże dostarczające wodę zostały zmodyfikowane lub uszkodzone, może to spowodować szkody materialne lub uszkodzenie urządzenia. Węże dostarczające wodę nie mogą być skręcone, zgniecione, zmodyfikowane ani przecięte.</p>
	<p>Użycie węży innych marek do podłączenia urządzenia do źródła wody może spowodować szkody materialne lub uszkodzenie urządzenia.</p>

# BEZPIECZEŃSTWO I OZNACZENIA NA ETYKIETACH ODZIEŻY

<p>Uwaga! Szkody materialne/ uszkodzenie urządzenia</p>	<p>Używać jedynie węży dostarczanych wraz z urządzeniem, lub oryginalnych węży zapasowych przeznaczonych do tego urządzenia.</p> <p>Urządzenie jest zabezpieczone na czas transportu za pomocą urządzeń blokujących. Jeżeli przed przystąpieniem do użytkowania urządzenia blokady używane podczas transportu nie zostaną usunięte, może to spowodować uszkodzenie urządzenia. Przed przystąpieniem do użytkowania urządzenia po raz pierwszy należy usunąć wszystkie blokady używane podczas transportu. Dopilnować, aby zachować oddzielnie blokady do transportu. Jeżeli urządzenie będzie ponownie transportowane, dla uniknięcia jego uszkodzenia należy ponownie zamontować blokady do transportu.</p>
<p>Ryzyko eksplozji/ryzyko pożaru!</p>	<p>Prane rzeczy, na których zastosowano środki czyszczące zawierające rozpuszczalniki, np. odrdzewiacze, rozpuszczalniki do czyszczenia, stwarzają ryzyko wybuchu w bębnie. Przed przystąpieniem do prania w maszynie, dokładnie przepłukać wodą przeznaczone do prania rzeczy.</p>

# BEZPIECZEŃSTWO I OZNACZENIA NA ETYKIETACH ODZIEŻY

Ryzyko zatrucia!	Trujące opary mogą być wydzielane przez środki do czyszczenia zawierające rozpuszczalniki, np. rozpuszczalnik do czyszczenia. Nie używać środków do czyszczenia zawierających rozpuszczalniki.
Ryzyko odniesienia obrażeń!	Opieranie się/siedzenie na drzwiach urządzenia, gdy są otwarte, może skutkować przewróceniem się urządzenia i spowodować obrażenia. Nie opierać się o otwarte drzwiczki urządzenia.
	Wchodzenie na urządzenie może prowadzić do złamania się jego blatu i spowodować obrażenia. Nie wchodzić na urządzenie.
	Sięganie do bębna, gdy nadal się obraca naraża dłonie na zranienie. Należy poczekać, aż bęben przestanie się obracać.
Ryzyko poparzenia!	Podczas prania w wysokich temperaturach istnieje ryzyko poparzenia w wyniku kontaktu z gorącym roztworem wody i środka piorącego (np. podczas spuszczenia gorącego roztworu do umywalki). Nie wkładać rąk do gorącego roztworu wody ze środkiem piorącym.

<p>Podrażnienie oczu/skóry!</p>	<p>Środki piorące i preparaty do tkanin mogą rozprysnąć, jeśli szufladka na środki piorące pozostanie otwarta podczas pracy urządzenia. W razie dostania się do oczu/kontakt z skórą środka piorącego lub preparatu do tkanin, dokładnie przepłukać oczy/skórę. W razie przypadkowego połknięcia środka, należy zasięgnąć porady lekarza.</p>
<p>Uwaga! Szkody materialne/ uszkodzenie urządzenia</p>	<p>Jeżeli ilość prania w urządzeniu przekracza limit ładowności, może ono nie działać poprawnie lub też spowodować szkody materialne albo uszkodzenie urządzenia. Nie przekraczać limitu ładowności suchego prania. Pilnować, aby nie przekraczać limitów określonych dla poszczególnych programów.</p> <p>Wlanie nieodpowiedniej ilości środka piorącego lub środka czyszczącego do urządzenia może spowodować szkody materialne lub uszkodzenie urządzenia. Używać środków piorących/płynów zmiękczających zgodnie z instrukcjami producenta.</p>

Ryzyko utraty życia!!	Urządzenie jest zasilane prądem elektrycznym. Kontakt z elementami znajdującymi się pod napięciem oznacza ryzyko porażenia prądem. Dlatego należy pamiętać:
	Wyłączyć urządzenie. Odłączyć urządzenie od zasilania prądem (wyciągnąć wtyczkę).
	Nigdy nie chwycić wtyczki wilgotnymi rękami.
	W momencie usuwania wtyczki z gniazdka, zawsze chwycić za wtyczkę a nie za kabel, ponieważ w przeciwnym przypadku może to spowodować uszkodzenie kabla.
	Nie wprowadzać modyfikacji technicznych do urządzenia ani jego elementów.
	Wszelkie naprawy lub inne prace na urządzeniu powinny być wykonywane jedynie przez nasz punkt serwisowy lub przez elektryka. To samo odnosi się do wymiany kabla elektrycznego (jeśli konieczne).
	Zapasowe kable elektryczne mogą być zamówione w naszym punkcie serwisowym.

# BEZPIECZEŃSTWO I OZNACZENIA NA ETYKIETACH ODZIEŻY

Ryzyko zatrucia!	Trujące opary mogą być wydzielane przez środki do czyszczenia zawierające rozpuszczalniki, np. rozpuszczalnik do czyszczenia. Nie używać środków do czyszczenia zawierających rozpuszczalniki.
Ryzyko porażenia prądem/ ryzyko szkód materialnych/ uszkodzenia urządzenia!	Jeżeli wilgoć dostanie się do urządzenia, może to spowodować zwarcie. Do czyszczenia urządzenia nie należy używać myjki ciśnieniowej ani oczyszczacza parowego.
Ryzyko dla zdrowia/ryzyko szkód materialnych/ uszkodzenia urządzenia!	Użycie części zamiennych oraz akcesoriów innych marek jest niebezpieczne i może spowodować uszkodzenie zdrowia, szkód materialnych lub też uszkodzenie urządzenia. Ze względów bezpieczeństwa należy używać jedynie oryginalnych części zamiennych.
Uwaga! Szkody materialne/ uszkodzenie urządzenia	Środki czyszczące i środki impregnujące do tkanin (np. odplamiacze, spryskiwacze do prania wstępnego itp.) mogą spowodować uszkodzenia w przypadku zetknięcia się z powierzchniami urządzenia. Dlatego należy pamiętać:

Uwaga! Szkodę materialną/ uszkodzenie urządzenia	Aby takie środki nie stykały się z powierzchnią urządzenia.
	Czyścić urządzenie jedynie wodą i wilgotną szmatką.

## OZNACZENIE SYMBOLI NA ETYKIETACH ODZIEŻY

Pranie				
	gotowanie temp 90°	normalne temp 60° C	normalne temp 40° C	Nie prać !
	delikatne		ręczne	
Czyszczenie chemiczne				
	wszystkie rozpuszczalniki	wszystkie oprócz TRI	tylko benzyna	NIE czyścić chemicznie!
Suszarka bębnowa				
	normalne	niskie	wysokie	Nie suszyć!
Prasowanie				
	110°C	150°C	200°C	Nie prasować!



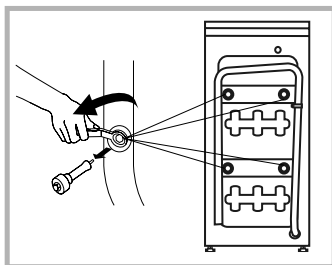


# INSTALACJA URZĄDZENIA

1

## Usuwanie zabezpieczeń transportowych

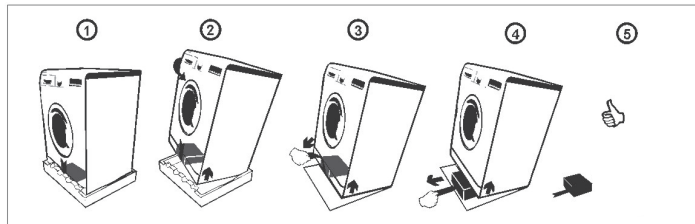
(zabezpieczenia należy zachować do wykorzystania, np. przy przeprowadzce).



- odkręć kluczem 4 śruby blokad,
- wyjmij z gniazd gumowo-plastikowe wsporniki transportowe wraz z podkładkami i śrubami,
- pozatykaj otwory zaślepkami, które znajdują się w woreczku z akcesoriami.



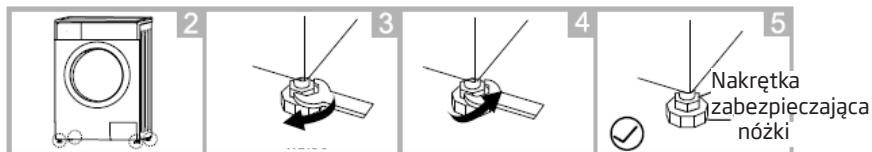
Przed rozpoczęciem użytkowania należy usunąć styropianową podpórkę pod silnikiem.



2

## Ustawienie i wypoziomowanie pralki

- ustaw pralkę na twardym, równym podłożu,
- poluzuj nakrętkę kontrolującą za pomocą klucza płaskiego,
- wypoziomuj przez kręcenie nóżkami,
- zablokuj nakrętkę kontrolującą.



Po ustawieniu i wypoziomowaniu pralki sprawdź jej stabilność przez dociśnięcie każdego narożnika pralki i sprawdzenie, czy pralka się nie porusza.



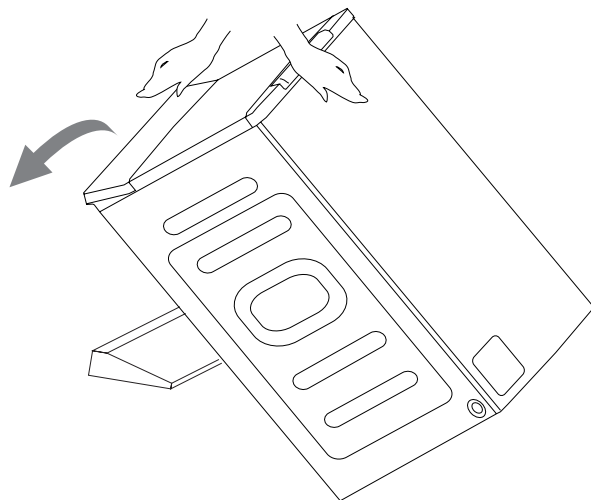
Należy zachować dystans ok. 3 cm odległości pralki od ściany. Dystans ten pozwala wyeliminować przeniesienie drgań z obudowy na najbliższe otoczenie (ściany, szafki itp.) oraz zapewnia wentylację urządzenia.

**Uwaga!**

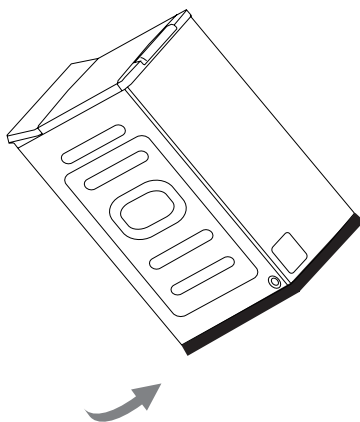
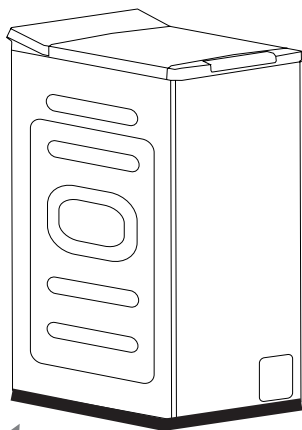
Podkładki tłumiące hałas służą dodatkowemu wyciszeniu urządzenia.

Montaż podkładek jest opcjonalny i nie ma wpływu na prawidłowe działanie urządzenia.

- Położyć urządzenie na podłodze (jak pokazano na rys. 1). Podłożyć miękki materiał np. gąbkę lub tkaninę dla zabezpieczenia.
- Przykleić dwa dłuższe paski na dłuższych krawędziach spodu urządzenia, a dwa krótsze paski na krótszych krawędziach (rys. 2).



1

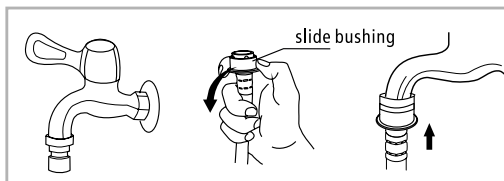


2

2x   
2x 

## Podłączenie wody

- Należy używać wyłącznie nowych kompletnych węży dostarczonych wraz ze sprzętem. Używanych węży nie należy ponownie stosować.



- Wąż zasilający z uszczelkami znajduje się w bębnie pralki. Ciśnienie wody min. 0,01 MPa (0,1 bar), maks. 1 MPa (10 bar).

- po podłączeniu upewnij się, czy wąż nie jest poskręcany,
- po podłączeniu węża i zaworu sprawdź ich szczelność,
- regularnie sprawdzaj stan węża zasilającego.



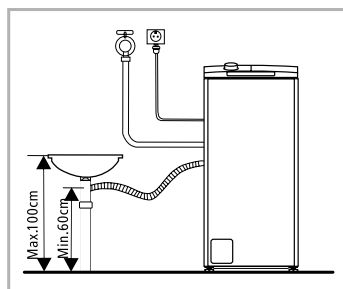
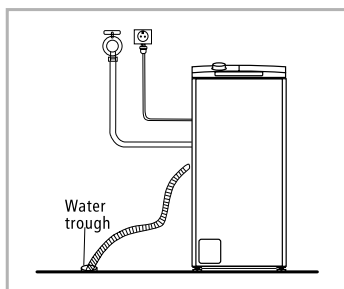
Pralkę należy zasilac wyłącznie zimną wodą.

## Odpływ wody

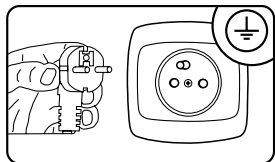
- Wąż spustowy znajduje się z tyłu pralki. Zabezpiecz go tak, aby nie przemieszczał się podczas pracy pralki. W razie potrzeby zastosuj kolanko. Pamiętaj, aby nie wkładać węża za głęboko w rurę spustową.

Istnieją dwa sposoby umieszczenia końcówki węża spustowego:

- Włóż go do koryta na wodę
- Podłącz go do odgałęzienia rury spustowej koryta



## Podłączenie zasilania elektrycznego



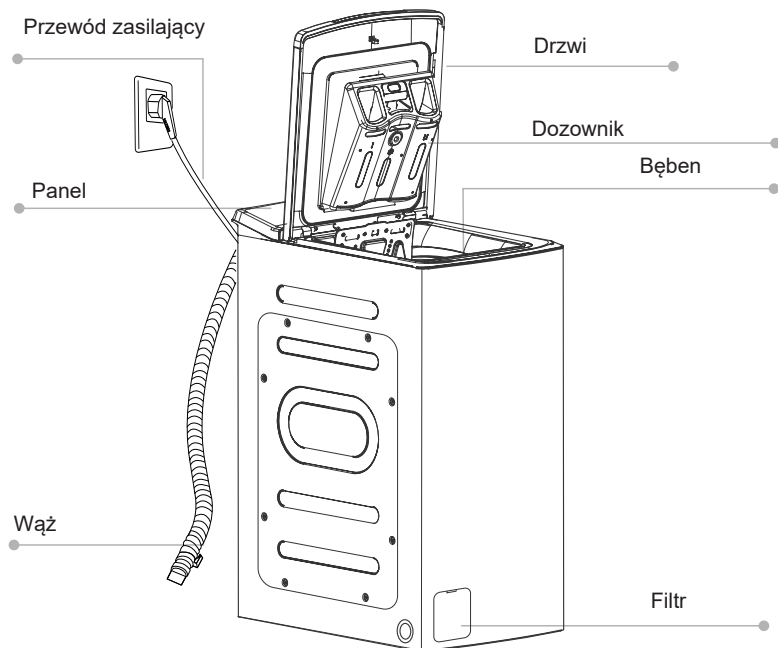
- Gniazdko elektryczne, do którego podłączasz pralkę, powinno być w widocznym i dostępnym miejscu,
- pralkę należy podłączyć tylko do prawidłowo zainstalowanego gniazda elektrycznego, wyposażonego w bolec uziemiający,
- nie należy podłączać przez przedłużacz,
- w przypadku uszkodzenia przewodu zasilającego wymiany musi dokonać autoryzowany serwis,
- instalacja elektryczna, do której będzie podłączona pralka, powinna być zabezpieczona bezpiecznikiem 10 A.

## Przygotowanie prania:

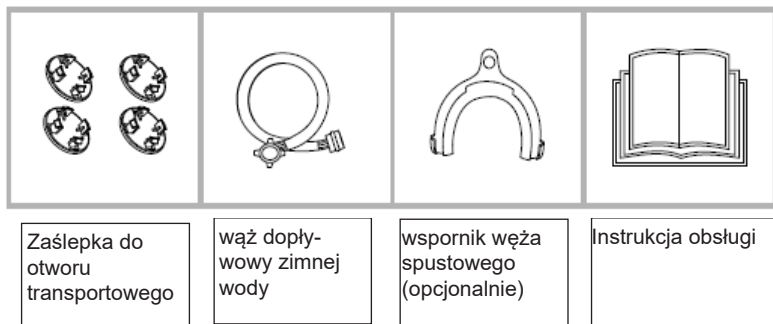
- Drobne przedmioty takie jak monety, spinacze biurowe, igły itp. mogą uszkodzić pranie oraz elementy pralki z tego względu należy przestrzegać kilku bardzo ważnych zaleceń:
  - 1). opróżnić kieszenie
  - 2). usunąć wszystkie metalowe elementy
  - 3). tkaniny delikatne takie jak biustonosze czy pończochy prać w specjalnych siatkach ochronnych
  - 4). zamknąć zamki błyskawiczne oraz zapiąć guziki
  - 5). usunąć ciała obce z urządzenia np. fiszbin czy drutów.

# CHARAKTERYSTYKA URZĄDZENIA

## OPIS PRALKI



## Akcesoria:

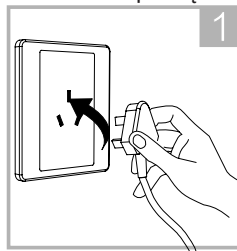


## SZYBKI START

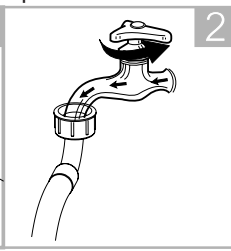
### Ostrzeżenie!

- Przed włączeniem prania upewnić się, że pralka jest prawidłowo zainstalowana.

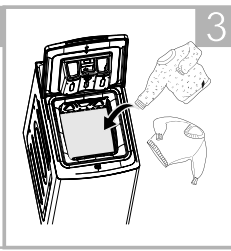
### 1. Przed rozpoczęciem prania



podłączyć do zasilania



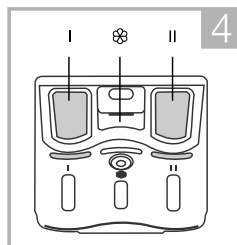
otworzyć zawór



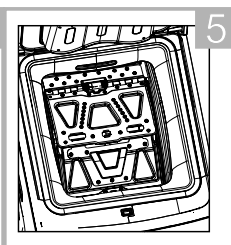
włożyć pranie

### Uwaga!

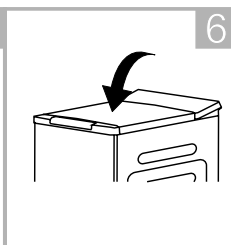
- Do szufladki I dodaje się detergent tylko w przypadku wybrania prania wstępnego w pralkach posiadających taką funkcję.
- Upewnić się, że zaczepy zamknięcia bębna są prawidłowo zamknięte.



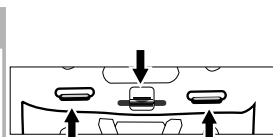
dodać detergent



zamknąć drzwi bębna

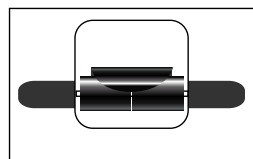


zamknąć drzwi urządzenia

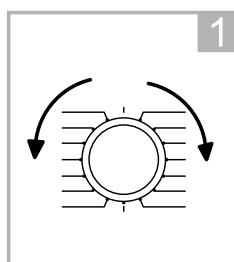


- Zaczepy tylnej kłapy muszą być prawidłowo zabezpieczone.

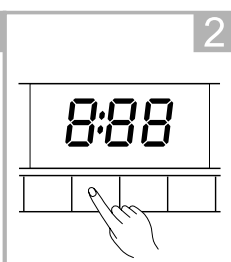
- Przed każdym praniem sprawdzić wałek, musi się obracać swobodnie.



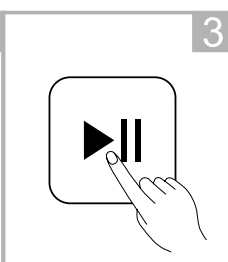
### 2. Pranie



Wybrać program



Wybrać funkcję lub program domyślny

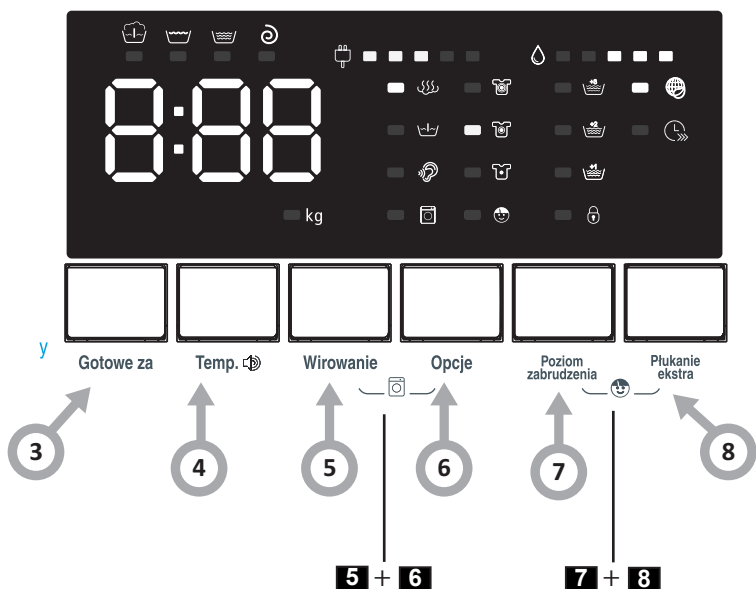
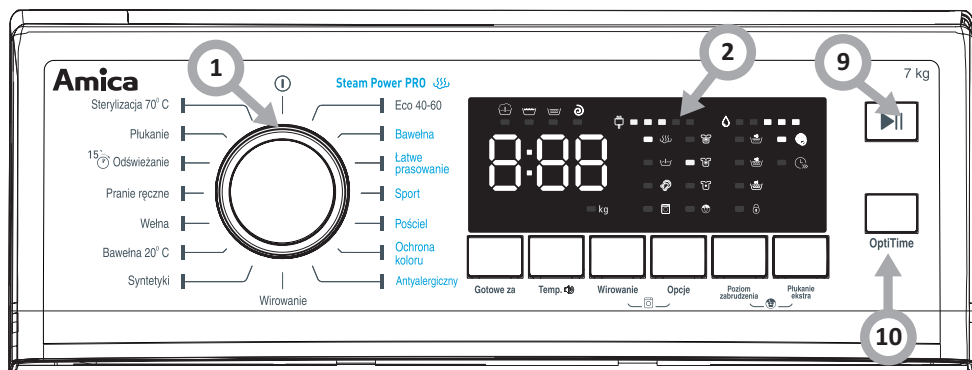


Uruchomić

### 3. Po zakończeniu prania

Na wyświetlaczu pojawia się „Koniec”.

## OPIS PANELU STEROWANIA I WYŚWIETLACZA



1. Pokrętko programatora
  2. Wyświetlacz
  3. Przycisk **Gotowe za**
  4. Przycisk **Temperatura** / Włączanie/Wyłączenie dźwięku
  5. Przycisk **Wirowanie**
  6. Przycisk **Opcje**
  7. Przycisk **Poziom zabrudzenia**
  8. Przycisk **Plukanie ekstra**
  9. Przycisk **Start/Pauza**
  10. Przycisk **OptiTime**
- 5+6 Autoczyszczenie bębna
- 7+8 Blokada rodzicielska **Child Lock**

1

## Pokrętło programatora

- Możesz wybrać odpowiedni program prania, w zależności od stopnia zabrudzenia, rodzaju i ilości wsadu, co zapewnia lepsze efekty i skuteczniejsze pranie. Po uruchomieniu programu, przestawienie pokrętła w inną pozycję sygnalizowane jest sygnałem dźwiękowym, skutkuje zmianą parametrów wybranego wcześniej programu.

2

## Wyświetlacz

- Duży i czytelny wyświetlacz zapewnia stały dostęp do informacji na temat każdego programu.



Pranie wstępne



SteamPower PRO



Blokada rodzicielska Child Lock



Pranie



Pranie wstępne



Blokada drzwi pralki



Płukanie



SilentWash



Poziom zabrudzeń



Wirowanie



CleanReminder



Dodatkowe płukanie



Wskaźnik energii



Eco Wash



Wskaźnik wody



Skróć czas

3

## Przycisk funkcji dodatkowej Gotowe za

- W przypadku wyboru funkcji Gotowe za wyświetlacz wskazuje czas pozostały do zakończenia programu 0H, 1H, 2H... 24H. Przy tej opcji użytkownik wybiera czas w jakim chce aby jego pranie było gotowe, a pralka sama rozpocznie pracę tak żeby się zmieścić w zadanym czasie.

Naciśnij przycisk, aby ustawić czas kiedy pranie ma być gotowe.

4

## Przycisk Wybór Temperatury

- Przycisk ten umożliwia ustawienie temperatury prania dla poszczególnych programów. Naciskanie przycisku powoduje wyświetlenie dostępnych dla danego programu ustawień temperatury wody lub opcji prania w zimnej wodzie (bez podgrzewania). W zależności od wybranego programu, na wyświetlaczu pojawią się następujące opcje ustawień: - - °C (zimna woda), 20°C, 30°C, 40°C, 60°C, 90°C.

## Włączanie/Wyłączanie dźwięku

- Funkcję włączania/wyłączania dźwięku możesz uruchomić poprzez wciśnięcie i przytrzymanie przycisku: Temperatury przez około 3 sekundy.



5

### Przycisk wyboru obrotów wirowania

- Służy do ustawiania prędkości wirowania w czasie odprowadzania wody z pralki. Aby zmienić ustawienia, naciśnij przycisk Wirowanie. W zależności od wybranego programu wyświetlacz wskazuje następujące wartości: 0 (wyłączenie wirowania), 400, 600, 800, 1000, 1200.

6

### Przycisk Opcje SteamPower PRO

- Para wnika w głąb tkanek, skutecznie eliminuje bakterie i zarazki oraz nieprzyjemne zapachy.
- System prania parowego:
  - 1). zwiększa efektywność prania w walce z trudnymi plamami,
  - 2). przygotowuje odzież do prasowania – pranie jest mniej pognicione,
  - 3). usuwa szkodliwe bakterie i roztocza – to doskonała opcja dla osób o wrażliwej skórze oraz alergików,
  - 4). usuwa przyczyny przykrego zapachu – usuwa, a nie tylko je neutralizuje.

W trakcie prania wytwarzana jest para wodna - jej cząsteczki wnikają w włókna tkanin - rozluźniają je, prostują i czyszczą. Para dezynfekuje tkaniny, zabija drobnoustroje i rozmiękcza nawet najcięższe plamy, jednocześnie nie niszcząc ubrań.

Użycie pary sprawia, że znikają uciążliwe plamy, a ubrania stają się jeszcze bardziej delikatne. Użycie pary jest bezpieczne i nie zagraża pranej odzieży.

### Pranie wstępne

- Funkcja Pranie wstępne powoduje wydłużenie czasu prania o ok. 20 min. Polega na wykonaniu dodatkowego prania przed praniem głównym. Dzięki włączeniu funkcji Pranie wstępne uzyskujemy bardzo dobre efekty prania bez konieczności wcześniejszego namaczania odzieży. Włączenie tej funkcji jest zalecane przy praniu odzieży mocno zabrudzonej. Pranie wstępne odbywa się w temp. do 40°C.

### SilentWash-pranie nocne

- Po wybraniu tej funkcji prędkość wirowania nie przekracza 800 obr / min.

### Poziom zabrudzenia:

- Funkcja ta pozwala na pranie zgodne z potrzebami użytkownika - szybko i oszczędnie, standardowo lub intensywnie. Dla wybranego programu (patrz: tabela programów) możliwy jest wybór jednego z trzech poziomów zabrudzeń: lekko zabrudzone, mocno zabrudzone i bardzo mocno zabrudzone. Umożliwia to:

- 1). Czyste, ekologiczne i ekonomiczne pranie.
- 2). Wybór opcji prania w zależności od aktualnych potrzeb.



I Poziom - jest przeznaczony do lekko zabrudzonej bielizny. Standardowo opcja ta jest włączona. Każdym stopniowaniem podbijamy intensywność prania. Wydłuża się czas między 2-10 minut prania zasadniczego by lepiej doprać odzież.



II Poziom - to standardowy program prania - używa algorytmu programu bez zmian w nim, przeznaczony do średnio zabrudzonej odzieży.



III Poziom - przeznaczony jest do bardzo zabrudzonej bielizny. Pobierana jest taka sama ilość wody jak w poziomie nr 2, ale czas trwania prania zasadniczego jest dłuższy o około 10 minut.

### Przycisk Płukanie ekstra

- Funkcja ta jest szczególnie przydatna przy praniu bielizny, a także przy praniu odzieży przeznaczonej dla osób o wrażliwej skórze. Wybór tej funkcji zapewnia jedno dodatkowe płukanie odzieży.

### Przycisk Start/Pauza

- Przycisk Start/Pauza służy do rozpoczynania i przerywania pracy pralki. Podczas pracy pralki miga odpowiedni symbol przebiegu programu, sygnalizując daną fazę programu prania. W trybie Pauza symbole nie migają, ale świecą światłem ciągłym.

### Przycisk OptiTime

- Naciśnij przycisk OptiTime, aby wybrać funkcję Eco lub program prania krótkiego. Funkcja Eco: Po wybraniu tej funkcji temperatura spada o jeden poziom w stosunku do temperatury zadanej. Proces mycia trwa do 20 minut dłużej, a zużycie energii zmniejsza się o jeden stopień (nie dotyczy zimnej wody). Program prania krótkiego: Zmiana ustawień: skrócenie czasu prania. Zużycie energii wzrasta o jeden poziom.

5+6

### CleanReminder - autoczyszczenie bębna

- Urządzenie zlicza cykle mycia (po 25 cyklach). Pod koniec cykli prania dioda LED czyszczenia bębna miga po zakończeniu programu prania, przypominając użytkownikowi o włączeniu programu czyszczenia bębna. Podczas czyszczenia temperatura wynosi 90° C. W przypadku tego programu w pralce nie może być prania. Po zakończeniu programu wskaźnik czyszczenia bębna ponownie się wyłącza. Urządzenie odlicza teraz kolejne 25 cykli mycia. Wybierz żądany program naciśnij [Wirowanie] i [Opcje] przez 3 sekundy, aż usłyszysz sygnał dźwiękowy.

7+8

### Blokada rodzicielska Child Lock

- Funkcja ta blokuje przyciski funkcyjne zapobiegając zmianie ustawień lub przerwaniu pracy pralki przez dzieci. Funkcję możesz uruchomić w czasie trwania cyklu, poprzez jednoczesne wciśnięcie i przytrzymanie przycisku Poziom zabrudzeń oraz przycisku Płukanie ekstra przez około 3 sekundy. Aby wyłączyć tę funkcję w czasie trwania cyklu, należy ponownie przytrzymać te same przyciski przez ok. 3 sekundy.



Jeśli aktywowano blokadę przed dziećmi, na wyświetlaczu wyświetlony zostanie symbol 😊. Wyłączenie pralki, odłączenie od źródła zasilania oraz zakończenie programu prania nie deaktywuje blokady.

## PROGRAMY SPECJALNE

1

### **Antyalergiczny**

- Program ten jest przeznaczony dla dzieci oraz osób o wrażliwej skórze lub z alergią skórą. Dzięki niemu z tkanin usuwane są praktycznie wszystkie alergeny, roztocza, bakterie, drobnoustroje czy grzyby z pranej odzieży. Dopiera również uciążliwe plamy. Nadaje się do prania delikatnych ubrań, np. dziecięcych - nie niszczy odzieży. Pranie na programie antyalergicznym odbywa się w temperaturze 60°C (bez możliwości zmiany temperatury), po nim następują 4 płukania wszystkie z podgrzewaną wodą.

2

### **Eco 40-60 (program referencyjny zgodny z normą EN 60456)**

- Program „Eco 40-60” służy do prania razem normalnie zabrudzonych tkanin bawełnianych, które można prać w temperaturze 40 ° C lub 60 ° C w tym samym cyklu.

3

### **Odświeżanie 15'**

- Program służy do odświeżania odzieży. Wykonuje wszystkie trzy etapy prania:  
1). pranie zasadnicze    2). płukanie    3). wirowanie.

4

### **Ochrona koloru**

- Do prania kolorowych ubrań, lepiej chroni kolory.

5

### **Sterylizacja 70°C**

- Program służy do usunięcia części bakterii z tkanin dla osiągnięcia efektu higienicznego.

6

### **Łatwe prasowanie**

- Program służy do prania odzieży, np. koszul. Bęben pralki po ostatnim wirowaniu przez kilka minut wykonuje dodatkowe ruchy powodujące zmniejszenie zagnieceń.

## OPIS UŻYTKOWANIA

1

### Wybór programu

- Ustaw pokrętko programatora zgodnie jak i przeciwnie do ruchu wskazówek zegara.
- Dostosuj program do swoich potrzeb - możesz zmienić temperaturę, prędkość wirowania lub włączyć funkcje dodatkowe (patrz tabela programów).
- Naciśnij przycisk Start/Pauza.

2

### Gotowe za

Aby ustawić Gotowe za:

- Zamknij okno pralki.
- Ustaw pokrętko programatora na wybranym programie.
- Wybierz funkcje dodatkowe lub zmień parametry prania - w zależności od potrzeb. (patrz Tabela programów).
- Naciśnij przycisk Gotowe za.
- Na wyświetlaczu wybierz Gotowe za w zakresie od 0 do 24 godzin.
- Naciśnij przycisk Start/Pauza. Pralka przejdzie w tryb oczekiwania.
- Pranie zostanie automatycznie zakończone.



Po wyborze Gotowe za na wyświetlaczu zostanie wyświetlony czas pozostały do zakończenia programu prania.

3

### Zakończenie prania

- Zakończenie prania jest sygnalizowane sygnałem dźwiękowym (jeśli jest aktywny). Na wyświetlaczu pojawi się napis END, po 30 sekundach od zakończenia programu pralka się wyłączy automatycznie, zgaśnie wyświetlacz, odblokują się drzwi, pralka będzie w trybie wyłączonym).
- Zakręć zawór wody.
- Odłącz pralkę z sieci elektrycznej.
- Otwórz okno pralki i wyjmij pranie.

4

### Kasowanie i zmiana programu

- Program można zresetować przyciskając pauzę ciągle przez 3 sekundy.

# ROZWIĄZYWANIE PROBLEMÓW PODCZAS EKSPLOATACJI

Opis	Przyczyna	Rozwiązanie
Nie można uruchomić pralki	Drzwiczki nie są zamknięte prawidłowo.	Uruchomić ponownie po zamknięciu drzwiczek. Sprawdzić czy odzież nie blokuje drzwi.
Nie można otworzyć drzwi	Aktywna jest funkcja zabezpieczenia urządzenia.	Odłączyć zasilanie, ponownie uruchomić urządzenie
Wyciek wody	Połączenie pomiędzy węzłem doprowadzającym wodę lub węzłem odprowadzającym wodę, a kranem lub pralką nie jest szczelne.	Sprawdzić i zamocować węże do wody. Wyczyścić wąż odprowadzający wodę.
Resztki detergentu w szufladce	Detergent jest zawilgocony lub zbrylony	Wyczyścić i wytrzeć szufladkę na detergenty.
Wskaźnik lub wyświetlacz nie świeci się	Brak połączenia z układem elektronicznym lub przewody nie łączą prawidłowo.	Sprawdzić, czy nie wyłączono zasilania i czy wtyczka przewodu zasilającego jest prawidłowo włożona do gniazda.
Nieprawidłowy hałas		Sprawdzić, czy usunięto mocowania (śruby transportowe). Sprawdzić czy urządzenie stoi na stabilnej, równej podłodze.

## WYŚWIETLANIE KODÓW BŁĘDÓW PRAŁKI

Pralka ma system alarmowy, który za pomocą KODÓW BŁĘDÓW wyświetlanych na wyświetlaczu pomaga w razie wystąpienia drobnych problemów związanych z nieprawidłową eksploatacją. System KODÓW BŁĘDÓW pozwala zlokalizować i ustalić ich przyczynę.

Wykrycie błędu sygnalizuje zaświecenie się wskaźników wg poniższej tabeli:

Wskaźnik wyświetlacza	Przyczyna	Objaśnienie
E10	Problem z pobieraniem wody podczas prania	Sprawdzić czy ciśnienie wody nie jest zbyt niskie Wyprostować rurę doprowadzającą wodę. Sprawdzić czy filtr zaworu wlotowego nie jest zanieczyszczony.
E12	Przepełnienie	Ponowne uruchomienie urządzenia
E21	Zbyt długi czas wypompowywania wody	Sprawdzić pompę odpływu wody oraz filtr. Sprawdzić czy wąż odpływowy nie jest zablokowany.
E30	Drzwi pralki nie blokują się po zamknięciu	Zamknąć drzwi pralki, sprawdzić czy odzież nie jest przytrzaśnięta drzwiami.
Inne		Spróbować uruchomić ponownie lub skontaktować się z CENTRUM SERWISOWYM <b>tel +48 67 222 21 48.</b>



Podczas sygnalizacji błędu pralka dodatkowo emituje sygnał dźwiękowy (jeśli jest aktywny).

## KONSERWACJA I CZYSZCZENIE

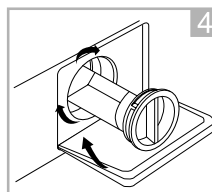
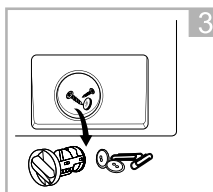
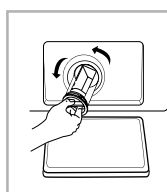
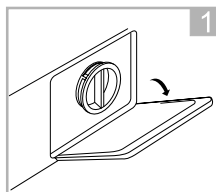


Do czyszczenia obudowy i części plastikowych wyrobu nigdy nie używaj rozpuszczalników ani ostrych, ściernych środków czyszczących (np. proszków czy mleczek do czyszczenia). Stosuj tylko delikatne środki myjące w płynie oraz miękkie szmatki. Nie używaj gąbek.

1

### Czyszczenie filtra pompy

■ Filtr pompy należy czyścić co około 20 prań. Zaniedbanie czyszczenia filtra powoduje trudności z odprowadzeniem wody z pralki.

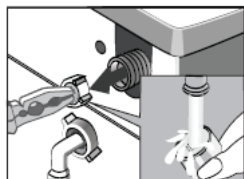
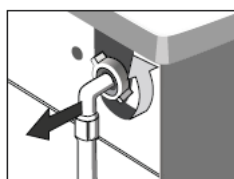


- 1). otwórz pokrywę filtra za pomocą ręki bądź wkrętaka płaskiego.
- 2). odkręć filtr, obracając go w kierunku przeciwnym do ruchu wskazówek zegara. Spuść resztki wody do płaskiego naczynia
- 3). usuń ciała obce z urządzenia.
- 4). przykręć filtr i zamknij dolną zaślepkę.

2

### Oczyszczanie zaworu dopływu wody

■ Ponowny montaż filtra - kolejność odwrotna.

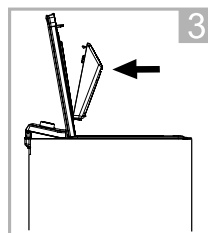
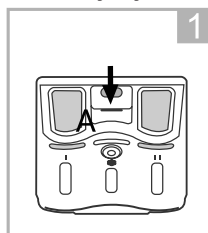


- 1). odkręć wąż dopływu wody,
- 2). chwyć szczypcami za trzpień siateczki filtra,
- 3). wyjmij i oczyść filtr.

3

### Czyszczenie szuflady detergentów

■ Należy czyścić co najmniej raz na miesiąc.



- 1). wysunąć szufladkę na środkipiorące.
- 2). oczyść pod bieżącą wodą, oczyść ewentualnie za pomocą szczotki lub kawałka tkaniny,
- 3). wsunąć szufladkę z powrotem.



# PRAKTYCZNE WSKAZÓWKI DOTYCZĄCE PRANIA

## SRODKI PIORĄCE I USZLACHTNIAJĄCE



Zalecamy stosowanie środków piorących ogólnego przeznaczenia (w proszku lub w płynie) dla pełnego zakresu temperatur, zgodnie z zaleceniami producenta detergentu podanymi na opakowaniu.

1

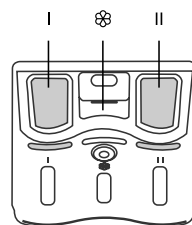
### Środki piorące

- Środek piorący należy wsypać do komory pojemnika oznaczonej symbolem **II**
- Środek piorący do prania wstępnego należy wsypać do komory pojemnika, oznaczonej symbolem **I**

2

### Środki zmiękczające dodawane do płukania

- Środek zmiękczający należy wlewać do środkowej komory pojemnika, oznaczonej symbolem
- Nie przekraczaj oznaczonego na komorze pojemnika poziomu maksymalnego. Środek zostanie pobrany w trakcie ostatniego płukania.



Dla prania białego zaleca się stosowanie stałego detergentu takiego jak proszek do prania. Płynne środki piorące nie zawierają wybielaczy. Białej odzieży nie należy płukać z zastosowaniem płynów do płukania, gdyż może to doprowadzić to żółknięcia pranej białej odzieży.

## PIERWSZE PRANIE

- Przed pierwszym praniem należy wykonać jeden cykl w wysokiej temperaturze, bez wsadu, zgodnie z poniższą procedurą:

- 1). podłącz pralkę do zasilania,
- 2). odkręć zawór wody,
- 3). nastaw pokrętko programatora na pranie w wysokiej temperaturze, dodaj odpowiedni detergent i naciśnij przycisk Start/Pauza.

## ZABRUDZENIA

1

### Uporczywe plamy

- przed praniem odzieży zastosuj odplamiacz, zgodnie z instrukcją stosowania.

2

### Silne zabrudzenia

- w celu osiągnięcia lepszego efektu, jednorazowo należy prać mniejsze ilości odzieży,
- dodaj więcej środka piorącego,
- po praniu silnie zabrudzonej odzieży (np. odzieży roboczej) lub odzieży, która traci włókna, należy przepłukać pralkę. W tym celu uruchom program prania o temp. 60°C, bez wsadu, np. Bawełna lub Syntetyki.

3

### Niewielkie zabrudzenia

- Patrz „Oszczędzanie”.

## OSZCZĘDZANIE

### Ograniczenie zużycia energii i wody

- Małe ilości odzieży z niewielkimi zabrudzeniami należy prać, stosując odpowiedni program prania, np. Odświeżanie 15’.
- Dodatkowo pralka dla większości programów wykrywa wielkość załadunku. W programie Bawełna w przypadku małego załadunku pralka zredukuje zużycie wody i energii oraz skróci czas prania.
- Najbardziej efektywnymi programami pod względem zużycia energii i wody są na ogół te, które są wykonywane w niższych temperaturach i przez dłuższy czas.
- Załadowanie pralki dla gospodarstw domowych do pełnej pojemności wskazanej przez producenta dla odpowiednich programów przyczyni się do oszczędności energii i wody.

## TWARDOŚĆ WODY

- Twarda woda powoduje odkładanie się kamienia. Informacje o twardości wody możesz uzyskać w najbliższej Stacji Wodociągowej. Zalecamy stosowanie do każdego prania środków zmiękczających wodę.

## ZANIK NAPIĘCIA (PAMIĘĆ PROGRAMU)

- Wyłączenie pralki z sieci lub zanik napięcia nie powodują skasowania programu. Uruchomiony program znajduje się w pamięci urządzenia i zostanie wznowiony po ponownym pojawieniu się napięcia. Podczas braku zasilania nie należy otwierać drzwi pralki.

## ZAŁADUNEK

- Maksymalna pojemność bębna to 7 kg.
- Załadunku odzieży do bębna pralki dokonuj zgodnie z poniższymi zaleceniami:
  - 1). bawełna, sport, antyalergiczny - maksymalnie 1/2 bębna (nie należy załadowywać odzieży do bębna na siłę, gdyż spowoduje to pogorszenie jakości prania),
  - 2). syntetyki - maksymalnie 1/2 bębna,
  - 3). wełna, pranie ręczne - maksymalnie ok. 1/3 bębna.



Nie należy przeładowywać pralki. Przeładowanie pralki może być przyczyną uszkodzeń pranej odzieży. W przypadku przeładowania na wyświetlaczu pojawi się komunikat OVL - należy wyjąć zbyt dużą ilość odzieży z bębna i ponownie uruchomić pralkę. Maksymalną ilość ładunku, w zależności od programu, znajdziesz w Tabeli programów.

## KONTROLA ROZŁOŻENIA WSADU

- Sterownik elektroniczny pralki jest wyposażony w układ kontroli wyważenia. Przed wykonaniem wirowania układ sprawdza rozmieszczenie odzieży w bębnie. W przypadku wykrycia dużej dysproporcji wyważenia układ kilkakrotnie próbuje zmienić ułożenie odzieży w pralce. Czasami próby te nie wystarczą do odpowiedniego rozmieszczenia odzieży. Trudności mogą powodować, np. szlafroki frotté prane wraz z innymi typami odzieży, prześcieradła, które skrzyły się w kulę wokół innych partii odzieży itp.
- Układ może wtedy zareagować na dwa sposoby:
  - 1). zaakceptować nierównomierne rozmieszczenie odzieży, ale zmniejszyć prędkość wirowania,
  - 2). nie zezwolić na wirowanie.

W obu przypadkach po zakończeniu prania należy otworzyć drzwi pralki, ręcznie ułożyć pranie, zamknąć drzwi i wybrać dowolny program.

## BLOKADA DRZWI

- Pralka jest wyposażona w blokadę, która uniemożliwia otwarcie drzwi pralki podczas prania. Po zakończeniu programu prania pralka automatycznie odblokowuje drzwi.



Jeżeli w bębnie znajduje się woda lub panuje w nim zbyt wysoka temperatura, otwarcie drzwi nie jest możliwe. Otwarcie drzwi pralki nie jest też możliwe podczas niektórych etapów prania.

## TKANINY DELIKATNE

1

### Wybór programu

- Wybierz odpowiedni program prania Syntetyki, Wełna, Pranie ręczne.

2

### Załadunek

- Unikaj przeładowania pralki, w przypadku tkanin delikatnych maksymalny załadunek to 2,5 kg, patrz „Załadunek”.

## DOZOWANIE ŚRODKA PIORĄCEGO

1

### Zbyt mało środka piorącego

- pranie szarzeje,
- tworzą się grudki tłuszczu, osadza się kamień.

2

### Zbyt dużo środka piorącego

- pranie silnie się pieni,
- słaba skuteczność prania, niedostateczne wypłukanie detergentu z tkaniny.









**AMICA S.A.**

UL. MICKIEWICZA 52  
64-510 WRONKI

**TEL.** 67 25 46 100

**FAX** 67 25 40 320

**WWW.AMICA.PL**