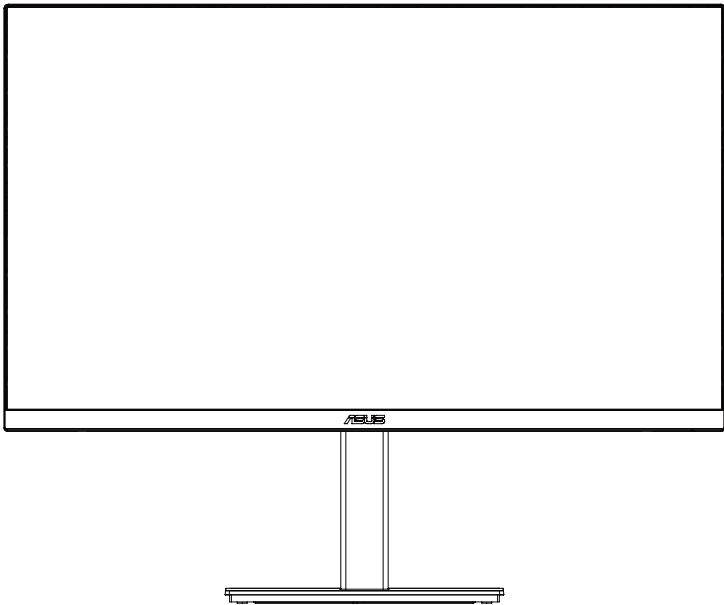


ASUS®

Monitor LCD

z serii VA32U

*Podręcznik
użytkownika*



HDMI™

HIGH-DEFINITION MULTIMEDIA INTERFACE

Wydanie pierwsze

Czerwiec 2023 r.

Copyright © 2023 ASUSTeK COMPUTER INC. Wszelkie prawa zastrzeżone.

Reprodukowanie, przekazywanie, przepisywanie, zapisywanie w systemie odzysku lub tłumaczenie na jakikolwiek język jakiegokolwiek części niniejszego podręcznika, w tym opisanych w nim produktów i oprogramowania, w dowolnej formie i dowolnymi środkami, poza dokumentacją zachowaną przez kupującego w celu posiadania kopii zapasowej, jest zabronione bez wcześniejszej, wyraźnej, pisemnej zgody firmy ASUSTeK COMPUTER INC. („ASUS”)

Gwarancja na produkt lub usługę serwisową zostanie przerwana w przypadku: (1) naprawy lub modyfikacji produktu, czy też wprowadzenia zmian w produkcie, chyba że taka naprawa, modyfikacje lub zmiany zostały pisemnie autoryzowane przez firmę ASUS; lub (2) jeśli numer seryjny produktu został odklejony lub go brakuje.

FIRMA ASUS DOSTARCZA NINIEJSZY PODRĘCZNIK W STANIE „TAKIM JAKI JEST”, BEZ ŻADNEGO RODZAJU GWARANCJI: JAWNEJ ANI DOROZUMIANEJ, W TYM M.IN. BEZ DOROZUMIANYCH GWARANCJI LUB WARUNKÓW Z TYTUŁU SPRZEDAŻY LUB PRZYDATNOŚCI W OKREŚLONYM CELU. W ŻADNEJ SYTUACJI FIRMA ASUS, ANI JEJ DYREKTORZY, KIEROWNICY, PRACOWNICY, CZY TEŻ PRZEDSTAWICIELE, NIE PONOSZĄ ODPOWIEDZIALNOŚCI ZA WSZELKIE BEZPOŚREDNIE, CELOWE, PRZYPADKOWE LUB WYNIKOWE SZKODY (W TYM SZKODY W WYNIKU UTRATY ZYSKÓW, UTRATY MOŻLIWOŚCI DZIAŁALNOŚCI, UŻYTKOWANIA LUB UTRATY DANYCH, ZAKŁÓCENIA DZIAŁALNOŚCI ITP.), NAWET JEŚLI FIRMA ASUS ZOSTAŁA UPRZEDZONA O MOŻLIWOŚCI WYSTĄPIENIA TAKICH SZKÓD W WYNIKU DOWOLNEGO DEFEKTU LUB BŁĘDU W NINIEJSZYM PODRĘCZNIKU LUB PRODUKCIE.

SPECYFIKACJE I INFORMACJE ZAWARTE W NINIEJSZYM PODRĘCZNIKU SĄ PRZEZNACZONE WYŁĄCZNIE W CELACH INFORMACYJNYCH I MOGĄ ULEC ZMIANIE W DOWOLNYM CZASIE BEZ POWIADOMIENIA, ORAZ NIE POWINNY BYĆ ROZUMIANE JAKO ZOBOWIĄZANIE ZE STRONY FIRMY ASUS. FIRMA ASUS NIE PONOSI ODPOWIEDZIALNOŚCI ANI NIE PRZYJMUJE ZOBOWIĄZAŃ ZA JAKIEKOLWIEK BŁĘDY LUB NIEPRAWIDŁOWOŚCI, KTÓRE MOGĄ WYSTĄPIĆ W NINIEJSZYM PODRĘCZNIKU, W TYM ZA OPISANE W NIM PRODUKTY I OPROGRAMOWANIE.

Występujące w niniejszym podręczniku nazwy produktów i firm mogą ale nie muszą być zarejestrowanymi znakami handlowymi lub być objęte prawami autorskimi odpowiednich firm, oraz są używane wyłącznie w celu identyfikacji lub wyjaśnienia na korzyść ich właściciela, bez zamierzenia naruszenia praw.

Zawartość

Zawartość.....	iii
Uwagi	iv
Informacje dotyczące bezpieczeństwa	vi
Obsługa i czyszczenie.....	vii
Takeback Services.....	viii
Certyfikacja TCO.....	ix
Rozdział 1: Wprowadzenie do produktu	
1.1 Witaj!	1-1
1.2 Zawartość opakowania.....	1-1
1.3 Opis monitora.....	1-2
1.3.1 przyciski kontrolne	1-2
1.3.2 Widok z tyłu.....	1-3
Rozdział 2: Konfiguracja	
2.1 Montaż ramienia/podstawy monitora.....	2-1
2.2 Demontaż ramienia/podstawy (do montażu ściennego VESA).....	2-2
2.3 Ustawianie monitora	2-3
2.4 Podłączanie przewodów.....	2-4
2.5 Włączanie monitora	2-4
Rozdział 3: Instrukcje ogólne	
3.1 Menu OSD (ang. On-Screen Display)	3-1
3.1.1 Ponowna konfiguracja.....	3-1
3.1.2 Informacje o funkcjach menu OSD	3-2
3.2 Podsumowanie specyfikacji	3-11
3.3 Wymiary zewnętrzne.....	3-12
3.4 Rozwiązywanie problemów (Często zadawane pytania).....	3-13
3.5 Obsługiwane tryby operacyjne	3-14

Uwagi

Oświadczenie FCC (Federalnej komisji łączności)

To urządzenie jest zgodne z sekcją 15 przepisów FCC. Urządzenie można obsługiwać w przypadku spełnienia dwóch następujących warunków:

- Niniejsze urządzenie nie może wywoływać szkodliwych zakłóceń, oraz
- Niniejsze urządzenie musi działać w warunkach wszelkich zakłóceń zewnętrznych, w tym takich, które mogą powodować niepożądane działanie.

To urządzenie zostało sprawdzone i spełnia ograniczenia dla urządzeń cyfrowych Klasy B, zgodnie z sekcją 15 przepisów FCC. Ograniczenia te zostały stworzone w celu zapewnienia stosownej ochrony przed szkodliwymi zakłóceniami w przypadku instalacji w budynkach mieszkalnych. Sprzęt ten wytwarza, używa i może wydzielać energię o częstotliwości radiowej, oraz, jeśli nie zostanie zainstalowany i nie będzie używany zgodnie z wytycznymi producenta, może powodować szkodliwe zakłócenia komunikacji radiowej. Nie ma jednak gwarancji, że zakłócenia nie wystąpią w określonej instalacji. Jeśli niniejszy sprzęt będzie powodował szkodliwe zakłócenia w odbiorze radia lub telewizji, co można stwierdzić wyłączając i ponownie włączając sprzęt, zachęca się użytkownika do skorygowania zakłóceń przynajmniej w jeden z następujących sposobów:

- Ponowne ukierunkowanie lub przeniesienie anteny odbioru.
- Zwiększenie odległości pomiędzy urządzeniem a odbiornikiem.
- Podłączenie sprzętu do gniazda w obwodzie innym niż obwód, do którego jest podłączony odbiornik.
- Zasięgnięcie porady u sprzedawcy lub doświadczonego technika radiowego/telewizyjnego.



W celu zapewnienia zgodności z przepisami FCC do podłączania monitora do karty graficznej należy używać kabli ekranowanych. Dokonywanie zmian lub modyfikacji w niniejszym urządzeniu, bez wyraźnej zgody strony odpowiedzialnej za zapewnienie zgodności, może spowodować unieważnienie praw użytkownika do obsługi tego sprzętu.



UWAGA: Program Energy Star NIE jest obsługiwany w systemie operacyjnym FreeDOS i systemach operacyjnych opartych na systemie Linux.

Oświadczenie kanadyjskiego Departamentu ds. Łączności (Department of Communications)

Niniejsze urządzenie cyfrowe nie przekracza ograniczeń Klasy B dotyczących emisji zakłóceń radiowych przez urządzenia cyfrowe, zgodnie z zarządzeniami dotyczącymi zakłóceń radiowych, wydanymi przez kanadyjski Departament do spraw Łączności.

Niniejsze urządzenie cyfrowe klasy B spełnia kanadyjską normę ICES-003.

This Class B digital apparatus meets all requirements of the Canadian Interference - Causing Equipment Regulations.

Cet appareil numérique de la classe B respecte toutes les exigences du Règlement sur le matériel brouiller du Canada.



Informacje dotyczące bezpieczeństwa

- Przed skonfigurowaniem monitora należy dokładnie przeczytać całą, znajdującą się w opakowaniu dokumentację.
- Aby nie dopuścić do zagrożenia pożarem lub porażenia prądem elektrycznym, nigdy nie należy narażać monitora na działanie deszczu lub wilgoci.
- Nigdy nie należy otwierać obudowy monitora. Niebezpieczne wysokie napięcie wewnątrz monitora może spowodować poważne obrażenia fizyczne.
- W przypadku uszkodzenia źródła zasilania nie należy podejmować samodzielnych prób jego naprawy. Skontaktuj się z wykwalifikowanym technikiem serwisowym lub sprzedawcą.
- Przed rozpoczęciem korzystania z produktu upewnij się, że wszystkie przewody są prawidłowo podłączone i przewody zasilania nie są uszkodzone. W przypadku wykrycia uszkodzenia skontaktuj się niezwłocznie ze sprzedawcą.
- Szczeliny i otwory z tyłu, lub u góry obudowy zapewniają wentylację. Szczeliny nie należy zasłaniać. Produktu nie należy nigdy stawiać w pobliżu lub nad grzejnikiem lub źródłem ciepła, chyba że zapewniono odpowiednią wentylację.
- Ten monitor należy zasilać tylko prądem ze źródła zasilania o charakterystyce podanej na etykiecie. Jeśli nie jesteś pewny co do rodzaju źródła zasilania dostępnego w domu, skontaktuj się ze sprzedawcą lub lokalną firmą dostarczającą prąd.
- Używaj odpowiedniej wtyczki zasilającej, która spełnia lokalne, standardowe wartości zasilania.
- Nie przeciążaj listew zasilających oraz kabli przedłużających. Nadmierne obciążenie może doprowadzić do pożaru lub porażenia prądem elektrycznym.
- Unikaj kurzu, wilgotności i skrajnych temperatur. Nie stawiaj monitora w miejscu, w którym może zmoknąć. Umieść monitor na stabilnej powierzchni.
- Odłączaj urządzenie w trakcie burzy z wyładowaniami atmosferycznymi lub jeśli nie będzie używane przez dłuższy czas. Zapewni to ochronę monitora przed uszkodzeniem w wyniku skoków napięcia.
- Nigdy nie wciskaj do szczeliny w obudowie monitora przedmiotów ani nie rozlewaj na szczeliny te płynów.
- Aby zapewnić satysfakcjonujące działanie, używaj monitora tylko z wymienionymi na liście UL komputerami, które posiadają odpowiednio skonfigurowane gniazda oznaczone 100-240 V prądu przemiennego.
- W przypadku wystąpienia problemów technicznych z monitorem, skontaktuj się z wykwalifikowanym technikiem serwisowym lub danym sprzedawcą.
- Ustawienie kontrolki głośności oraz korektora na ustawienie inne niż środkowe może spowodować wzrost napięcia wyjściowego do słuchawek i zwiększenie poziomu ciśnienia akustycznego.



Ten symbol przedstawiający przekreślony rysunek pojemnika na śmieci na kółkach, oznacza, że danego produktu (elektrycznego, elektronicznego sprzętu i zawierającej rtęć baterii guzikowej) nie należy wyrzucać wraz z odpadami komunalnymi. Sprawdź lokalne rozporządzenia dotyczące wyrzucania produktów elektronicznych.

Obsługa i czyszczenie

- Przed uniesieniem lub zmianą pozycji monitora najlepiej jest odłączyć kable i przewód zasilania. Ustawiając monitor, postępuj zgodnie z odpowiednimi technikami podnoszenia. Unosząc lub przenosząc monitor, chwytaj za jego krawędzi. Nie unosź wyświetlacza, trzymając za stojak lub przewód.
- Czyszczenie. Wyłącz monitor i odłącz przewód zasilania. Oczyszcz powierzchnię monitora przy pomocy gładkiej szmatki, niepozostawiającej włókien. Uporczywe plamy mogą być usuwane przy użyciu zwilżonej w łagodnym detergencie szmatki.
- Unikaj używania środków czyszczących zawierających alkohol lub aceton. Używaj środka czyszczącego przeznaczonego do użytku z monitorem. Nigdy nie przyskaj środkiem bezpośrednio na ekran. Mogłoby to spowodować kontakt środka czyszczącego z wnętrzem monitora i doprowadzić do porażenia prądem elektrycznym.

Na monitorze mogą wystąpić następujące symptomy:

- W zależności od używanego wzoru pulpitu, na jasność na ekranie może nie być idealnie równomierna.
- Jeśli ten sam obraz jest wyświetlany godzinami, po przełączeniu obrazu na ekranie może pozostać powidok poprzedniego ekranu. Powidok na ekranie będzie powoli znikał. Możesz też wyłączyć przełącznik zasilania na kilka godzin.
- Jeśli ekran stanie się czarny lub zacznie migać, lub jeśli nie możesz już więcej pracować na urządzeniu, skontaktuj się z danym sprzedawcą lub centrum serwisowym w celu rozwiązania problemu. Ekranu nie należy naprawiać we własnym zakresie!

Oznaczenia stosowane w niniejszym podręczniku



PRZESTROGA: Informacje mające na celu zapobieganie obrażeniom użytkownika podczas próby wykonania zadania.



OSTRZEŻENIE: Informacje mające na celu zapobieganie uszkodzeniom elementów urządzenia podczas próby wykonania zadania.



WAŻNE: Informacje, których **NALEŻY** przestrzegać w celu wykonania zadania.



UWAGA: Wskazówki i dodatkowe informacje, mające na celu pomoc w wykonaniu zadania.

Gdzie można znaleźć więcej informacji

Dodatkowe informacje i aktualizacje produktu i oprogramowania można znaleźć w poniższych źródłach.

1. Strony internetowe ASUS

Strony internetowe ASUS na całym świecie zapewniają zaktualizowane informacje dotyczące sprzętu i oprogramowania ASUS. Patrz <http://www.asus.com>

2. Opcjonalna dokumentacja

Opakowanie produktu może zawierać opcjonalne dokumenty, które mogły zostać dodane przez sprzedawcę. Dokumenty te nie są częścią standardowego opakowania.

3. Informacje o migotaniu

https://www.asus.com/Microsite/display/eye_care_technology/

Takeback Services

ASUS recycling and takeback programs come from our commitment to the highest standards for protecting our environment. We believe in providing solutions for our customers to be able to responsibly recycle our products, batteries and other components as well as the packaging materials.

Please go to <http://csr.asus.com/english/Takeback.htm> for detail recycling information in different region

Informacje o produkcji dla etykiety energetycznej UE



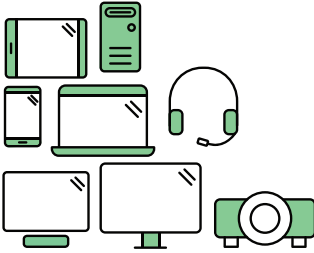
VA32UQSB

Certyfikacja TC

A third-party certification according to ISO 14024



Toward sustainable IT products



Say hello to a more sustainable product

IT products are associated with a wide range of sustainability risks throughout their life cycle. Human rights violations are common in the factories. Harmful substances are used both in products and their manufacture. Products can often have a short lifespan because of poor ergonomics, low quality and when they are not able to be repaired or upgraded.

This product is a better choice. It meets all the criteria in TCO Certified, the world's most comprehensive sustainability certification for IT products. Thank you for making a responsible product choice, that help drive progress towards a more sustainable future!

Criteria in TCO Certified have a life-cycle perspective and balance environmental and social responsibility. Conformity is verified by independent and approved verifiers that specialize in IT products, social responsibility or other sustainability issues. Verification is done both before and after the certificate is issued, covering the entire validity period. The process also includes ensuring that corrective actions are implemented in all cases of factory non-conformities. And last but not least, to make sure that the certification and independent verification is accurate, both TCO Certified and the verifiers are reviewed regularly.

Want to know more?

Read information about TCO Certified, full criteria documents, news and updates at [tcocertified.com](https://www.tcocertified.com). On the website you'll also find our Product Finder, which presents a complete, searchable listing of certified products.

1.1 Witaj!

Dziękujemy za zakup monitora LCD ASUS®!

Najnowszy szerokoekranowy monitor LCD firmy ASUS zapewnia szerszy, jaśniejszy i krystalicznie czysty wyświetlacz oraz szereg funkcji podnoszących komfort oglądania obrazu.

Dzięki tym funkcjom można cieszyć się komfortowym i przyjemnym wrażeniem wizualnym, które zapewnia monitor!

1.2 Zawartość opakowania

Sprawdź, czy opakowanie zawiera następujące elementy:

- ✓ Monitor LCD
- ✓ Podstawa monitora
- ✓ Stojak monitora
- ✓ Skrócona instrukcja obsługi
- ✓ Karta gwarancyjna
- ✓ Przewód zasilania
- ✓ Przewód HDMI (opcjonalny)
- ✓ Przewód DisplayPort (opcjonalny)
- ✓ Przewód USB (opcjonalny)
- ✓ Wkrętak w kształcie litery L (opcjonalny)
- ✓ 4 śruby zawiasów

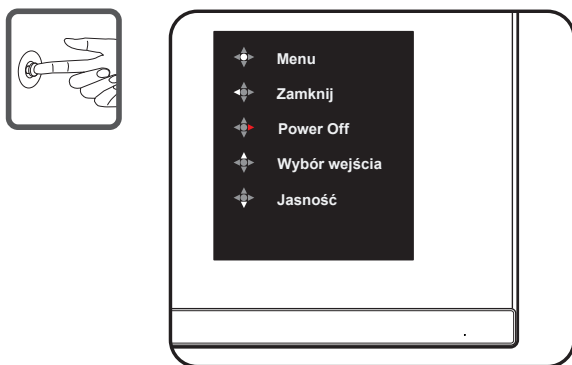


Jeśli dowolny z powyższych elementów jest uszkodzony lub go brak, skontaktuj się niezwłocznie z danym sprzedawcą.

1.3 Wprowadzenie do monitora

1.3.1 Używanie przycisków sterowania

Użyj przycisku sterowania z tyłu monitora do regulacji ustawień obrazu.



1. Wskaźnik zasilania:

- Definicje kolorów wskaźnika zasilania zawiera tabela poniżej.

Stan	Opis
Biały	WŁ.
Bursztynowy	Tryb wstrzymania
WYŁ.	WYŁ.

2. Środkowy przycisk:

- Naciśnij ten przycisk, aby przejść do menu OSD.
- Naciśnij ten przycisk, aby wyłączyć monitor po wyłączeniu.

3. Lewy klawisz:

- Wyjdź z menu OSD lub wróć do poprzedniej warstwy.

4. Prawy klucz:

- Klawisz skrótu Wyłącz.
- Wprowadź opcję następnej warstwy.

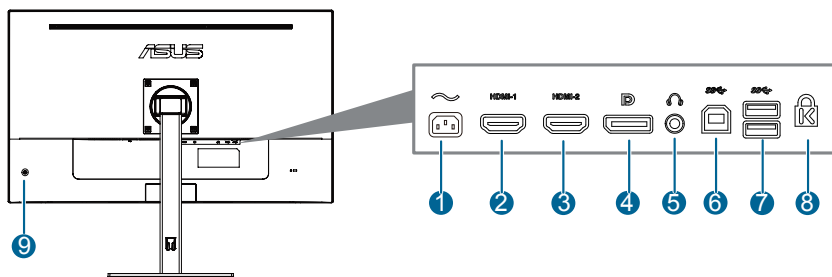
5. Klawisz w górę:

- Użyj tego skrótu do Wybór wejścia .
- Przesuń opcję w górę lub zwiększ wartość opcji.

6. Klawisz w dół:

- Użyj tego skrótu do Jasność .
- Przesuń opcję w dół lub zmniejsz wartość opcji.
- Klawisz skrótu Key Lock. Naciśnij i przytrzymaj przez 5 sekund, aby wyłączyć / wyłączyć blokadę klawiszy.

1.3.2 Widok z tyłu



1. **Port wejścia AC-IN.** Port ten umożliwia podłączenie przewodu zasilania.
2. **Port HDMI-1.** Port ten służy do podłączania urządzenia z obsługą HDMI.
3. **Port HDMI-2.** Port ten służy do podłączania urządzenia z obsługą HDMI.
4. **Wejście DisplayPort.** Ten port służy do połączenia z urządzeniem zgodnym z DisplayPort.
5. **Gniazdo słuchawek.** Port ten jest dostępny tylko po podłączeniu przewodu HDMI/DP.
6. **Port USB 3.0 przesyłania danych.** Ten port służy do połączenia z kablem USB przesyłania danych. To połączenie udostępnia porty USB na monitorze.
7. **Porty USB 3.0 pobierania danych.** Porty te służą do połączenia z urządzeniami USB, takimi jak klawiatura/mysz USB, napęd flash U B, itd.
8. **Gniazdo blokady Kensington.**
9. **Przyciski sterowania.**

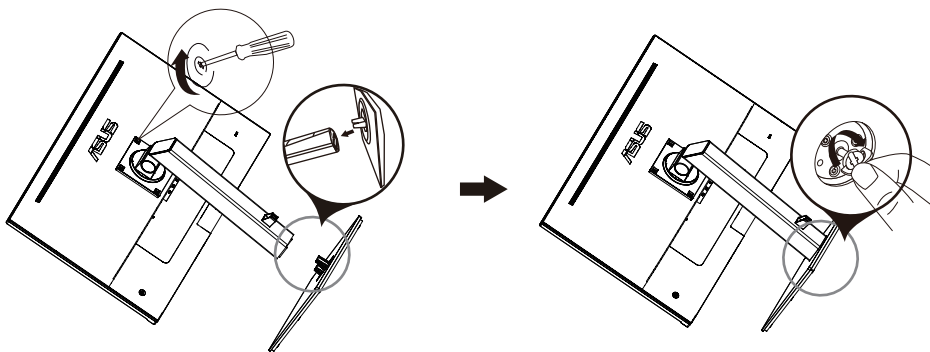
2.1 Montaż ramienia/podstawy monitora

Aby zmontować podstawę monitora:

1. Połóż monitor na stole ekranem do dołu.
2. Przyczep podstawę do ramienia, dopasowując zapadkę w ramieniu do wycięcia w podstawie.
3. Przymocuj podstawę do ramienia, dokręcając dołączoną do zestawu śrubę.
4. Usuń śrubę blokującą na spodzie podstawy, aby umożliwić 180° obracanie z lewej lub prawej strony.



Aby zapobiec uszkodzeniu monitora, zalecamy położenie na stole miękkiej szmatki.



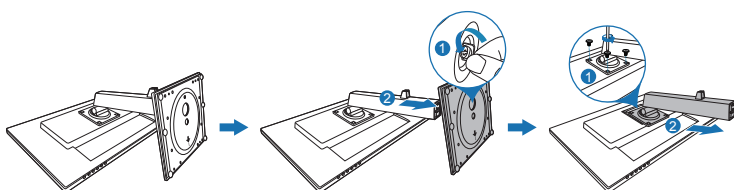
Rozmiar śruby podstawy: M6 x 16,5 mm.

2.2 Demontaż ramienia/podstawy (do montażu ściennego VESA)

Odlączone ramię/podstawa tego monitora zostały specjalnie zaprojektowane do montażu ściennego VESA.

Aby zdemontować ramię/podstawę:

1. Połóż monitor ekranem w dół na stole (Rysunek 1).
2. Odlącz podstawę (Rysunek 2).
3. Użyj śrubokręta do odkręcenia śrub(y) na zawiasie (Rysunek 3), a następnie zdejmij zawias.



(Rysunek 1)

(Rysunek 2)

(Rysunek 3)



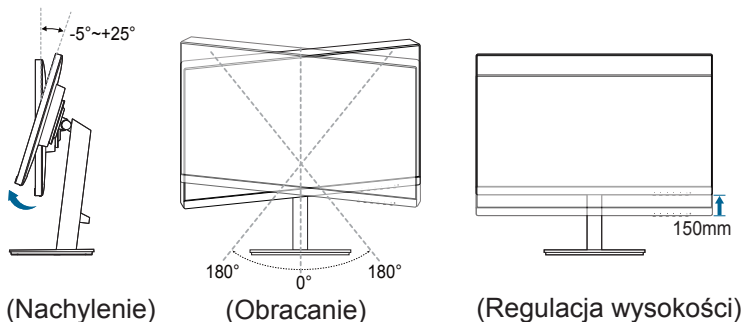
Aby zapobiec uszkodzeniu monitora, zalecamy położenie na stole miękkiej szmatki.



- Zestaw do montażu ściennego VESA (100 x 100 mm) kupuje się oddzielnie.
- Należy używać tylko z uchwytem mocującym wyszczególnionym na liście UL przy minimalnej wadze/obciążeniu wynoszącym 22,7 kg (Rozmiar śruby: M4 x 12 mm)

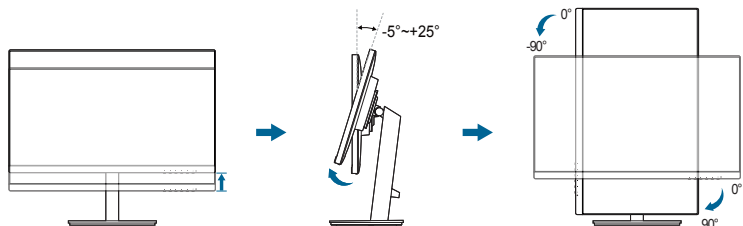
2.3 Ustawianie monitora

- Aby uzyskać optymalną jakość oglądania, zalecamy spojrzenie na monitor całościowo, a następnie ustawienie monitora pod najbardziej komfortowym kątem.
- Przytrzymaj stojak, aby zapobiec spadnięciu monitora podczas zmiany jego kąta nachylenia.
- Zalecana regulacja kąta to od $+25^\circ$ do -5° (w przypadku nachylenia)/od $+180^\circ$ do -180° (w przypadku obrotu przez usunięcie śruby blokującej)/ $+150$ mm (w przypadku regulacji wysokości)/ 90° (w przypadku widoku pionowego).



Obracanie monitora

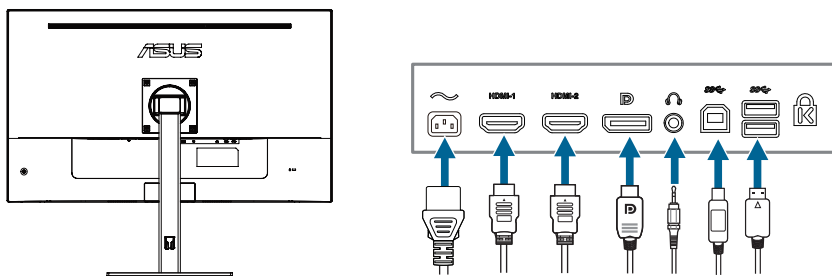
1. Unieś monitor do najwyższej pozycji.
2. Pochyl monitor pod maksymalnym kątem.
3. Obróć monitor pod żądanym kątem.



Podczas ustawiania kąta oglądania, monitor może ulegać lekkim wstrząsom. Jest to normalne.

2.4 Podłączanie przewodów

Podłącz przewody zgodnie z poniższymi instrukcjami:





- **Aby podłączyć przewód zasilania:** podłącz jeden koniec przewodu zasilania odpowiednio do portu wejściu prądu przemiennego w monitorze, a drugi koniec do gniazda zasilania.
- **Aby podłączyć przewód HDMI/DP:**
 - a. Podłącz jeden koniec przewodu HDMI/DP do gniazda HDMI/DP monitora.
 - b. Podłącz drugi koniec przewodu HDMI/DP do gniazda HDMI/DP komputera.
- **Aby korzystać z zestawu słuchawkowego:** podłącz koniec z wtyczką do gniazda wyjścia liniowego monitora, gdy podawany jest sygnał HDMI/DP.
- **Aby używać porty USB 3.0:** Użyj kabel USB 3.0 i podłącz koniec z mniejszą wtyką (typ B) kabla USB przesyłania danych do portu USB przesyłania danych monitora, a koniec z większą wtyką (typ A) do portu USB 3.0 komputera. Upewnij się, że w komputerze jest zainstalowany najnowszy system operacyjny Windows 7/Windows 8.1/Windows 10/Windows 11. Umożliwi to korzystanie z portów USB monitora.



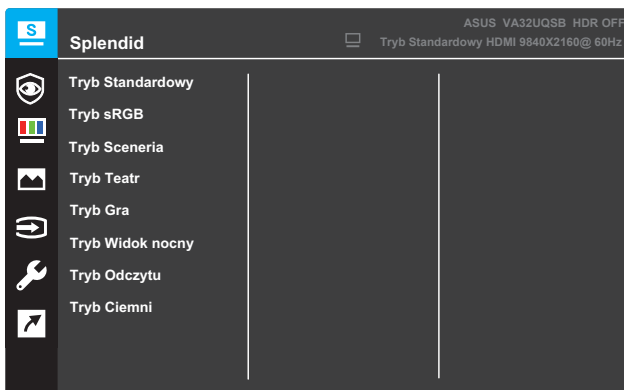
Po podłączeniu tych przewodów możesz wybrać żądany sygnał w pozycji Wybór wejścia w menu OSD.

2.5 Włączanie monitora

Naciśnij przycisk zasilania . Na stronach 1-2 można znaleźć informacje o lokalizacji przycisku zasilania. Wskaźnik zasilania  zaświeci się na biało, co będzie oznaczać, że monitor jest WŁĄCZONY.

3.1 Menu OSD (menu ekranowe)

3.1.1 Zmiana konfiguracji

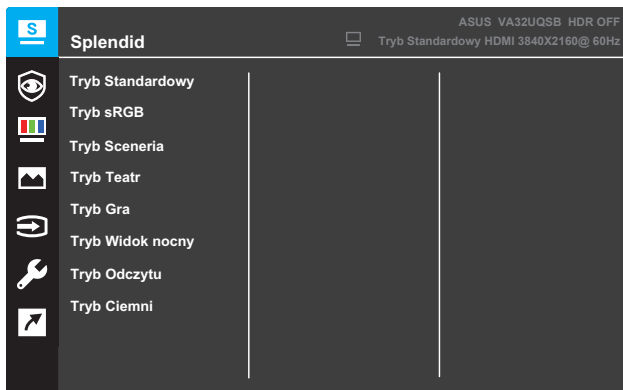


1. Naciśnij przycisk **menu**, aby wyświetlić menu OSD.
2. Naciśnij przycisk ▼ lub ▲ w celu przejścia między opcjami w menu. Po przejściu od jednej pozycji do drugiej nazwa wybranej opcji jest podświetlana.
3. Aby wybrać podświetloną pozycję menu, naciśnij przycisk ● .
4. Naciśnij przycisk ▼ lub ▲, aby wybrać wymagany parametr.
5. Naciśnij przycisk ● , aby przejść do suwaka, a następnie użyj przycisku ▼ lub ▲, zgodnie z oznaczeniami w menu, aby wprowadzić zmiany.
6. Wybierz◀, aby wrócić do poprzedniego menu lub ● , aby zatwierdzić i wrócić do poprzedniego menu.

3.1.2 Informacje o funkcjach menu OSD

1. Splendid

Funkcja ta oferuje do wyboru 8 funkcji podrzędnych, w zależności od preferencji. Każdy tryb posiada opcję Wyzeruj, która umożliwia zachowanie ustawienia lub powrót do zaprogramowanego trybu.



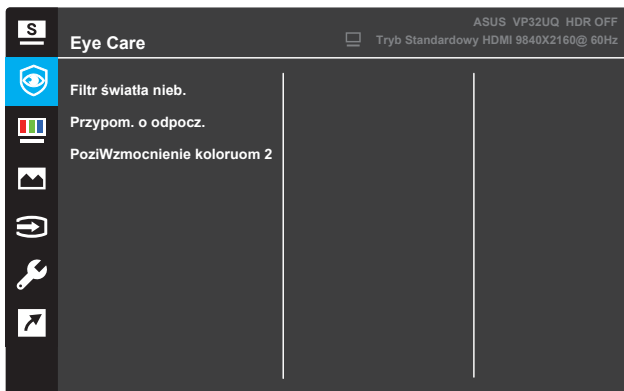
- **Tryb Standardowy:** najlepszy tryb do edycji dokumentów z wykorzystaniem technologii SPLENDID™ Video Intelligence.
- **Tryb sRGB:** najlepszy tryb do wyświetlania zdjęć i grafiki z komputerów PC.
- **Tryb Sceneria:** najlepszy tryb do wyświetlania zdjęć krajobrazowych z wykorzystaniem technologii SPLENDID™ Video Intelligence.
- **Tryb Teatr:** najlepszy tryb do oglądania filmów z wykorzystaniem technologii SPLENDID™ Video Intelligence.
- **Tryb Gra:** najlepszy tryb do grania w gry z wykorzystaniem technologii SPLENDID™ Video Intelligence.
- **Tryb Widok nocny:** najlepszy tryb do grania w gry i oglądania filmów z ciemnymi scenami z wykorzystaniem technologii SPLENDID™ Video Intelligence.
- **Tryb Odczytu:** najlepszy tryb do czytania książek z wykorzystaniem technologii SPLENDID™ Video Intelligence.
- **Tryb Ciemni:** najlepszy tryb do miejsc o słabym oświetleniu z wykorzystaniem technologii SPLENDID™ Video Intelligence.



- Funkcje Nasycenie, Odcień skóry, Ostrość i ASCR w trybie Tryb Standardowy nie są konfigurowalne przez użytkownika
- Funkcje Nasycenie, Temp. barwowa, Odcień skóry, Ostrość, Jasność, Kontrast i ASCR w trybie Tryb sRGB, nie są konfigurowalne przez użytkownika.
- Funkcje Nasycenie, Odcień skóry, ASCR, Kontrast i Temp. barwowa w trybie Tryb Odczytu nie są konfigurowalne przez użytkownika

2. Eye Care

W tej funkcji można dostosować ustawienia, aby lepiej chronić oczy.



- **Filtr światła nieb.:** W tej funkcji można dostosować filtr niebieskiego światła od 0 do maks.
 - * 0: Bez zmian.
 - * Max: Im wyższy poziom, tym mniej niebieskie światło jest rozproszone. Kiedy włączony jest filtr niebieskiego światła, domyślne ustawienia standardu Tryb zostanie automatycznie zaimportowany. Oprócz maksymalnego poziomu jasność jest konfigurowana przez użytkownika. Maksymalna jest zoptymalizowanym ustawieniem. Jest to zgodność z certyfikatem TUV o niskim niebieskim świetle*. Funkcja jasności nie jest konfigurowana przez użytkownika.



*Gdy powiększenie kolorów ma wartość domyślną (50).



Aby złagodzić zmęczenie oczu, należy zapoznać się z poniższymi problemami:

- Użytkownicy powinni poświęcić trochę czasu od wyświetlacza, jeśli pracują przez długie godziny. Zaleca się robić krótkie przerwy (co najmniej 5 minut) po około 1 godzinie ciągłej pracy przy komputerze. Krótkie i częste przerwy są bardziej skuteczne niż pojedyncza dłuższa przerwa.
- Aby zminimalizować zmęczenie oczu i suchość w oczach, użytkownicy powinni okresowo odpoczywać oko, koncentrując się na obiektach, które są daleko.
- Ćwiczenia oczu mogą przyczynić się do zmniejszenia zmęczenia oczu. Często powtarzaj te ćwiczenia. Jeśli zmęczenie oczu nadal należy skonsultować się z lekarzem. Ćwiczenia oczu: (1) Powtarzanie spojrzenia w górę i w dół (2) Powoli przewracaj oczy (3) Poruszaj przekątnymi oczami.
- Wysoka energia niebieskie światło może prowadzić do zmęczenia oczu i AMD (Związane z wiekiem zwyrodnienie plamki żółtej). Filtr niebieskiego światła w celu zmniejszenia 70% (max.) h rmful niebieskie światło do unikania CVS (Computer Vision Syndrome); gdy użytkownik dostosowuje niebieski pasek filtra światła do maksymalnego poziomu

- **Przypom. o odpocz.:** Ta funkcja zapewnia przypomnienie o odpoczynku w zależności od tego, jak długo ustawiono czas pracy. Na przykład, jeśli ustawisz 30-minutowy czas pracy i pojawi się przypomnienie w lewym górnym rogu monitora przez 5 sekund, gdy czas się skończy. Naciśnij dowolny klawisz, aby to przypomnienie OSD zniknęło.



Gdy ta funkcja jest włączona, następujące funkcje nie są dostępne:
Tryb Splendid Demo, GamePlus, QuickFit.

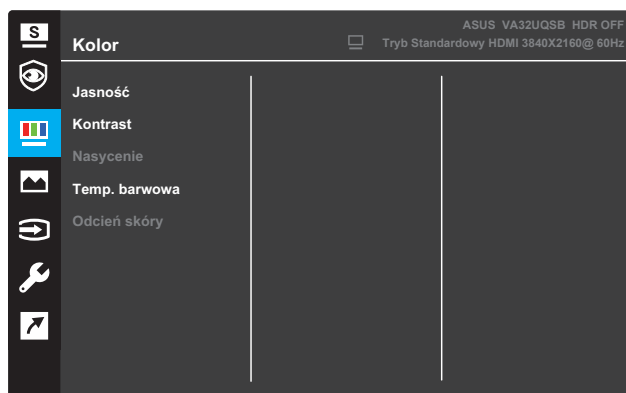
- **Poziwzmocnienie koloruom 2:** Zakres regulacji wzmocnienia kolorów wynosi od 0 do 100.



- Ta funkcja nie jest dostępna, gdy w menu Splendid wybrano tryb sRGB.
- Ta funkcja nie jest dostępna, gdy w menu Odcień karnacji zaznaczono opcję Czerwonawy lub Żółtawy.

3. Kolor

Funkcja ta umożliwi wybranie wymaganych ustawień kolorów obrazu.



- **Jasność:** regulacja poziomu jasności. Zakres regulacji wynosi od 0 do 100.
- **Kontrast:** regulacja poziomu kontrastu. Zakres regulacji wynosi od 0 do 100.
- **Nasylenie:** regulacja poziomu nasycenia. Zakres regulacji wynosi od 0 do 100.
- **Temp. barwowa:** wybór żądanej temperatury barwowej. Dostępne opcje: **Zimne**, **Normalne**, **Ciepłe** i **Tryb Użytkownik**.

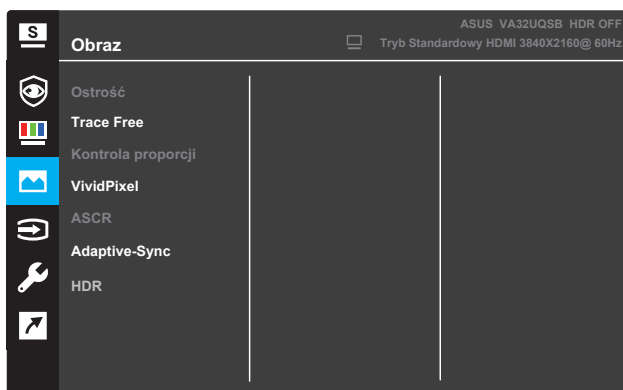


- W trybie Tryb Użytkownik kolory R (czerwony), G (zielony) i B (niebieski) są konfigurowalne przez użytkownika; zakres regulacji wynosi od 0 do 100.

- **Odcień skóry:** wybór żądanego odcienia skóry. Dostępne opcje: **Czerwonawy**, **Naturalny** i **Żółtawy**.

4. Obraz

Za pomocą tej głównej funkcji można dostosować następujące ustawienia obrazu: Ostrość, Trace Free, Kontrola proporcji, VividPixel, ASCR, Adaptive-Sync (wyłącznie dla HDMI), HDR.



(Strona 1/2)

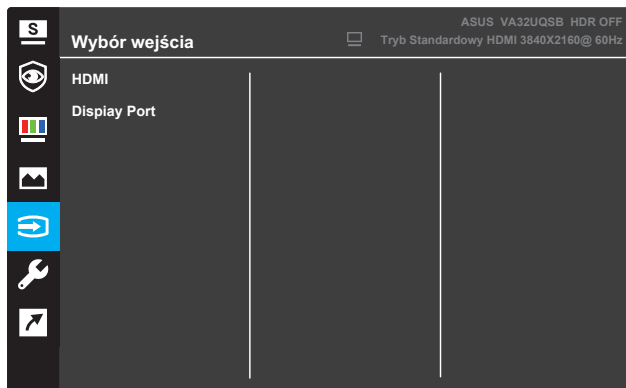
- **Ostrość:** regulacja ostrości obrazu. Zakres regulacji wynosi od 0 do 100.
- **Trace Free:** skrócenie czasu odpowiedzi dzięki technologii Over Drive. Zakres regulacji wynosi od 0 (najwolniej) do 100 (najszybciej).
- **Kontrola proporcji:** Regulacja współczynnika proporcji na "Pełny", "4:3" lub "OverScan".



- Opcja 4:3 jest dostępna tylko w przypadku źródła sygnału wejściowego w formacie 4:3.
- Funkcja OverScan jest dostępna tylko dla wejścia HDMI.
- **VividPixel:** wyłączna technologia firmy ASUS, która zapewnia realistyczne efekty wizualne oraz wyraźny i szczegółowy obraz. Zakres regulacji wynosi od 0 do 100.
- **ASCR:** wybierz opcję **WŁ.** lub **WYŁ.**, aby włączyć lub wyłączyć funkcję współczynnika kontrastu dynamicznego.
- **Adaptive-Sync** (tylko w przypadku HDMI): Wybierz **WŁ.** lub **WYŁ.**, Aby włączyć lub wyłączyć zakres dynamicznej częstotliwości odświeżania od 60 Hz.
- **HDR:** Wysoki zakres dynamiki. Zawiera dwa tryby HDR (ASUS Cinema HDR & ASUS Gaming HDR). Funkcja HDR zostanie zablokowana po podłączeniu do wideo AMD FreeSync2 HDR.

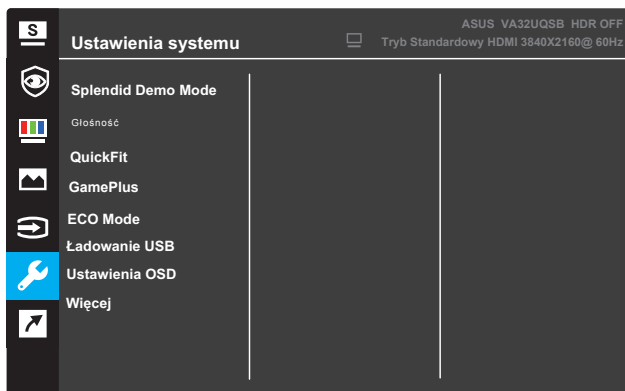
5. Wybór wejścia

Wybieranie źródła sygnału wejściowego.

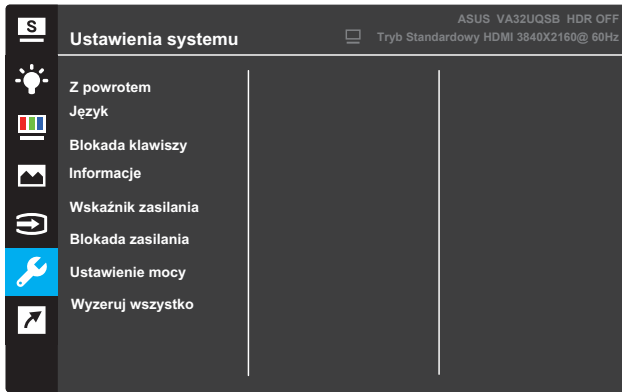


6. Ustawienia systemu

Dostosowywanie konfiguracji systemu.



(Strona 1/2)

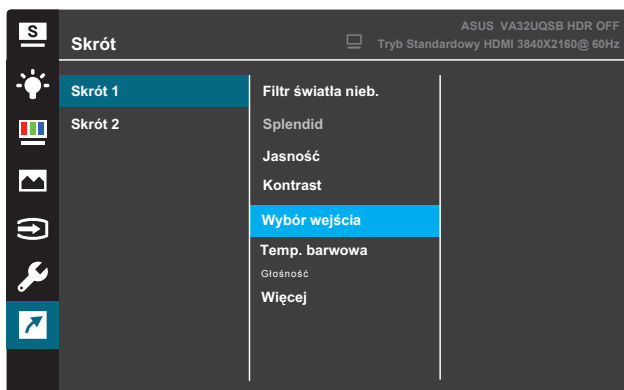


(Strona 2/2)

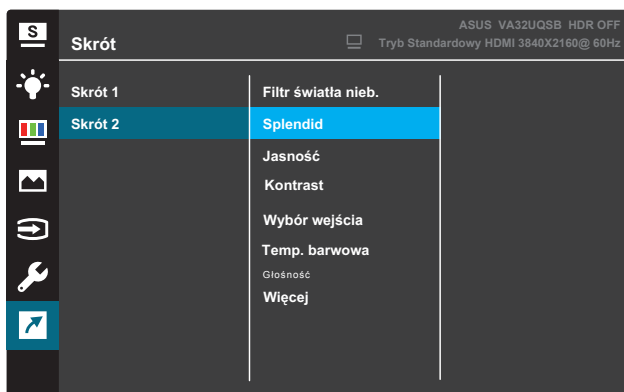
- **Splendid Demo Mode:** uaktywnianie trybu demo funkcji Splendid.
- **Głośność:** zakres regulacji wynosi od 0 do 100.
- **QuickFit :** Zobacz 1.5.2 Funkcja QuickFit.
- **GamePlus:** Włącz funkcję Celownik, Timer lub Licznik FPS lub Wyrównanie wyświetlacza.
- **ECO Mode:** uaktywnianie trybu ekonomicznego w celu oszczędzania energii.
- **Ładowanie USB:** Zawiera dwa tryby, w tym włączenie w czasie czuwania i wyłączenie w czasie czuwania.
- **Ustawienia OSD:** dostosowywanie ustawień menu OSD **Czas zakończenia, DDC/CI i Przezroczystość.**
- **Więcej:** wyświetlanie następnego ekranu ustawień systemu.
- **Z powrotem:** powrót do poprzedniego ekranu ustawień systemu.
- **Język:** wybór języka menu OSD.
- **Blokada klawiszy:** Naciśnięcie drugiego przycisku od prawej strony i przytrzymanie go przez ponad pięć sekund włączy funkcję blokady przycisków.
- **Informacje:** wyświetlanie informacji o monitorze.
- **Wskaźnik zasilania:** włączanie/wyłączanie wskaźnika LED zasilania.
- **Blokada zasilania:** wyłączenie/włączenie przycisku zasilania.
- **Ustawienie Zasilania:**
 - * **Tryb Standardowy:** Normalne zużycie energii.
 - * **Tryb oszcz. energii:** Powoduje zmniejszenie zużycia energii.
- **Wyzeruj wszystko:** wybierz opcję **TAK**, aby przywrócić domyślne parametry fabryczne wszystkich ustawień.

7. Skrót

Przypisywanie wybranej funkcji do dwóch przycisków skrótów.



(Skrót 1)



(Skrót 2)

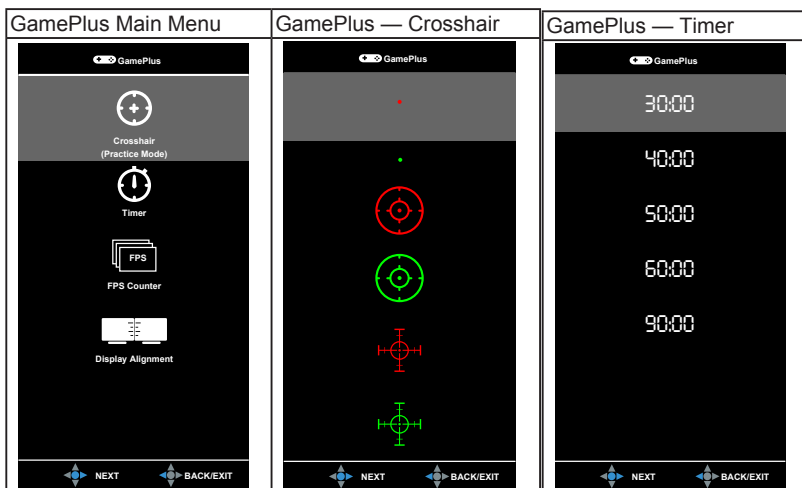
- **Skrót 1:** przypisywanie funkcji do przycisku skrótów 1. Dostępne opcje: **Filtr światła nieb.**, **Splendid**, **Jasność**, **Kontrast**, **Wybór wejścia**, **Temp. barwowa**, **Głośność**, **Gameplus**, **Quickfit**, **Przypom. o odpocz**, **Wzmocnienie koloru**. Ustawienie domyślne to **Wybór wejścia**.
- **Skrót 2:** przypisywanie funkcji do przycisku skrótów 2. Dostępne opcje: **Filtr światła nieb.**, **Splendid**, **Jasność**, **Kontrast**, **Wybór wejścia**, **Temp. barwowa**, **Głośność**, **Gameplus**, **Quickfit**, **Przypom. o odpocz**, **Wzmocnienie koloru**. Ustawienie domyślne to **Jasność**.

3.1.2.1 Funkcja GamePlus

Funkcja GamePlus zapewnia zestaw narzędzi oraz lepsze środowisko podczas grania w różnego rodzaju gry. Nakładanie celownika z sześć różnymi opcjami celownika, pozwala na wybór najlepiej pasujący do używanej gry. Ekranowy timer można ustawić w lewej części wyświetlacza, aby śledzić upływ czasu gry. Licznik FPS (klatki na sekundę) zapewnia informacje o płynności działania gry. Wyrównanie wyświetlaczawysiętla linie wyrównania po 4 stronach ekranu, służąc jako łatwe i poręczne narzędzie do idealnego ustawienia wielu monitorów.

Aby uaktywnić GamePlus:

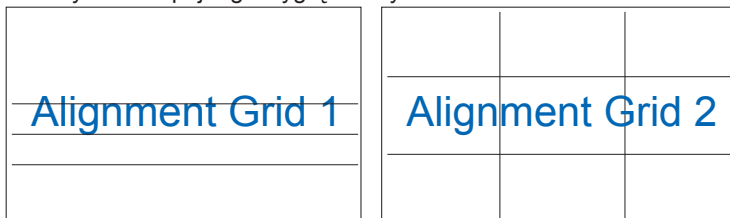
1. Naciśnij przycisk **menu**, aby wyświetlić menu OSD.
2. Naciśnij przycisk **▼** lub **▲**, aby wybrać pozycję **Skrót**. Następnie naciśnij przycisk **✓**, aby przejść do menu **Skrót**.
3. Naciśnij przycisk **▼** lub **▲**, aby wybrać pozycję **Skrót 1** lub **Skrót 2**.
4. Naciśnij przycisk **✓**, aby przejść do podmenu **Skrót 1** lub **Skrót 2**.
5. Naciśnij przycisk **▼** lub **▲**, aby wybrać pozycję **GamePlus**. Następnie naciśnij przycisk **✓**, aby przejść do podmenu **GamePlus**.
6. Naciśnij przycisk **◀** lub **▶**, aby wybrać **Celownik**, **Timer**, **Display Alignment** lub **Licznik FPS**. Następnie naciśnij przycisk **✓**, aby potwierdzić wybór.
7. Naciśnij kilka razy przycisk **▲**, aby zamknąć menu OSD.
8. Naciśnij przypisany **przycisk skrótu 1** lub **przycisk skrótu 2**, aby wyświetlić menu główne GamePlus.



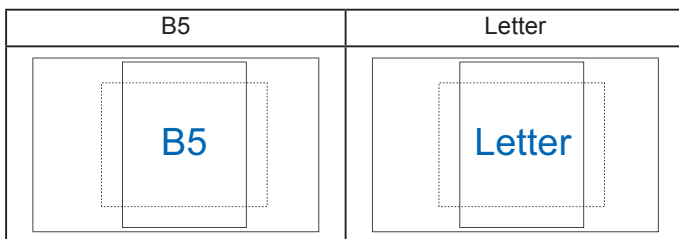
3.1.2.2 Funkcja QuickFit

Funkcja QuickFit zawiera trzy wzorce: (1) Siatka, (2) Rozmiar papieru, (3) Rozmiar zdjęć

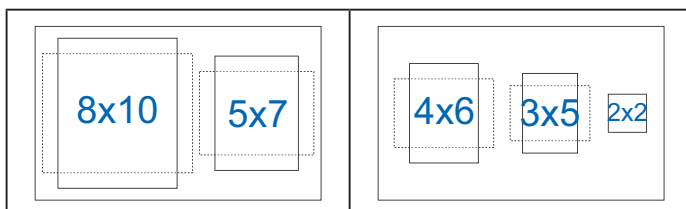
1. Wzorzec siatki: ułatwia projektantom i użytkownikom organizowanie zawartości oraz układu na jednej stronie, a także umożliwia uzyskanie spójnego wyglądu i stylu.



2. Rozmiar papieru: umożliwia wyświetlanie na ekranie dokumentów w ich rzeczywistym rozmiarze.



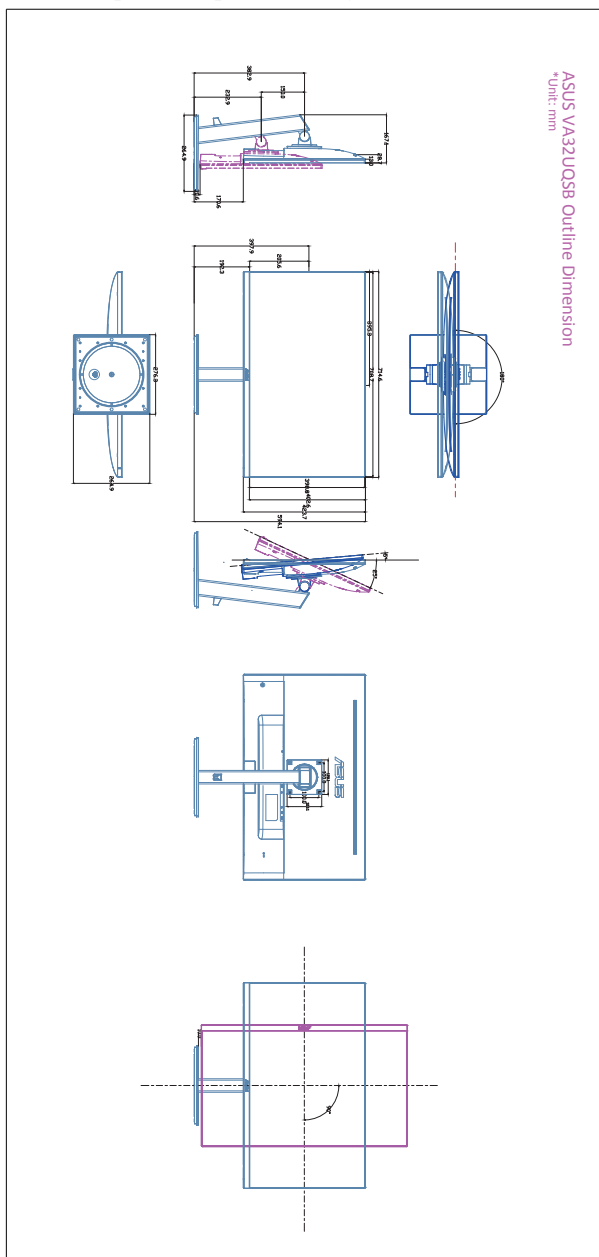
3. Rozmiar zdjęcia: udostępnia fotografom i innym użytkownikom dokładny widok oraz możliwość edycji zdjęć na ekranie w ich rzeczywistym rozmiarze.




3.2 Podsumowanie specyfikacji

Model	VA32UQSB
Wielkość panelu	31.5" W(80.1cm)
Maks. rozdzielczość	3840x2160@60Hz
Jasność (typowy)	350cd/m ²
Rzeczywisty współczynnik kontrastu (typowy)	1000:1
Kąt widzenia (CR>10)	178°(H) /178°(V)
Kolory wyświetlacza	1073.7M
Czas odpowiedzi	4ms (Do wyjścia)
Wejście HDMI-1	Yes
Wejście HDMI-2	Yes
DisplayPort	Yes
Wyjście audio	Yes
Zużycie energii przy włączonym zasilaniu	<30W (Pomiar jasności ekranu w wysokości 200 nitów bez połączenia audio/USB/czytnika kart)
Kolory obudowy	Czarny
Tryb oszczędzania energii	< 0.5W
Tryb wyłączenia zasilania	< 0.3W
Nachylenie	-5° ~ +25°
Piwo	±90°
obrót	±180°
Regulacja wysokości	150mm
Montaż na ścianie	Yes (100mm x 100mm)
Wym. Wymiary z podstawą (SxWxG)	714.6mm x (444.1~594.1)mm x 264.9 mm
Wym. Wymiary bez podstawy (SxWxG) (Do montażu na ścianie)	714.6mm x 423.7mm x 53.0 mm
Wymiary opakowania (SxWxG)	794mm x 218mm x 512mm
Masa netto (przybliżona)	9.34kg
Masa brutto (przybliżona)	12 kg
Napięcie znamionowe	AC: 100-240V~, 50/60Hz, 1.2A
Temperatura (działanie)	0 C~40 C

3.3 Wymiary zewnętrzne



3.4 Rozwiązywanie problemów (Często zadawane pytania)

Problem	Możliwe rozwiązanie
Dioda zasilania LED nie jest WŁĄCZONA	<ul style="list-style-type: none">Naciśnij przycisk , aby sprawdzić, czy monitor znajduje się w trybie WŁ.Sprawdź, czy przewód zasilania jest odpowiednio podłączony do monitora i do gniazda zasilania.Sprawdź, czy przełącznik zasilania jest WŁĄCZONY.
Dioda zasilania LED świeci się na bursztynowo a na ekranie brak obrazu	<ul style="list-style-type: none">Sprawdź, czy monitor i komputer znajdują się w trybie WŁ.Upewnij się, że przewód sygnałowy jest odpowiednio podłączony do monitora i komputera.Obejrzyj przewód sygnałowy i sprawdź, czy żaden z wtyków nie jest wygięty.Podłącz komputer do innego dostępnego monitora, aby sprawdzić, czy komputer działa prawidłowo.
Obraz na ekranie jest zbyt jasny lub zbyt ciemny	<ul style="list-style-type: none">Dostosuj ustawienia Kontrast i Jasności w menu OSD.
Obraz na ekranie nie jest wyśrodkowany lub ma nieprawidłowy rozmiar	<ul style="list-style-type: none">Dostosuj ustawienia Pozycji poziomej i Pozycji pionowej w menu OSD.
Obraz na ekranie podskakuje lub na obrazie widoczny jest wzór fali	<ul style="list-style-type: none">Upewnij się, że przewód sygnałowy jest odpowiednio podłączony do monitora i komputera.Odsuń urządzenia elektryczne, które mogą powodować zakłócenia elektryczne.
Kolory obrazu na ekranie są zniekształcone (kolor biały nie wygląda jak biały)	<ul style="list-style-type: none">Obejrzyj przewód sygnałowy i sprawdź, czy żaden z wtyków nie jest wygięty.Włącz funkcję Wyzeruj wszystko w menu OSD.Dostosuj ustawienia koloru R/G/B lub wybierz Temp. barwowa w menu OSD.
Obraz na ekranie jest niewyraźny lub nieostry	<ul style="list-style-type: none">Dostosuj ustawienia opcji Faza i Zegar w menu OSD.

3.5 Obsługiwane tryby operacyjne

Podstawowy czas obsługiwany przez PC

Resolution	HDMI1(2.0)	HDMI2(2.0)	DP
640x480 @ 60Hz	V	V	V
800x600 @ 56Hz	V	V	V
800x600 @ 60Hz	V	V	V
1024x768 @ 60Hz	V	V	V
1280x960 @ 60Hz	V	V	V
1280x1024 @ 60Hz	V	V	V
1280x720 @ 60Hz	V	V	V
1280x800 @ 60Hz	V	V	V
1440x900 @ 60Hz	V	V	V
1680x1050 @ 60Hz	V	V	V
1920x1080 @ 60Hz	V	V	V
2560x1440 @ 60Hz	V	V	V
3840x2160 @ 60Hz	V	V	V

Czas wideo

Resolution	HDMI1(2.0)	HDMI2(2.0)	DP
640x480P @ 59.94/60Hz	V	V	V
720x480P @ 59.94/60Hz	V	V	V
720x576P @ 50Hz	V	V	V
1280x720P @ 50Hz	V	V	V
1280x720P @ 59.94/60Hz	V	V	V
1440x480P @ 59.94/60Hz	V	V	V
1440x576P @ 50Hz	V	V	V
1920x1080P @ 50Hz	V	V	V
1920x1080P @ 59.94/60Hz	V	V	V
3840x2160 @ 24Hz	V	V	V
3840x2160 @ 25Hz	V	V	V
3840x2160 @ 30Hz	V	V	V
3840x2160 @ 50Hz	V	V	V
3840x2160 @ 60Hz	V	V	V

Jeśli monitor działa w trybie wideo (tzn. nie są wyświetlane na nim dane), oprócz wideo w rozdzielczości standardowej obsługiwane powinny także być następujące tryby rozdzielczości HD.

Nazwa taktowania	Format pikseli	Częstotliwość pozioma (KHz)	Częstotliwość pionowa (Hz)	Częstotliwość pikseli (MHz)
480p	720 x 480	31,469	60	27
720p60	1280 x 720	45	60	74,25
576p	720 x 576	31,25	50	27
720p50	1280 x 720	37,5	50	74,25
1080p60	1920 x 1080	67,5	60	148,5
1080p50	1920 x 1080	56,25	50	148,5