



EW6TN5261FP

PL Instrukcja obsługi | Pralka



Witamy w świecie marki Electrolux! Dziękujemy za wybór naszego urządzenia.



wskazówki dotyczące użytkowania, broszury, pomoc w rozwiązywaniu problemów oraz informacje dotyczące serwisu i napraw:
www.electrolux.com/support

Producent zastrzega sobie możliwość wprowadzenia zmian bez wcześniejszego powiadomienia.

SPIS TREŚCI

1. INFORMACJE DOTYCZĄCE BEZPIECZEŃSTWA.....	2
2. WSKAZÓWKI DOTYCZĄCE BEZPIECZEŃSTWA.....	4
3. OPIS URZĄDZENIA.....	7
4. DANE TECHNICZNE.....	8
5. INSTALACJA.....	8
6. PANEL STEROWANIA.....	12
7. POKRĘTŁO I PRZYCISKI.....	13
8. PROGRAMY.....	14
9. USTAWIENIA.....	19
10. PRZED PIERWSZYM UŻYCIEM.....	20
11. CODZIENNA EKSPLOATACJA.....	20
12. WSKAZÓWKI I PORADY.....	24
13. KONSERWACJA I CZYSZCZENIE.....	26
14. ROZWIĄZYWANIE PROBLEMÓW.....	29
15. PARAMETRY EKSPLOATACYJNE.....	32
16. KRÓTKI PRZEWODNIK.....	34
17. OCHRONA ŚRODOWISKA.....	35

1. ⚠ INFORMACJE DOTYCZĄCE BEZPIECZEŃSTWA



Przed rozpoczęciem instalacji i użytkowania tego urządzenia należy dokładnie zapoznać się z dołączoną instrukcją obsługi.

Producent nie odpowiada za obrażenia ciała ani szkody spowodowane nieprawidłową instalacją lub eksploatacją produktu. Należy zachować instrukcję obsługi w bezpiecznym i łatwo dostępnym miejscu w celu wykorzystania w przyszłości.

1.1 Bezpieczeństwo dzieci i osób o ograniczonych zdolnościach ruchowych

- Urządzenie mogą obsługiwać dzieci po ukończeniu ósmego roku życia oraz osoby o ograniczonych zdolnościach fizycznych, sensorycznych lub umysłowych, a także nieposiadające odpowiedniej wiedzy lub doświadczenia, jeśli będą one nadzorowane lub zostaną poinstruowane w zakresie bezpiecznego korzystania z urządzenia i będą świadome związanych z tym zagrożeń.
- Dzieci w wieku od 3 do 8 lat i osoby o znacznym stopniu niepełnosprawności nie powinny zbliżać się urządzenia, jeśli nie znajdują się pod stałym nadzorem.
- Dzieci poniżej 3 roku życia nie powinny zbliżać się do urządzenia, jeśli nie znajdują się pod stałym nadzorem.
- Dzieci należy pilnować, aby nie bawiły się urządzeniem.
- Przechowywać opakowanie w miejscu niedostępnym dla dzieci lub zutylizować je w odpowiedni sposób.
- Przechowywać detergenty poza zasięgiem dzieci.
- Dzieci i zwierzęta domowe nie powinny zbliżać się do urządzenia, gdy otworzone są jego drzwi.
- Dzieci nie powinny zajmować się czyszczeniem ani konserwacją urządzenia bez odpowiedniego nadzoru.

1.2 Ogólne zasady bezpieczeństwa

- To urządzenie jest przeznaczone wyłącznie do niekomercyjnego prania rzeczy nadających się do prania w pralce.
- Urządzenie przeznaczone jest do użytku domowego w pomieszczeniach zamkniętych.
- Urządzenie można użytkować w biurach, pokojach hotelowych, pokojach w pensjonatach, domach dla gości w gospodarstwach rolnych i innych podobnych miejscach, gdzie użytkowanie nie przekracza średniego poziomu użytkowania w gospodarstwie domowym.
- Nie zmieniać parametrów technicznych urządzenia.

- Maksymalny ciężar wsadu to 6 kg. Nie przekraczać maksymalnego ładunku danego programu (patrz rozdział „Programy”).
- Ciśnienie robocze wody w punkcie podłączenia powinno wynosić od 0,5 bara (0,05 MPa) do 10 barów (1,0 MPa).
- Wykładzina podłogowa, dywan lub mata podłogowa nie mogą zasłaniać otworów wentylacyjnych w podstawie.
- Urządzenie powinno być podłączone do sieci wodociągowej za pomocą dołączonego nowego zestawu węży lub innego nowego zestawu węży dostarczonego przez autoryzowane centrum serwisowe.
- Nie wolno ponownie używać starych węży.
- Jeśli przewód zasilający jest uszkodzony, musi go wymienić producent, autoryzowane centrum serwisowe lub inna wykwalifikowana osoba, aby zapobiec ryzyku porażenia prądem.
- Przed przystąpieniem do konserwacji należy wyłączyć urządzenie i wyjąć wtyczkę przewodu zasilającego z gniazda.
- Do czyszczenia urządzenia nie wolno używać wody pod ciśnieniem ani pary wodnej.
- Urządzenie należy czyścić wilgotną szmatką. Stosować wyłącznie obojętne detergenty. Nie używać produktów ściernych, myjek do szorowania, rozpuszczalników ani metalowych przedmiotów.

2. WSKAZÓWKI DOTYCZĄCE BEZPIECZEŃSTWA

2.1 Instalacja



Urządzenie należy zainstalować zgodnie z odpowiednimi krajowymi przepisami.

- Usunąć wszystkie elementy opakowania i blokady transportowe, w tym gumową tuleję z plastikowym elementem dystansowym.
- Przechowywać blokady transportowe w bezpiecznym miejscu. Jeśli w przyszłości

zajdzie potrzeba ponownego transportu urządzenia, należy zamontować blokady w celu unieruchomienia bębna, aby zapobiec wewnętrznym uszkodzeniom.

- Zachować ostrożność podczas przenoszenia urządzenia, ponieważ jest ono ciężkie. Należy zawsze stosować rękawice ochronne i mieć na stopach pełne obuwie.
- Należy postępować zgodnie z instrukcją instalacji dołączonej do urządzenia.
- Nie instalować ani nie używać uszkodzonego urządzenia.

- Nie instalować ani nie korzystać z urządzenia w miejscach, w których temperatura może spaść poniżej 0°C lub w których mogłoby być ono narażone na działanie czynników atmosferycznych.
- Podłoże, na którym będzie stało urządzenie, musi być płaskie, stabilne, odporne na działanie wysokiej temperatury i czyste.
- Zapewnić odpowiednią cyrkulację powietrza pomiędzy urządzeniem i podłogą.
- Po ustawieniu urządzenia w docelowym miejscu należy za pomocą poziomicy sprawdzić, czy jest prawidłowo wy poziomowane. W przeciwnym razie należy odpowiednio wyregulować jego nożki.
- Nie instalować urządzenia bezpośrednio nad podłogową kratką ściekową.
- Nie rozpryskiwać wody na urządzenie i nie narażać go na nadmierny kontakt z wilgocią.
- Nie instalować urządzenia w miejscach uniemożliwiających całkowite otwarcie pokrywy urządzenia.
- Nie umieszczać pod urządzeniem żadnych zamkniętych pojemników na wypadek ewentualnego wycieku wody. Skontaktować się z autoryzowanym centrum serwisowym w celu uzyskania informacji, jakich akcesoriów można używać.

2.2 Podłączenie elektryczne

OSTRZEŻENIE!

Występuje zagrożenie pożarem i porażeniem prądem elektrycznym.

- **OSTRZEŻENIE:** Urządzenie jest przeznaczone do instalacji i jednoczesnego podłączenia do złącza uzemiającego w budynku.
- Należy używać wyłącznie prawidłowo zamontowanego gniazda elektrycznego z uzziemieniem.
- Upewnić się, że parametry na tabliczce znamionowej odpowiadają parametrom znamionowym źródła zasilania.
- Nie stosować rozgałęźników ani przedłużaczy.

- Należy zwrócić uwagę, aby nie uszkodzić wtyczki ani przewodu zasilającego. Wymiany przewodu zasilającego można dokonać wyłącznie w naszym autoryzowanym centrum serwisowym.
- Podłączyć wtyczkę do gniazda elektrycznego dopiero po zakończeniu instalacji. Należy zadbać o to, aby po zakończeniu instalacji urządzenia wtyczka przewodu zasilającego była łatwo dostępna.
- Nie dotykać przewodu zasilającego ani wtyczki mokrymi rękami.
- Odłączając urządzenie, nie należy ciągnąć za przewód zasilający. Należy zawsze ciągnąć za wtyczkę sieciową.

2.3 Podłączenie do sieci wodociągowej

- Temperatura doprowadzanej wody nie może przekraczać 25°C.
- Uważać, aby nie uszkodzić węży wodnych.
- Przed podłączeniem urządzenia do nowej instalacji wodociągowej lub instalacji, z której nie korzystano przez dłuższy czas lub która była naprawiana lub do której podłączono nowe urządzenia (liczniki wody itp.), należy umożliwić wypływ wody, aż będzie ona czysta.
- Podczas pierwszego użycia urządzenia i bezpośrednio po nim należy upewnić się, że nie ma widocznych wycieków wody.
- Jeśli wąż dopływowy jest za krótki, nie stosować węży przedłużających. Należy skontaktować się z autoryzowanym punktem serwisowym, aby zamówić dłuższy wąż dopływowy.
- Podczas rozpakowywania urządzenia z węża spustowego może wypływać woda. Są to pozostałości wody po testach przeprowadzanych w fabryce.
- Wąż spustowy można przedłużyć maksymalnie do 400 cm. Aby zamówić drugi wąż spustowy i przedłużacz należy skontaktować się z autoryzowanym punktem serwisowym.
- Należy zadbać o to, aby po zainstalowaniu urządzenia zawór wody był łatwo dostępny.

2.4 Użytkowanie

OSTRZEŻENIE!

Zagrozenie odniesieniem obrażeń, porażeniem prądem, pożarem lub uszkodzeniem urządzenia.

- Należy przestrzegać wskazówek dotyczących bezpieczeństwa podanych na opakowaniu detergentu.
- Nie umieszczać produktów łatwopalnych ani przedmiotów nasączonych łatwopalnymi produktami w pobliżu lub na urządzeniu.
- Nie prać odzieży mocno zaplamionej olejem, smarem lub innymi tłustymi substancjami. Mogą one uszkodzić gumowe części pralki. Przed włożeniem do pralki należy taką odzież wyprać wstępnie ręcznie.
- Upewnić się, że w praniu nie ma żadnych metalowych przedmiotów.

2.5 Serwis

- Aby naprawić urządzenie, należy skontaktować się z autoryzowanym centrum serwisowym. Należy stosować wyłącznie oryginalne części zamienne.
- Należy pamiętać, że samodzielna lub nieprofesjonalna naprawa może wpłynąć na bezpieczeństwo oraz spowodować utratę gwarancji.
- Następujące części zamienne będą dostępne przez co najmniej 10 lat po zakończeniu produkcji modelu: silnik i szczotki silnika, przeniesienie napędu między silnikiem a bębnem, pompy, amortyzatory i sprężyny, bęben piorący, krzyżak bębna i powiązane łożyska kulkowe, grzałki i elementy grzejne, w tym pompy ciepła, sztywne przewody i powiązane elementy, w tym węże, zawory, filtry i elementy układu Aqua Stop, układy elektroniczne, wyświetlacze elektroniczne, przełączniki ciśnieniowe, termostaty i czujniki, oprogramowanie i

oprogramowanie układowe, w tym oprogramowanie do zerowania ustawień, drzwi, zawias drzwicowy i uszczelki, inne uszczelki, zespół blokady drzwi, elementy z tworzywa, jak dozowniki detergentu. Czas ten może być dłuższy w niektórych krajach. Więcej informacji można znaleźć na naszej witrynie internetowej.

- Niektóre z tych części zamiennych będą dostępne wyłącznie dla profesjonalnych punktów serwisowych i nie wszystkie części zamienne pasują do wszystkich modeli.
- Informacja dotycząca oświetlenia w urządzeniu i elementów oświetleniowych sprzedawanych osobno jako części zamienne: Zastosowane elementy oświetleniowe są przystosowane do pracy w wymagających warunkach fizycznych (temperatura, drgania, wilgotność) w urządzeniach domowych lub są przeznaczone do sygnalizacji stanu działania urządzenia. Nie są one przeznaczone do innych zastosowań i nie nadają się do oświetlania pomieszczeń domowych.

2.6 Utylizacja

OSTRZEŻENIE!

Zagrozenie odniesieniem obrażeń lub uduszeniem.

- Odłączyć urządzenie od źródła zasilania i zamknąć dopływ wody.
- Odciąć przewód zasilający blisko urządzenia i oddać do utylizacji.
- Wymontować zatrzask drzwi, aby uniemożliwić zamknięcie się dziecka lub zwierzęcia w bębnie.
- Utylizację urządzenia należy przeprowadzić zgodnie miejscowymi przepisami w zakresie utylizacji zużytego sprzętu elektrycznego i elektronicznego (WEEE).

3. OPIS URZĄDZENIA

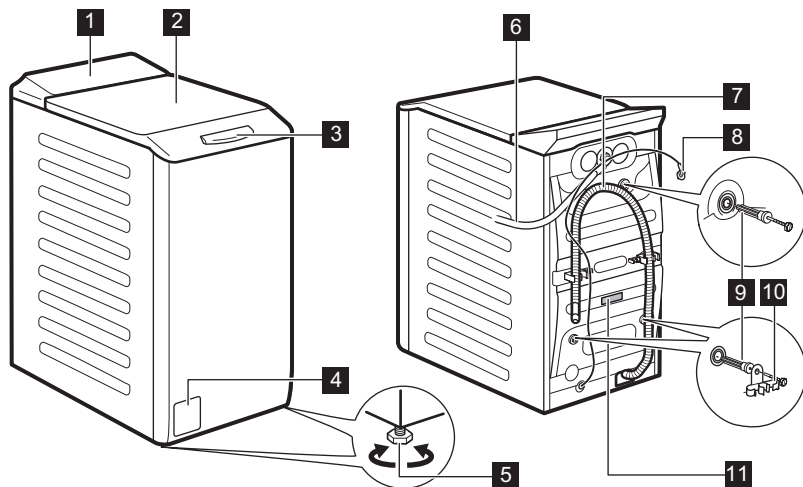
3.1 Funkcje specjalne

Zakupiona przez Państwa pralka spełnia wszystkie współczesne wymagania związane z efektywnym praniem przy jednoczesnym niskim zużyciu wody, energii i detergentów oraz dbałości o tkaniny.

- **SensiCare System** automatycznie dostosowuje czas trwania cyklu do

ładunku w bębnie, aby zapewnić doskonałe efekty prania w jak najkrótszym czasie. Więcej informacji można znaleźć w rozdziale „Wykrywanie ładunku SensiCare System”.

3.2 Widok urządzenia

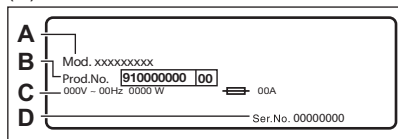


- 1 Panel sterowania
- 2 Pokrywa
- 3 Uchwyt pokrywy
- 4 Filtr pompy opróżniającej
- 5 Nóżki do poziomowania urządzenia
- 6 Wąż dopływowy

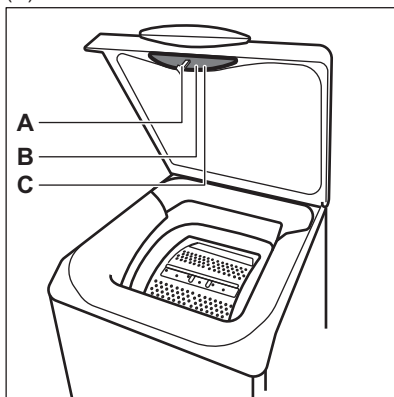
- 7 Wąż spustowy
- 8 Przewód zasilający
- 9 Blokady transportowe
- 10 Uchwyt węża
- 11 Tabliczka znamionowa

Informacje potrzebne do rejestracji produktu

Na tabliczce znamionowej znajdują się: nazwa modelu (A), numer produktu (B), parametry zasilania (C) oraz numer seryjny (D).



Etykieta informacyjna zawiera nazwę modelu (A), numer produktu (B) oraz numer seryjny (C).



4. DANE TECHNICZNE

Wymiar	Szerokość / wysokość / całkowita głębokość	39,7 cm /90,8 cm /59,9 cm
Podłączenie elektryczne	Napięcie Całkowita moc Bezpiecznik Częstotliwość	230 V 2200 W 10 A 50 Hz
Poziom zabezpieczenia przed wnikaniem cząstek stałych i wilgoci zapewniony przez osłonę zabezpieczającą, z wyjątkiem sytuacji, w których urządzenie niskonapięciowe nie ma zabezpieczenia przed wilgocią		IPX4
Ciśnienie doprowadzanej wody	Minimum Maksimum	0,5 bara (0,05 MPa) 10 barów (1,0 MPa)
Zasilanie wodą ¹⁾		Zimna woda
Maksymalny wsad	Bawełniane	6 kg
Prędkość wirowania	Maksymalna prędkość wirowania	1151 obr./min

1) Podłączyć wąż doprowadzający wodę do zaworu z 3/4" gwintem.

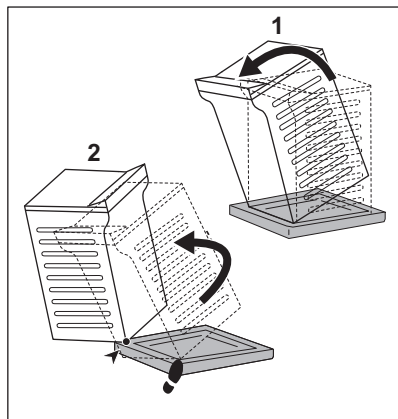
5. INSTALACJA

OSTRZEŻENIE!

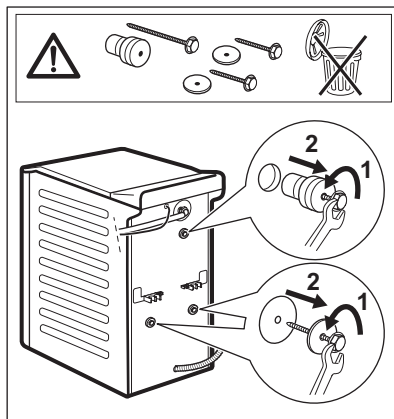
Patrz rozdział dotyczący bezpieczeństwa.

5.1 Rozpakowanie i umiejscowienie

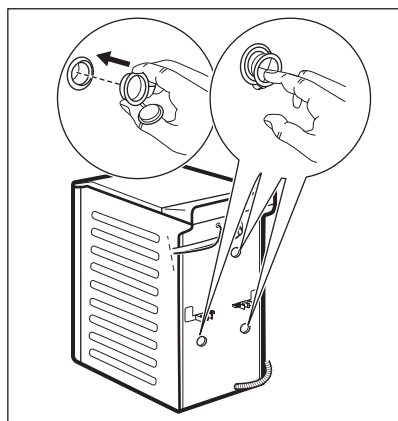
1.



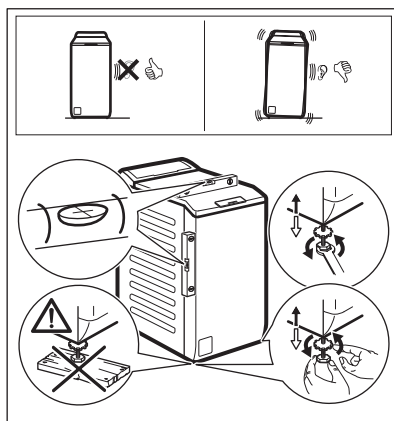
2.



3.



4.



Należy odpowiednio wyregulować urządzenie, aby zapobiec drganiom, hałasowi i przesuwaniu się urządzenia podczas pracy.

⚠ OSTRZEŻENIE!

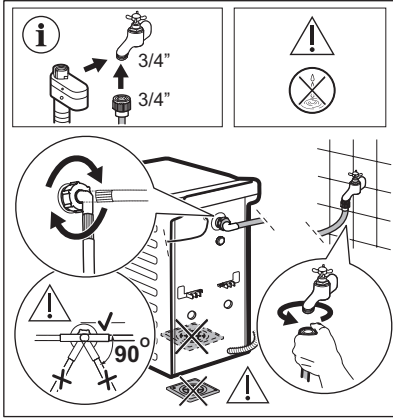
Pod nóżkami urządzenia nie umieszczać kartonu, drewna ani podobnych materiałów w celu wypoziomowania.



Upewnić się, że wykładzina dywanowa nie zatrzymuje obiegu powietrza pod urządzeniem. Upewnić się, że urządzenie nie dotyka ściany ani innych urządzeń.

Zaleca się zachowanie opakowania oraz blokad transportowych na przyszłość.

5.2 Wąż dopływowy



Akcesoria dołączone do urządzenia mogą różnić się zależnie od jego modelu.



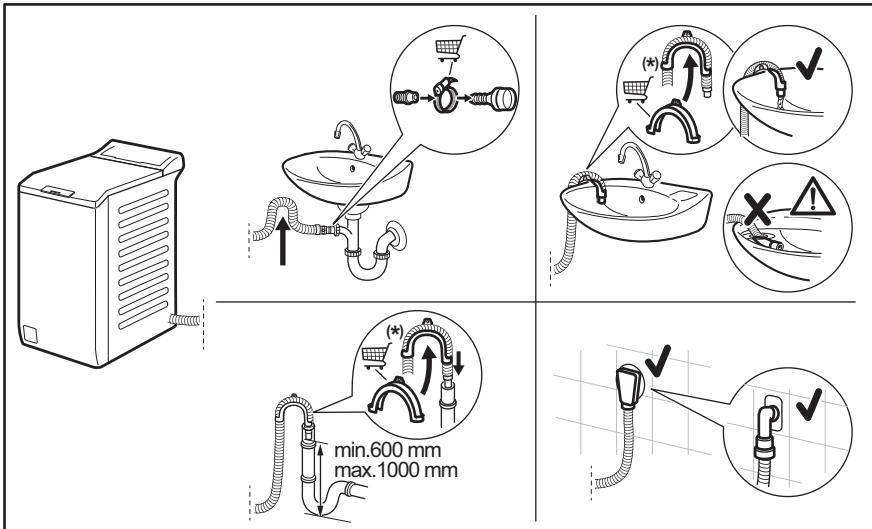
Upewnić się, że węże nie są uszkodzone i nie ma wycieków ze złączek. Jeśli wąż dopływowy jest za krótki, nie stosować węży przedłużających. Aby zamówić zamienny wąż dopływowy, należy skontaktować się z centrum serwisowym.

Niektóre modele mogą być wyposażone w wąż dopływowy z zabezpieczeniem przed zalaniem. Zabezpieczenie przed zalaniem zapobiega wyciekaniu wody.

Usterkę tę pokazano w tym polu w tym okienku. W takim przypadku należy zamknąć zawór wody i skontaktować się z autoryzowanym punktem serwisowym w sprawie wymiany węża dopływowego.

Zastrzegamy sobie prawo do wymiany części zamiennych bez uprzedzenia. Kupuj akcesoria od autoryzowanego dostawcy.

5.3 Odprowadzanie wody





Może ulec zmianie bez powiadomienia.

Końcówka węża spustowego powinna znajdować się na wysokości nie mniejszej niż 600 mm i nie większej niż 1000 mm od powierzchni podłogi.

Wąż spustowy można przedłużyć maksymalnie do 4000 mm. Aby zamówić drugi wąż spustowy i przedłużacz należy skontaktować się z autoryzowanym punktem serwisowym.

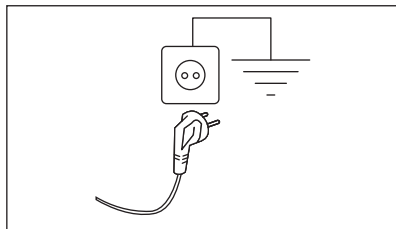
5.4 Podłączenie elektryczne

Po zakończeniu instalacji można podłączyć wtyczkę przewodu zasilającego do gniazda elektrycznego.

Na tabliczce znamionowej i w rozdziale „Dane techniczne” podano wymagane parametry znamionowe zasilania. Należy upewnić się, że są one zgodne z parametrami sieciowego źródła zasilania.

Należy sprawdzić, czy domowa instalacja elektryczna może wytrzymać maksymalne wymagane obciążenie, biorąc pod uwagę również inne użytkowane urządzenia.

Podłączyć urządzenie do gniazda z uziemieniem.



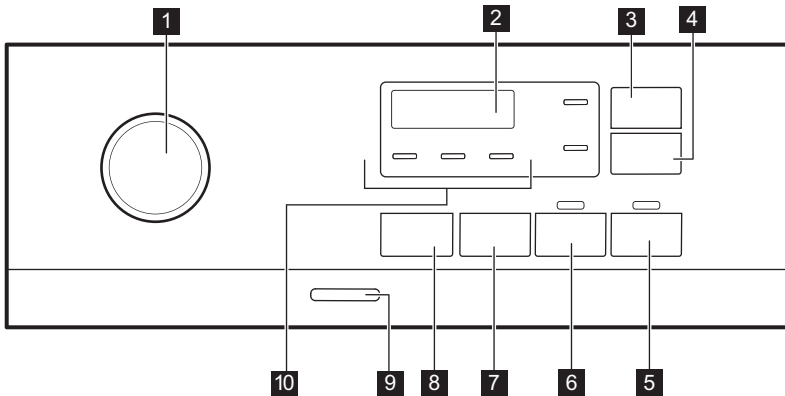
Po zainstalowaniu urządzenia przewód zasilający musi być łatwo dostępny.

Jeśli instalacja urządzenia wymaga wykonania prac elektrycznych, należy skontaktować się autoryzowanym centrum serwisowym.

Producent nie ponosi żadnej odpowiedzialności za uszkodzenia powstałe w następstwie nieprzestrzegania powyższych zaleceń bezpieczeństwa.

6. PANEL STEROWANIA

6.1 Opis panelu sterowania

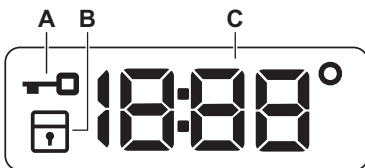


- 1 Pokrętko wyboru programów
- 2 Wyświetlacz
- 3 Przycisk Skrócenie czasu
- 4 Przycisk Opóźniony start
- 5 Przycisk Start/Pauza ▶||
- 6 Przycisk Pranie wstępne
- 7 Przycisk opcji zmniejszenia prędkości dla funkcji Obroty

- 8 Przycisk Temp.
- 9 Przycisk Wł./Wył.
- 10 Wskaźniki:

- Dodatkowe płukanie
- Tryb cichy
- Stop z wodą

6.2 Wyświetlacz



- A. Wskaźnik zablokowania pokrywy.
- B. Wskaźnik blokady uruchomienia.
- C. Wskaźnik cyfrowy może pokazywać:
 - Czas trwania programu (np. 2:40).

- Czas opóźnienia (np. 2h).
- Zakończenie cyklu (000).
- Kod ostrzeżenia (np. E20).
- Temperatura (88°)
- Wskaźnik wirowania (888/-----)
- Wskazanie całkowitego czasu pracy urządzenia. Więcej informacji można znaleźć w części „Licznik godzin pracy” w części „Ustawienia”.

7. POKRĘTŁO I PRZYCISKI

7.1 Wprowadzenie



Opcje/funkcje nie są dostępne dla wszystkich programów prania. Należy sprawdzić zgodność opcji/funkcji z programami prania w „Tabeli programów”. Dana opcja/funkcja może wykluczać inną. W takim przypadku urządzenie nie pozwoli na jednoczesny wybór niezgodnych opcji/funkcji.

7.2 Skrócenie czasu

Ta opcja umożliwi skrócenie czasu trwania programu.

Należy jej używać do prania rzeczy średnio lub lekko zabrudzonych albo wymagających odświeżenia.

Dotknąć przycisku **jednokrotnie**, aby skrócić czas trwania.


Gdy ładunek jest niewielki, dotknąć przycisku **dwukrotnie**, aby ustawić program bardzo szybki.

Po każdym dotknięciu przycisku na wyświetlaczu pojawi się nowy czas trwania programu. Zaświeci się odpowiedni wskaźnik. Ta opcja nie jest dostępna we wszystkich programach. Więcej informacji zawiera tabela „Zgodność opcji programów” w rozdziale „Programy”.


7.3 Opóźniony start

Ta opcja umożliwi późniejsze rozpoczęcie programu w bardziej dogodnym czasie.

Dotykać przycisk, aby ustawić żądany czas opóźnienia. Wartość czasu zwiększa się skokowo w zakresie od 1 godz. do 20 godz.

Po dotknięciu przycisku Start/Pauza  na wyświetlaczu pojawi się odpowiedni wskaźnik, wybrany czas opóźnienia i urządzenie rozpocznie odliczanie czasu. Pokrywa zostanie zablokowana.

7.4 Start/Pauza

Dotknąć przycisku Start/Pauza , aby uruchomić urządzenie, włączyć tryb pauzy lub przerwać działanie programu.

7.5 Pranie wstępne

Ta opcja umożliwia dodanie fazy prania wstępnego do programu prania.

Zaświeci się odpowiedni wskaźnik.

- Ta opcja umożliwia dodanie fazy prania wstępnego w 30°C przed fazą prania. Opcja jest zalecana do mocno zabrudzonego prania, zwłaszcza zawierającego piasek, pył, błoto lub inne cząstki stałe.




Opcja ta może wydłużyć czas trwania programu.

7.6 Obroty


Po ustawieniu programu urządzenie automatycznie ustawia maksymalną dozwoloną prędkość wirowania (z wyjątkiem programu Denim).


Nacisnąć ten przycisk, aby ustawić dodatkową opcję wirowania:


- **Zmniejszona prędkość wirowania.** Na wyświetlaczu widoczne są wyłącznie prędkości wirowania dostępne dla ustawionego programu.
- **Bez wirowania.** Na wyświetlaczu pojawi się wskazanie — — —. Wybranie tej opcji powoduje wyłączenie wszystkich faz wirowania. Urządzenie wykonuje tylko fazę odpompowania w ramach wybranego programu prania. Opcję tę należy wybierać do prania bardzo delikatnych tkanin. Urządzenie zużywa więcej wody w fazie płukania niektórych programów prania.
- **Stop z wodą** . Zaświeci się odpowiedni wskaźnik. Wirowanie końcowe nie jest wykonywane. Urządzenie nie odpompuje wody z

ostatniego płukania, aby zapobiec powstaniu zagnieć na praniu. Po zakończeniu programu prania w bębnie pozostanie woda.

Pokrywa pozostanie zablokowana, a bęben będzie obracał się regularnie, aby zmniejszyć zagnieć. Należy odpompować wodę, aby odblokować pokrywę.

Po dotknięciu przycisku Start/Pauza  urządzenie wykona fazę wirowania i odpompuje wodę.

- **Tryb cichy** . Zaświeci się odpowiedni wskaźnik. Pośrednie fazy wirowania oraz ostatnia faza są wstrzymane, a program kończy się z wodą w bębnie. Pozwala to zmniejszyć zagnieć. Pokrywa pozostanie zablokowana. Bęben obraca się regularnie, aby zmniejszyć zagnieć. Należy odpompować wodę, aby odblokować pokrywę. Program jest bardzo cichy, można go uruchamiać nocą, gdy dostępne są tańsze taryfy za prąd. W niektórych programach płukania pobierana jest większa ilość wody.

Po dotknięciu przycisku Start/Pauza  urządzenie tylko odpompuje wodę.



Urządzenie automatycznie odpompuje wodę po około 18 godzinach.

7.7 Temp.

Przy wyborze programu prania urządzenie automatycznie proponuje domyślną temperaturę.

Dotykać przycisku, aż na wyświetlaczu pojawi się żądana wartość temperatury.

Gdy na wyświetlaczu widoczny jest wskaźnik --°, urządzenie nie podgrzewa wody.

7.8 Wł./Wył.

Naciśnięcie i przytrzymanie tego przycisku przez kilka sekund umożliwi włączenie lub wyłączenie urządzenia. Podczas włączania i wyłączania urządzenia emitowane są dwa różne dźwięki.




W niektórych przypadkach funkcja trybu czuwania automatycznie wyłącza po kilku minutach urządzenie, aby zmniejszyć pobór energii. Należy wtedy ponownie włączyć urządzenie.






Więcej informacji znajduje się w rozdziale Codzienna eksploatacja.

8. PROGRAMY

8.1 Tabela programów

Program Domyślna temperatura Zakres temperatury	Referencyjna prędkość wirowania Zakres prędkości wirowania [obr./min.]	Maksymalny wsad	Opis programu (Rodzaj wsadu i stopień zabrudzenia prania)
Eco 40-60 40°C 1)	1200 obr./min (1200- 400)	6 kg	Tkaniny bawełniane białe i o trwałych kolorach. Normalnie zabrudzone. Czas trwania programu wydłuża się, a zużycie energii maleje przy jednoczesnym zapewnieniu dobrych efektów prania.
Bawełna 40°C 90°C – pranie w zimnej wodzie	1200 obr./min (1200- 400)	6 kg	Białe i kolorowe tkaniny bawełniane. Średnio i bardzo zabrudzone.

Program Domyślna temperatura Zakres temperatury	Referencyjna prędkość wirowania Zakres prędkości wirowania [obr./min.]	Maksymalny wsad	Opis programu (Rodzaj wsadu i stopień zabrudzenia prania)
Syntetyki 40°C 60°C – pranie w zimnej wodzie	1200 obr./min (1200 - 400)	3 kg	Tkaniny syntetyczne lub mieszane. Normalnie zabrudzone.
Delikatne 30°C 40°C – pranie w zimnej wodzie	1200 obr./min (1200- 400)	2 kg	Delikatne tkaniny, takie jak akryl, viskoza oraz tkaniny mieszane wymagające delikatnego prania. Średnio i lekko zabrudzone.
Szybki 14min 30°C	800 obr./min (800- 400)	1,5 kg	Tkaniny syntetyczne i mieszane. Rzeczy lekko zabrudzone i wymagające odświeżenia.
Płukanie	1200 obr./min (1200- 400)	6 kg	Wszystkie tkaniny z wyjątkiem wełnianych i bardzo delikatnych. Program do płukania i odwirowania odzieży. Domyślną prędkością wirowania jest ta stosowana w programach do prania tkanin bawełnianych. Zmniejszyć prędkość wirowania odpowiednio do rodzaju prania. W razie potrzeby ustawić opcję Dodatkowe płukanie, aby dodać płukania. Przy niskiej prędkości wirowania urządzenie przeprowadza cykl delikatnego płukania i krótkiego wirowania.
Wirowanie/Odpompowanie	1200 obr./min (1200 -400)	6 kg	Wszystkie tkaniny z wyjątkiem wełnianych i bardzo delikatnych. Odwirowanie prania i odpompowanie wody z bębna.
Antyalergiczny  60°C	1200 obr./min (1200 - 400)	6 kg	Białe rzeczy bawełniane. Ten wysokowydajny program prania usuwa ponad 99,99% bakterii i wirusów ²⁾ Utrzymywanie temperatury powyżej 60°C przez całą fazę prania; zintensyfikowane płukanie zapewnia prawidłowe usuwanie pozostałości po detergentach oraz mikroorganizmów. Program ten zapewnia również odpowiednie ograniczenie ilości pyłków / cząstek alergizujących.
Ubrania dziecięce 40°C 40°C – pranie w zimnej wodzie	1200 obr./min (1200 - 400)	1 kg	Delikatny cykl przeznaczony do odzieży dziecięcej. Wysoki poziom wody i delikatne ruchy bębna w fazie prania zapewniają ochronę kolorów i włókien tkanin.
Jedwab  30°C	800 obr./min (800 - 400)	1 kg	Specjalny program przeznaczony do prania tkanin jedwabnych i mieszanych tkanin syntetycznych.
Wełna  40°C 40°C – pranie w zimnej wodzie	1200 obr./min (1200- 400)	1 kg	Rzeczy wełniane nadające się do prania w pralce, wełniane i inne tkaniny przeznaczone do prania ręcznego z symbolem „Pranie ręczne”³⁾.
Sport 30°C 40°C – pranie w zimnej wodzie	1200 obr./min (1200 - 400)	2,5 kg	Odzież sportowa z różnych tkanin. Rzeczy lekko zabrudzone lub wymagające odświeżenia.

Program Domyślna temperatura Zakres temperatury	Referencyjna prędkość wirowania Zakres prędkości wirowania [obr./min.]	Maksymalny wsad	Opis programu (Rodzaj wsadu i stopień zabrudzenia prania)
Outdoor  30°C 40°C – pranie w zimnej wodzie	1200 obr./min (1200- 400)	2 4) 1 kg 5)	<div data-bbox="520 327 1024 446" style="border: 1px solid black; padding: 5px;"> <p> Nie używać płynu zmiękczającego do tkanin i upewnić się, że w dozowniku detergentu nie został płyn.</p> </div> <p>Syntetyczna odzież sportowa. Program do delikatnego prania nowoczesnej odzieży sportowej i turystycznej, odpowiedni także do prania odzieży do gimnastyki, kolarstwa, joggingu itp. Zalecana wielkość wsadu to 2 kg.</p> <p>Tkaniny nieprzemakalne, nieprzemakalno-oddychające oraz o właściwościach hydrofobowych. Programu można także używać do regeneracji tkanin nieprzemakalno-oddychających – zwłaszcza tych z powłoką hydrofobową. Aby przywrócić właściwości tkanin nieprzemakalno-oddychających, należy postępować zgodnie z poniższymi zaleceniami:</p> <ul style="list-style-type: none"> • Wlać detergent piorący do przegródki . • Wlać specjalny środek regenerujący do tkanin nieprzemakalnych do przegródki na płyn zmiękczający . • Zmniejszyć wielkość wsadu do 1 kg. <div data-bbox="520 813 1024 989" style="border: 1px solid black; padding: 5px; margin-top: 10px;"> <p> Aby dodatkowo poprawić właściwości hydrofobowe odzieży, należy wysuszyć ją w suszarce, ustawiając program Outdoor (jeśli jest dostępny i suszenie w suszarce jest dozwolone w instrukcjach umieszczonych na metce).</p> </div>

Program Domyślna temperatura Zakres temperatury	Referencyjna prędkość wirowania Zakres prędkości wirowania [obr./min.]	Maksymalny wsad	Opis programu (Rodzaj wsadu i stopień zabrudzenia prania)
---	--	-----------------	--

Denim 30°C 40°C – pranie w zimnej wodzie	800 obr./min (1200 - 400)	3 kg	Specjalny program do odzieży dżinsowej, z delikatną fazą prania zapobiegającą blaknięciu i powstawaniu przebarwień. Mniejszy wsad zapewni lepszą ochronę.
--	------------------------------	------	--

1) Zgodnie z rozporządzeniem 2019/2023 Komisji UE ten program prania w temperaturze 40°C umożliwi pranie razem – w ramach tego samego cyklu – średnio zabrudzonych tkanin bawełnianych przeznaczonych do prania w temperaturze 40°C lub 60°C.



Informacje dotyczące temperatury prania, czasu trwania programu i innych parametrów są zawarte w rozdziale „Parametry eksploatacyjne”.

Najbardziej wydajnymi programami pod względem zużycia energii są ogólnie te, które umożliwiają pranie w niższej temperaturze i trwają dłużej.

2) Testowane pod kątem *Staphylococcus aureus*, *Enterococcus faecium*, *Candida albicans*, *Pseudomonas aeruginosa* i MS2 Bacteriophage w zewnętrznym teście przeprowadzonym przez Swissatest Testmaterialien AG w 2021 r. (Raport z badań nr 202120117).

3) Podczas tego cyklu bęben obraca się powoli, aby zapewnić delikatne pranie. Może wydawać się, że bęben nie obraca się lub że nie obraca się prawidłowo, jednak jest to normalne działanie w przypadku tego programu.

4) kg Program prania.

5) Program prania i faza impregnacji.

Zgodność opcji programów

Program	OPCJE	Obroty	---				Pranie wstępne	Opóźniony start	Skrócenie czasu
Eco 40-60		■		■				■	
Bawełna		■	■	■	■	■	■	■	■
Syntetyki		■	■	■	■	■	■	■	■
Delikatne		■	■	■	■	■		■	
Szybki 14min		■	■	■				■	
Płukanie		■	■	■		■		■	
Wirowanie/Odpompowanie		■	■					■	
Antyalergiczny		■	■	■		■	■	■	

Program	OPCJE	Obroty	---				Pranie wstępne	Opóźniony start	Skrócenie czasu
Ubrania dziecięce		■	■	■	■	■	■	■	
Jedwab		■	■						■
Wełna		■	■	■					■
Sport		■	■	■		■	■	■	
Outdoor		■	■	■		■			■
Denim		■	■	■	■	■			■

Odpowiednie detergenty do programów prania

Program	Uniwersalny proszek do prania ¹⁾	Uniwersalny w płynie	W płynie do tkanin kolorowych	Do tkanin delikatnych i wełny	Specjalne
Eco 40-60	▲	▲	▲	--	--
Bawełna	▲	▲	▲	--	--
Syntetyki	▲	▲	▲	--	--
Delikatne	--	--	--	▲	▲
Szybki 14min	--	▲	▲	--	--
Antyalergiczny	▲	▲	--	--	▲
Ubrania dziecięce	--	▲	▲	--	▲
Jedwab	--	--	--	▲	▲
Wełna	--	--	--	▲	▲
Sport	--	▲	▲	--	▲
Outdoor	--	--	--	▲	▲
Denim	--	--	▲	▲	▲

¹⁾ W temperaturze powyżej 60°C zaleca się stosowanie detergentu w proszku.

▲ = Zalecane

-- = Niezalecane

8.2 Woolmark Wool Care – Blue (niebieski)



Firma Woolmark Company zatwierdziła cykl prania wełny dostępny w tym urządzeniu jako nadający się do prania odzieży wełnianej oznaczonej metką „Prac ręcznie” pod warunkiem, że pranie zostanie wykonane zgodnie ze wskazówkami umieszczonymi na metce odzieży oraz zaleceniami producenta pralki. M1145

W wielu krajach symbol Woolmark jest certyfikowanym znakiem towarowym.

9. USTAWIENIA

9.1 Sygnały dźwiękowe

Urządzenie emituje różne sygnały dźwiękowe w następujących sytuacjach:

- Włączenie urządzenia (specjalny krótki dźwięk).
- Wyłączenie urządzenia (specjalny krótki dźwięk).
- Dotknięcie przycisku (kliknięcie).
- Dokonanie niewłaściwego wyboru (3 krótkie dźwięki).
- Program jest zakończony (sekwencja dźwięków przez około 1 minutę).
- Nieprawidłowe działanie urządzenia (sekwencja krótkich dźwięków przez około 5 minut).


Aby **wyłączyć/włączyć** sygnały dźwiękowe ustawione dla programu, należy dotknąć jednocześnie przycisków Skrócenie czasu i Opóźniony start i przytrzymać je przez około 2 sekundy. Na wyświetlaczu pojawi się On/Off



Po wyłączeniu sygnałów dźwiękowych będą one nadal emitowane w razie nieprawidłowego działania urządzenia.

9.2 Blokada uruchomienia

Ta opcja pozwala zapobiec manipulowaniu przez dzieci przy panelu sterowania.


- Aby **włączyć/wyłączyć** tę opcję, należy nacisnąć i przytrzymać przycisk Obróty, aż na wyświetlaczu **zaświeci się/zgaśnie** .

Po wyłączeniu urządzenie zapamięta wybór tej opcji.

Funkcja blokady uruchomienia nie jest dostępna przez kilka sekund po włączeniu urządzenia.

9.3 Stałe Dodatkowe płukanie

Ta opcja umożliwia dodanie na stałe jednego cyklu płukania po ustawieniu nowego programu.

- Aby **włączyć/wyłączyć** tę opcję, należy nacisnąć i przytrzymać przycisk Pranie wstępne, aż na wyświetlaczu **zaświeci się/zgaśnie** .

9.4 Licznik godzin pracy

Można wyświetlić całkowity czas pracy urządzenia w godzinach, począwszy od pierwszego włączenia. Ta wartość zlicza czas pracy cykli (nie obejmuje przerw, czasu opóźnienia rozpoczęcia programu). Aby wyświetlić tę wartość, należy postępować w następujący sposób:

1. Włączyć urządzenie, naciskając przycisk Wł./Wyt..
2. Ustawić pokrętko wyboru programów na Eco 40-60 program (1. położenie zgodnie z ruchem wskazówek zegara).
3. Nacisnąć i przytrzymać przez kilka sekund Skrócenie czasu przyciski Opóźniony start i (w ciągu 10 sekund od włączenia). Po upływie tych 10 sekund

kombinacja przycisków włącza i wyłącza sygnały dźwiękowe.

4. Po 3 sekundach na wyświetlaczu pokazywana jest łączna liczba godzin pracy urządzenia: np. 1276 godzin, na wyświetlaczu przez 2 sekundy wyświetlany jest tekst Hr, 12 (tysiące i setki) przez 2 sekundy oraz 76 (dziesiątki i jednostki).



Jeśli procedura nie działa (ze względu na przekroczenie limitu czasu, niewłaściwe położenie pokrętła wyboru programów lub niewłaściwą kombinację przycisków), należy wyłączyć urządzenie i powtórzyć sekwencję od początku.

9.5 Ustawienia fabryczne


Ta funkcja umożliwia przywrócenie domyślnych opcji fabrycznych. Aby **włączyć** tę opcję, należy wykonać następujące czynności:

1. Włączyć urządzenie, naciskając przycisk Wł./Wył..
2. Ustawić pokrętło wyboru programów na Syntetyki program (3. położenie zgodnie z ruchem wskazówek zegara).
3. Nacisnąć i przytrzymać przez kilka sekund Skrócenie czasu przyciski Opóźniony start i (w ciągu 10 sekund od włączenia). Po upływie tych 10 sekund kombinacja przycisków włącza i wyłącza sygnały dźwiękowe.
4. Na wyświetlaczu pojawi się — — — na ok. 5 sekund.



Jeśli procedura nie działa (ze względu na przekroczenie limitu czasu, niewłaściwe położenie pokrętła wyboru programów lub niewłaściwą kombinację przycisków), należy wyłączyć urządzenie i powtórzyć sekwencję od początku.

10. PRZED PIERWSZYM UŻYCIEM

1. Sprawdzić, czy dostępne jest podłączenie do sieci elektrycznej i czy zawór wody jest otwarty.
2. Dodać niewielką ilość detergentu do przegródki na detergent oznaczonej symbolem .
3. Ustawić i uruchomić program do prania bawełny z ustawioną najwyższą

temperaturą, nie wkładając prania do bębna.

Spowoduje to usunięcie wszelkich możliwych zabrudzeń z bębna i zbiornika.

11. CODZIENNA EKSPLOATACJA



OSTRZEŻENIE!

Patrz rozdział dotyczący bezpieczeństwa.

11.1 Włączanie urządzenia

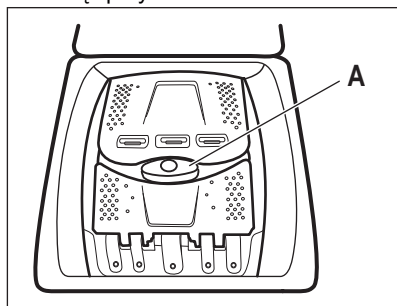
1. Włożyć wtyczkę przewodu zasilającego do gniazda elektrycznego.
2. Odkręcić zawór wody.
3. Nacisnąć przycisk Wł./Wył., aby włączyć urządzenie.

Rozlegnie się krótki sygnał dźwiękowy.

11.2 Wkładanie prania

1. Otworzyć pokrywę urządzenia.

2. Naciśnąć przycisk A.



Bębny otworzy się automatycznie.

3. Włożyć pranie do bębna (należy robić to pojedynczo).
 4. Strzepnąć rzeczy przed włożeniem ich do urządzenia.
- Nie należy wkładać za dużo prania do bębna.
5. Zamknąć bęben i pokrywę.

UWAGA!

Przed zamknięciem pokrywy urządzenia należy sprawdzić, czy bęben został prawidłowo zamknięty.

11.3 Przegródki na detergenty. Stosowanie detergentów i dodatków

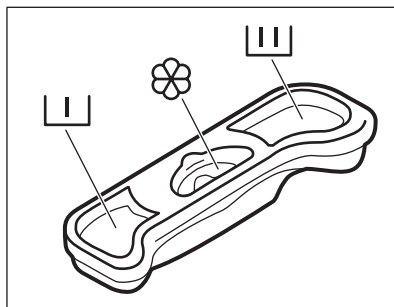
- 1 Odmierzyć odpowiednie detergenty i płyn zmiękczający.
2. Umieścić detergent i płyn zmiękczający w odpowiednich przegródkach.



Zawsze stosować się do instrukcji podanych na opakowaniach produktów, nie przekraczając zaznaczonego maksymalnego poziomu. Taka ilość gwarantuje najlepsze efekty prania.



Stosowany detergent w płynie należy wlać do specjalnego pojemnika dozującego (dostarczonego przez producenta detergentu). Następnie położyć pojemnik na praniu w bębnie pralki.




Komora na detergent do fazy prania wstępnego.



Komora na detergent do fazy prania.



Komora na dodatki w płynie (płyn zmiękczający, krochmal).

Oznaczenie  to maksymalny poziom dodatków w płynie.

11.4 Ustawianie programu

1. Ustawić pokrętko wyboru programów na żądanym programie prania.

Zacznie migać wskaźnik przycisku Start/Pauza.


Na wyświetlaczu pojawi się orientacyjny czas trwania programu.

2. Aby zmienić temperaturę i/lub prędkość wirowania, należy dotknąć odpowiednich przycisków.
3. W razie potrzeby można wybrać jedną lub więcej opcji, dotykając odpowiednich przycisków.




Jeśli wybór jest **niemożliwy**, rozlegnie się sygnał dźwiękowy.

11.5 Uruchamianie programu

Dotknąć przycisku Start/Pauza , aby uruchomić program. Uruchomienie programu jest niemożliwe, jeśli wskaźnik przycisku jest wyłączony i nie miga (np. pokrętko wyboru programów znajduje się w nieprawidłowym położeniu).

Odpowiedni wskaźnik przestanie migać i pozostanie włączony.


Program uruchomi się, a pokrywa zostanie zablokowana. Na wyświetlaczu pojawi się wskaźnik .

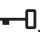


Gdy urządzenie napełnia się wodą, na krótki czas może włączyć się pompa opóźniająca.

11.6 Uruchamianie programu z opóźnieniem




1. Dotknąć przycisku Opóźniony start, aż na wyświetlaczu pojawi się żądany czas opóźnienia programu. Zaświeci się odpowiedni wskaźnik.

2. Dotknąć przycisk Start/Pauza . Nastąpi zablokowanie pokrywy urządzenia i rozpocznie się odliczanie czasu opóźnienia.

Na wyświetlaczu pojawi się wskaźnik . Po zakończeniu odliczania program rozpocznie się automatycznie.



Anulowanie opóźnienia rozpoczęcia programu po rozpoczęciu odliczania

Aby anulować opóźnienie rozpoczęcia programu:

1. Dotknąć przycisk Start/Pauza , aby wstrzymać pracę urządzenia. Zacznie migać odpowiedni wskaźnik.
2. Dotknąć kilkakrotnie przycisk Opóźniony start, aż na wyświetlaczu pojawi się .
3. Ponownie dotknąć przycisk Start/Pauza , aby natychmiast uruchomić program.

Zmiana opóźnienia rozpoczęcia programu po rozpoczęciu odliczania

Aby zmienić opóźnienie rozpoczęcia programu:

1. Dotknąć przycisk Start/Pauza , aby wstrzymać pracę urządzenia. Zacznie migać odpowiedni wskaźnik.
2. Dotknąć kilkakrotnie przycisk Opóźniony start, aż na wyświetlaczu pojawi się żądany czas opóźnienia programu.
3. Ponownie dotknąć przycisk Start/Pauza , aby rozpocząć nowe odliczanie czasu.

11.7 Funkcja wykrywania ładunku SensiCare System

Po dotknięciu przycisku Start/Pauza :



1. Funkcja SensiCare System rozpocznie wykrywanie ciężaru ładunku, aby obliczyć rzeczywisty czas trwania programu. Podczas tej czynności migają dwie kropki oddzielające wskazania godzin i minut.
2. Po upływie ok. 15-20 minut wyświetli się nowy czas trwania cyklu. Urządzenie automatycznie dostosowuje czas trwania programu do wielkości ładunku, aby zapewnić doskonałe efekty prania w jak najkrótszym czasie.



Opcja SensiCare System nie jest dostępna we wszystkich programach, takich jak: Wełna i programy z krótkimi cyklami.

11.8 Przerwanie programu i zmiana opcji

Podczas trwania programu można zmienić tylko **niektóre opcje**:

1. Dotknąć przycisku Start/Pauza . Zacznie migać odpowiedni wskaźnik.
2. Zmienić opcje. Informacje podane na wyświetlaczu odpowiednio zmienią się.
3. Dotknąć ponownie przycisku Start/Pauza .

Program prania będzie kontynuowany.


11.9 Anulowanie trwającego programu

1. Nacisnąć przycisk Wł./Wył., aby anulować program i wyłączyć urządzenie.
2. Nacisnąć ponownie przycisk Wł./Wył., aby włączyć urządzenie.




Jeśli urządzenie zakończyło SensiCare System i rozpoczęło napełnianie wodą, nowy program rozpocznie się **bez powtarzania programu SensiCare System**. Woda i detergent nie są odpompowywane, aby uniknąć marnotrawstwa.


Możliwy jest również inny sposób anulowania programu:

- 1 Obrócić pokrętkę wyboru programów w położenie „Reset” • .
2. Odczekać 1 sekundę. Na wyświetlaczu widoczne jest wskazanie  . Teraz można ustawić nowy program zmywania.

11.10 Zakończenie programu

Po zakończeniu programu urządzenie zatrzyma się automatycznie. Emitowane są sygnały dźwiękowe (jeśli są włączone). Na wyświetlaczu pojawi się .

Zgaśnie wskaźnik przycisku Start/Pauza .

Pokrywa odblokuje się i zgaśnie wskaźnik .

1. Nacisnąć przycisk Wł./Wył., aby wyłączyć urządzenie.

Po upływie pięciu minut od momentu zakończenia programu funkcja oszczędzania energii automatycznie wyłączy urządzenie.





Po ponownym uruchomieniu urządzenia na wyświetlaczu pojawi się informacja o zakończeniu poprzedniego programu. Wybrać nowy program za pomocą pokrętki wyboru programów.



2. Wyjąć pranie z urządzenia.
3. Upewnić się, że bęben jest pusty.
4. Pokrywę i drzwi bębna należy pozostawić uchylone, aby zapobiec powstawaniu pleśni i nieprzyjemnych zapachów.
5. Zamknąć zawór wody.



11.11 Odpompowanie wody po zakończeniu cyklu

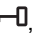
Jeśli wybrano program lub opcję, po których urządzenie nie odpompowuje wody po ostatnim płukaniu, program jest zakończony, ale:

- W obszarze wskazań czasu widoczne jest wskazanie , a na wyświetlaczu – wskaźnik zablokowania pokrywy .

- Bęben obraca się regularnie, aby nie dopuścić do powstania zagnieceń na praniu.
 - Pokrywa pozostanie zablokowana.
 - Należy odpompować wodę, aby móc otworzyć pokrywę.
1. W razie potrzeby dotknąć przycisku Obroty, aby zmniejszyć prędkość wirowania sugerowaną przez urządzenie.
 2. Nacisnąć przycisk Start/Pauza:

- Jeśli wybrano opcję Stop z wodą , urządzenie odpompuje wodę i przeprowadzi wirowanie.
- Jeśli wybrano opcję Tryb cichy , urządzenie tylko odpompuje wodę.

Wskaźnik opcji Stop z wodą  i Tryb cichy  zgaśnie.

3. Po zakończeniu programu, gdy zgaśnie wskaźnik zablokowania pokrywy , można otworzyć pokrywę.
4. Nacisnąć i przytrzymać przez kilka sekund przycisk Wł./Wył., aby wyłączyć urządzenie.

11.12 Opcja trybu czuwania

Funkcja Tryb czuwania automatycznie wyłącza urządzenie, aby zmniejszyć zużycie energii, gdy:

- Nie używano urządzenia przez 5 minut. Nacisnąć przycisk Wł./Wył., aby ponownie włączyć urządzenie.
- Po 5 minutach od zakończenia programu prania. Nacisnąć przycisk Wł./Wył., aby ponownie włączyć urządzenie. Na wyświetlaczu pojawi się wskazanie zakończenia ostatniego programu. Wybrać nowy program za pomocą pokrętki wyboru programów.

Po obróceniu pokrętki w położenie „Reset”

- , urządzenie wyłączy się automatycznie w ciągu 30 sekund.



Po wybraniu programu lub opcji prania, które kończą się zatrzymaniem wody w bębnie, funkcja Tryb czuwania **nie wyłącza** urządzenia, aby przypomnieć użytkownikowi o konieczności odpompowania wody.

12. WSKAZÓWKI I PORADY

⚠ OSTRZEŻENIE!

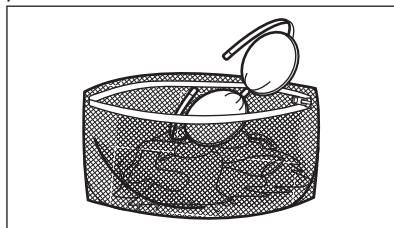
Patrz rozdział dotyczący bezpieczeństwa.

12.1 Wkładanie prania

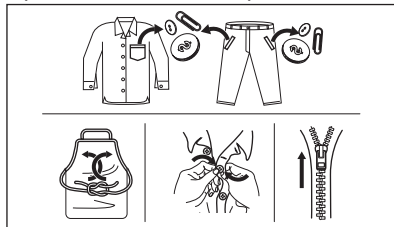
- Należy posegregować pranie: białe, kolorowe, syntetyczne, delikatne i wełniane.
- Należy przestrzegać instrukcji umieszczonych na etykietach prania.
- Nie prać razem białej i kolorowej odzieży.
- Niektóre kolorowe rzeczy mogą farbować podczas pierwszego prania. Zaleca się, aby na początku kilkakrotnie prać je oddzielnie.
- Odwrócić na drugą stronę wielowarstwowe tkaniny, wełnę oraz rzeczy z nadrukami.
- Usunąć uporczywe plamy.
- Usunąć uporczywe plamy specjalnym detergentem.
- Należy zachować ostrożność przy obchodzeniu się z zasłonami. Odczepić żabki/haczyki i umieścić zasłonę w worku do prania lub poszewce od poduszki.
- Mała ilość prania może stwarzać problemy z wyważeniem podczas wirowania i spowodować nadmierne wibracje. W takim przypadku:
 - a. przerwać program i otworzyć drzwi (patrz rozdział „Codzienna eksploatacja”);
 - b. ręcznie rozłożyć pranie, aby rzeczy były równomiernie rozmieszczone w bębnie;
 - c. nacisnąć przycisk Start/Pauza. Faza wirowania będzie wznowiona.
- Pozapinać poszewki i zatrzaski oraz zasunąć zamki błyskawiczne. Spiąć lub

zawiązać paski, sznurki, sznurówki, wstążki i inne luźne elementy.

- Nie prać rozdartych tkanin lub tkanin o nieobsztych brzegach. Małe i/lub delikatne rzeczy (np. biustonosze z fiszbinami, paski, rajstopy, sznurowadła, wstążki itp.) należy prać w worku do prania.



- Opróżnić kieszenie i rozprostować rzeczy.



12.2 Uporczywe plamy

Woda i detergent nie wystarczą do usunięcia niektórych plam.

Zalecamy usunięcie takich plam przed włożeniem prania do urządzenia.

Dostępne są specjalne odplamiacze. Należy użyć specjalnego odplamiacza przystosowanego do określonego typu plamy i tkaniny.

12.3 Rodzaj i ilość detergentu

Wybór detergentu i użycie jego odpowiedniej ilości wpływa nie tylko na skuteczność prania, ale także zapobiega marnotrawstwu i sprzyja ochronie środowiska:

- Należy stosować wyłącznie detergenty i inne środki przeznaczone do pralek automatycznych. Zgodnie z ogólnymi zasadami należy stosować:
 - detergenty w proszku do wszystkich rodzajów tkanin z wyjątkiem delikatnych; detergenty w proszku zawierające wybielacz do białych tkanin i dezynfekcji prania;
 - detergenty w płynie, najlepiej do prania w niskiej temperaturze (maksymalnie 60°C), do wszystkich rodzajów tkanin lub specjalne tylko do tkanin wełnianych.
- Wybór rodzaju i ilości detergentu zależy od: rodzaju tkaniny (delikatne, wełniane, bawełniane itp.), koloru odzieży, wielkości wsadu, stopnia zabrudzenia, temperatury prania i twardości używanej wody.
- Stosować się do instrukcji podanych na opakowaniach detergentów i innych środków, nie przekraczając zaznaczonego maksymalnego poziomu (**MAX**).
- Nie należy mieszać różnych typów detergentów.
- Należy stosować mniej detergentów, jeśli:
 - prana jest mniejsza ilość rzeczy,
 - pranie jest lekko zabrudzone,
 - podczas prania powstaje duża ilość piany.
- W przypadku stosowania detergentu w tabletkach lub kapsułkach należy zawsze umieszczać je w bębnie, a nie w dozowniku detergentu.

Użycie niewłaściwego detergentu może powodować:

- niezadowolające efekty prania;
- zszarzenie prania;
- efekt śliskości prania;
- rozwój pleśni w urządzeniu.

Użycie nadmiernej ilości detergentu może powodować:

- nadmierne pienienie;
- gorszy efekt prania;
- niezadowolający efekt płukania;
- niekorzystne oddziaływanie na środowisko.

12.4 Wskazówki ekologiczne

Aby oszczędzać wodę, energię i chronić środowisko naturalne, zalecamy stosowanie się do poniższych wskazówek:

- **Średnio zabrudzone tkaniny** można prać **bez prania wstępnego**. Pozwala to zaoszczędzić detergent, wodę i czas, a tym samym chronić środowisko.
- Załadunek **maksymalnej ilości prania zalecanej dla danego programu pomaga obniżyć zużycie wody i energii**.
- Po zakończeniu prania można usunąć plamy i ograniczone zabrudzenia; pranie można następnie prać w niższej temperaturze.
- Aby użyć odpowiedniej ilości detergentu, należy zapoznać się z zaleceniami producenta detergentu i sprawdzić twardość wody pobieranej z domowej instalacji. Patrz punkt „Twardość wody”.
- Przed suszeniem prania w suszarce należy ustawić **maksymalną prędkość wirowania dla wybranego programu prania**. Pozwoli to zaoszczędzić energię podczas suszenia.

12.5 Twardość wody

Jeśli woda na danym obszarze jest twarda lub umiarkowanie twarda, zaleca się stosowanie zmiękczacza wody przeznaczonego do pralek. Jeśli woda jest miękka, nie ma konieczności stosowania zmiękczacza wody.

Aby uzyskać informacje na temat twardości wody, należy skontaktować się z miejscowym zakładem wodociągowym.

Używać odpowiedniej ilości zmiękczacza wody. Należy przestrzegać instrukcji umieszczonych na opakowaniu produktu.

13. KONSERWACJA I CZYSZCZENIE

OSTRZEŻENIE!

Patrz rozdział dotyczący bezpieczeństwa.



Należy uważnie przeczytać informacje zawarte w tym rozdziale, aby zapewnić jak najlepszą konserwację i pielęgnację urządzenia.

13.1 Harmonogram okresowego czyszczenia

Okresowe czyszczenie pomaga wydłużyć żywotność urządzenia.

Po każdym cyklu należy pozostawić uchyloną pokrywę i drzwi bębna, aby zapewnić obieg powietrza i osuszyć wilgoć wewnątrz urządzenia – zapobiegnie to powstawaniu pleśni i nieprzyjemnych zapachów.

W urządzeniu nie eksploatowanym przez dłuższy czas: zamknąć zawór wody i odłączyć urządzenie od zasilania.

Zalecany harmonogram okresowego czyszczenia:

Odkamienianie	Dwa razy w roku
Pranie konserwacyjne	Raz w miesiącu
Czyszczenie uszczelki pokrywy	Co dwa miesiące
Czyszczenie bębna	Co dwa miesiące
Czyszczenie dozownika detergentu	Co dwa miesiące
Czyszczenie filtra pompy opróżniającej	Dwa razy w roku
Czyszczenie węża dopływowego i filtra w zaworze	Dwa razy w roku

Poniżej opisano, w jaki sposób należy czyścić poszczególne elementy.

13.2 Wymywanie obcych przedmiotów



Przed uruchomieniem cyklu opróżnić kieszenie i zawiązać wszystkie luźne elementy. Patrz „Wkładanie prania” w rozdziale „Wskazówki i porady”.

Wyjąć wszystkie obce przedmioty (takie jak metalowe spinacze, guziki, monety itp.), które mogą znajdować się w filtrach i bębnie. Patrz punkty „Czyszczenie bębna”, „Czyszczenie pompy opróżniającej” i „Czyszczenie węża dopływowego i filtra w zaworze”. W razie potrzeby należy skontaktować się z autoryzowanym centrum serwisowym.

13.3 Czyszczenie obudowy

Urządzenie należy czyścić wyłącznie za pomocą ciepłej wody z łagodnym mydłem. Dokładnie osuszyć wszystkie powierzchnie. Nie używać myjek do szorowania ani żadnych materiałów o właściwościach ściernych.

UWAGA!

Nie stosować alkoholu, rozpuszczalników ani produktów chemicznych.

UWAGA!

Nie czyścić powierzchni metalowych za pomocą detergentów z chlorem.

13.4 Odkamienianie



Jeśli woda na danym obszarze jest twarda lub umiarkowanie twarda, zaleca się stosowanie środka zmiękczającego wodę przeznaczonego do pralek.

Regularnie sprawdzać bęben pod kątem tworzenia się kamienia.

Nawet zwykłe detergenty zawierają środki zmiękczające wodę, ale zaleca się okresowe uruchamianie cyklu z pustym bębniem i środkiem do odkamieniania.



Należy zawsze przestrzegać instrukcji umieszczonej na opakowaniu produktu.

13.5 Pranie konserwacyjne

Częste i długotrwałe stosowanie programów niskotemperaturowych może spowodować osadzanie się detergentu, pozostałości włókien, wzrost bakterii wewnątrz bębna i komory. Może to być przyczyną powstawania nieprzyjemnych zapachów i pleśni. Aby usunąć osady i oczyścić wewnętrzne części urządzenia, należy regularnie (co najmniej raz w miesiącu) przeprowadzać pranie konserwacyjne.



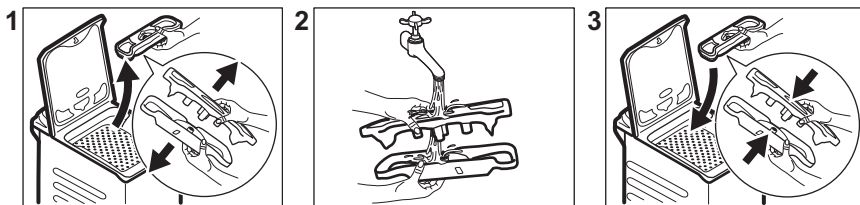
Należy zapoznać się z punktem „Czyszczenie bębna”.

13.6 Czyszczenie bębna

Należy regularnie sprawdzać bęben, aby nie dopuścić do tworzenia się rdzy.

Wyczyścić bęben specjalnym środkiem do czyszczenia stali nierdzewnej.

13.8 Czyszczenie dozownika detergentu



13.9 Czyszczenie filtra odpływowego

Należy regularnie sprawdzać filtr pompy opróżniającej i pilnować, aby był czysty.

Wyczyścić pompę opróżniającą, jeśli:

- Urządzenie nie wypompowuje wody.
- Bęben się nie obraca.
- Urządzenie wydaje nietypowe dźwięki ze względu na zablokowanie pompy opróżniającej.



Należy zawsze przestrzegać instrukcji umieszczonej na opakowaniu produktu.

W celu dokładnego wyczyszczenia:

- Wyjąć całe pranie z bębna.
- Uruchomić program Bawełna z najwyższą temperaturą. Dodać niewielką ilość detergentu do pustego bębna, aby wypłukać wszelkie pozostałości zanieczyszczeń.

13.7 Uszczelka pokrywy

Należy regularnie sprawdzać uszczelkę i usuwać obce przedmioty z jej wewnętrznej strony. W razie potrzeby wyczyścić ją środkiem do czyszczenia w kremie na bazie amoniaku, uważając, aby nie zarysować jej powierzchni.



Należy zawsze przestrzegać instrukcji umieszczonych na opakowaniu produktu.

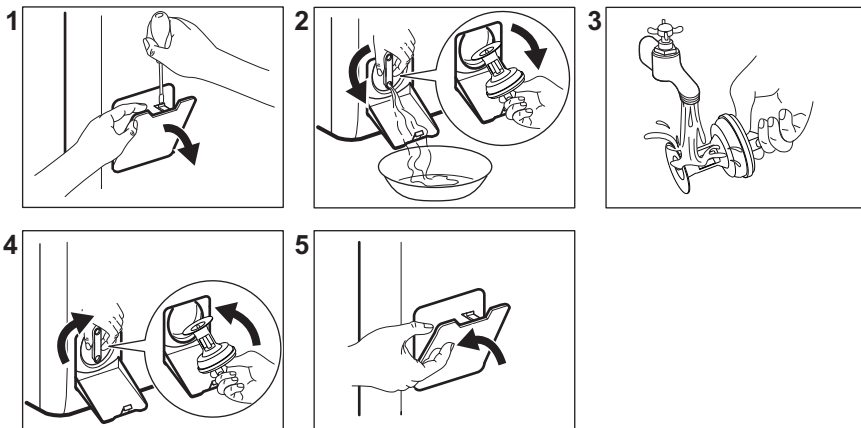
- Na wyświetlaczu pojawia się kod alarmowy **E20**

⚠ OSTRZEŻENIE!

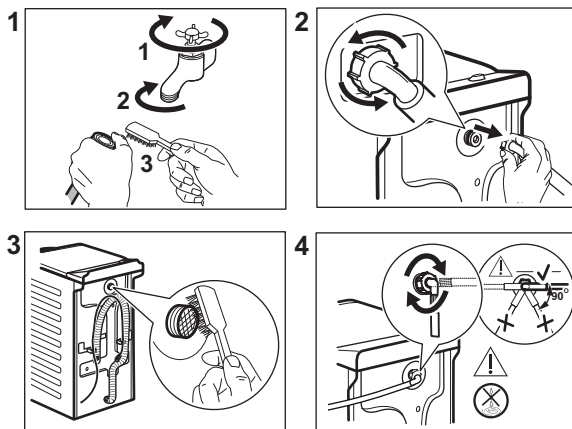
- Wyjąć wtyczkę z gniazda zasilania.
- Nie czyścić pompy opróżniającej, jeśli woda w urządzeniu jest gorąca. Odczekać, aż woda ostygnie.
- Nie wyjmować filtra podczas pracy urządzenia.
- Odkręcić filtr powoli i delikatnie, aż przestanie wypływać woda. Po odpompowaniu wody można całkowicie odkręcić filtr.

Dobrze jest mieć w pobliżu szmatkę do wycierania wody wyciekającej podczas odkręcania filtra.

Wyczyścić pompę według poniższej procedury:



13.10 Czyszczenie węża dopływowego i filtra w zaworze



13.11 Awaryjne spuszczenie wody

Jeśli urządzenie nie spuszcza wody, należy przeprowadzić taką samą procedurę, jak opisano w rozdziale „Czyszczenie pompy opróżniającej”. W razie potrzeby wyczyścić pompę.

13.12 Środki ostrożności podczas mrozu

Jeśli urządzenie jest zainstalowane w miejscu, w którym temperatura może osiągnąć wartość 0°C lub spaść poniżej niej, należy usunąć pozostałą wodę z węża dopływowego oraz z pompy opróżniającej.

1. Wyjąć wtyczkę przewodu zasilającego z gniazda elektrycznego.

2. Zakręcić zawór wody.
3. Umieścić dwa końce węża dopływowego w zbiorniku i odczekać, aż woda spłynie z węża.
4. Wyczyścić pompę opróżniającą. Przejść do awaryjnej procedury opróżniania.
5. Gdy pompa opróżniająca jest pusta, zamocować wąż dopływowy.

OSTRZEŻENIE!

Przed ponownym uruchomieniem urządzenia należy upewnić się, że temperatura wynosi powyżej 0°C. Producent nie odpowiada za uszkodzenia spowodowane niskimi temperaturami.

14. ROZWIĄZYWANIE PROBLEMÓW

OSTRZEŻENIE!


Patrz rozdział dotyczący bezpieczeństwa.

14.1 Kody alarmów i potencjalne awarie

Urządzenie nie uruchamia się lub przestaje działać podczas pracy. W pierwszej kolejności należy spróbować znaleźć rozwiązanie problemu (patrz tabele).

OSTRZEŻENIE!

Przed wykonaniem jakichkolwiek czynności należy wyłączyć urządzenie.

Przy niektórych usterkach na wyświetlaczu pojawia się kod alarmowy i może stale migać przycisk: Start/Pauza 

Kody alarmów	Możliwe rozwiązanie
E 10 Urządzenie nie napełnia się prawidłowo wodą.	<ul style="list-style-type: none">• Sprawdzić, czy zawór wody jest otwarty.• Upewnić się, że ciśnienie wody nie jest zbyt niskie. W celu uzyskania tych informacji należy skontaktować się z miejscowym zakładem wodociagowym.• Upewnić się, że zawór wody jest drożny.• Upewnić się, że wąż dopływowy nie jest zagięty, uszkodzony lub przygnieciony.• Upewnić się, że wąż dopływowy jest prawidłowo podłączony.• Upewnić się, że filtr węża dopływowego i filtr zaworu są drożne. Patrz punkt „Konserwacja i czyszczenie.”

E20

Urządzenie nie wypompuje wody.

- Upewnić się, że syfon umywalki jest drożny.
- Upewnić się, że wąż dopływowy nie jest zagięty lub przycięty.
- Upewnić się, że filtr odpływowy jest drożny. W razie potrzeby wyczyścić filtr. Patrz punkt „Konserwacja i czyszczenie”.
- Upewnić się, że wąż spustowy jest prawidłowo podłączony.
- Jeśli ustawiono program bez fazy odpompowania, należy ustawić program odpompowania.
- Jeśli ustawiono opcję, która kończy się wodą w bębnie, należy wybrać program odpompowania.

E40

Pokrywa urządzenia jest otworzona lub nie jest prawidłowo zamknięta.

- Upewnić się, że prawidłowo zamknięto pokrywę.

E91

Brak komunikacji między podzespołami elektronicznymi urządzenia.

- Program nie zakończył się prawidłowo lub został zatrzymany zbyt wcześnie. Wyłączyć i ponownie włączyć urządzenie.
- Jeśli kod alarmu pojawi się ponownie, należy skontaktować się z autoryzowanym centrum serwisowym.

EAD

Drzwi bębna urządzenia są otwarte lub nie są prawidłowo zamknięte.

- Upewnić się, że prawidłowo zamknięto drzwi bębna.

EHO

Zasilanie jest niestabilne.

- Odczekać do czasu ustabilizowania się zasilania.

EFO

Włączyło się zabezpieczenie przed zalaniem.

- Odłączyć urządzenie i zamknąć zawór wody. Należy skontaktować się z autoryzowanym centrum serwisowym

Jeśli na wyświetlaczu pojawią się inne kody alarmowe, należy wyłączyć i ponownie włączyć urządzenie. Jeśli problem nie ustąpi, należy skontaktować się z autoryzowanym centrum serwisowym.


W przypadku wystąpienia problemów z pralką należy sprawdzić możliwe rozwiązania w poniższej tabeli.

Niektóre kody alarmowe mogą nie wystąpić. Może ulec zmianie bez powiadomienia.

Potencjalne awarie

Możliwe rozwiązanie

Program nie uruchamia się.

- Upewnić się, że wtyczkę przewodu zasilającego podłączono do gniazda elektrycznego.
- Upewnić się, że zamknięto pokrywę urządzenia i drzwi bębna.
- Upewnić się, że w skrzynce bezpieczników nie ma uszkodzonego bezpiecznika.
- Sprawdzić, czy dotknięto Start/Pauza .
- Jeśli wybrano opóźnienie rozpoczęcia programu, należy je anulować lub poczekać do końca odliczania czasu.
- Wyłączyć blokadę uruchomienia, jeśli została włączona.
- Sprawdzić, czy pokrętko ustawiono na wybranym programie.

Potencjalne awarie	Możliwe rozwiązanie
Urządzenie napelnia się wodą i od razu wypompuje wodę	<ul style="list-style-type: none"> Upewnić się, że wąż spustowy znajduje się we właściwym położeniu. Wąż może być umieszczony za nisko. Patrz „Instrukcja instalacji”.
Nie włącza się faza wirowania lub cykl prania trwa dłużej niż zwykle.	<ul style="list-style-type: none"> Ustawić program wirowania. Upewnić się, że filtr odpływowy jest drożny. W razie potrzeby wyczyścić filtr. Patrz punkt „Konserwacja i czyszczenie”. Ręcznie wyregulować naczynia w bębnie i ponownie uruchomić wirowanie. Problem ten może być spowodowany problemami z wyważeniem.
Na podłodze znajduje się woda.	<ul style="list-style-type: none"> Upewnić się, że złączki węży wodnych są szczelne i nie wycieka wody. Upewnić się, że wąż dopływowy i spustowy nie są uszkodzone. Upewnić się, że użyto odpowiedniego detergentu i jego odpowiedniej ilości.
Nie można otworzyć pokrywy urządzenia	<ul style="list-style-type: none"> Sprawdzić, czy nie wybrano programu prania, który kończy się z wodą w bębnie. Upewnić się, że program prania zakończył się. Jeśli w bębnie znajduje się woda, należy wybrać program odpompowania lub wirowania. Sprawdzić, czy urządzenie jest zasilane. Problem może być spowodowany awarią urządzenia. Należy skontaktować się z autoryzowanym centrum serwisowym.
Urządzenie wydaje nietypowe dźwięki i wibruje.	<ul style="list-style-type: none"> Upewnić się, że urządzenie jest prawidłowo wypoziomowane. Patrz „Instrukcja instalacji”. Upewnić się, że wyjęto elementy opakowania i/lub blokady transportowe. Patrz „Instrukcja instalacji”. Włożyć więcej prania do bębna. Ciężar wsadu może być niewystarczający.
Czas trwania programu wydłuża się lub skraca podczas trwania programu.	<ul style="list-style-type: none"> Funkcja SensiCare System dostosowuje czas trwania programu odpowiednio do typu i ilości prania. Patrz rozdział „Funkcja wykrywania wsadu SensiCare System” w rozdziale „Codzienna eksploatacja”.
Efekty prania są niezadowalające.	<ul style="list-style-type: none"> Dodać detergentu lub użyć innego detergentu. Należy stosować specjalne środki do usuwania uporzycwych plam przed praniem. Upewnić się, że ustawiono odpowiednią temperaturę. Zmniejszyć ilość prania.
Nadmierna ilość piany w bębnie podczas cyklu prania.	<ul style="list-style-type: none"> Zmniejszyć ilość detergentu.

Po sprawdzeniu włączyć urządzenie. Program będzie kontynuowany od momentu przerwania.

Jeśli problem wystąpi ponownie, należy skontaktować się z autoryzowanym centrum serwisowym.

Dane niezbędne dla serwisu znajdują się na tabliczce znamionowej.

15. PARAMETRY EKSPLOATACYJNE

15.1 Wprowadzenie



Na stronie www.theenergylabel.eu znajdują się szczegółowe informacje dotyczące etykiety efektywności energetycznej.



Kod QR znajdujący się na etykiecie dołączonej do urządzenia z oznaczeniem klasy energetycznej zawiera łącze do strony internetowej z informacją o parametrach urządzenia z bazy danych UE EPREL. Etykieta z oznaczeniem klasy energetycznej wraz instrukcją obsługi i innymi dokumentami dostarczonymi z urządzeniem należy zachować do ewentualnego wykorzystania w przyszłości.

Informacje te można również znaleźć w bazie danych EPREL, korzystając z łącza <https://eprel.ec.europa.eu> i podając nazwę modelu oraz numer produktu, które znajdują się na tabliczce znamionowej urządzenia. Informacje na temat umiejscowienia tabliczki znamionowej znajdują się w rozdziale „Opis urządzenia”.

15.2 Legenda

kg	Ciężar załadunku.	gg:mm	Czas trwania programu.
kWh	Zużycie energii.	°C	Temperatura prania.
Litry	Zużycie wody.	obr./min	Prędkość wirowania.
%	Wilgotność po zakończeniu fazy wirowania. Im wyższa prędkość wirowania, tym wyższy jest poziom hałasu i niższy poziom wilgotności prania.		



Wartości i czas trwania programu mogą się różnić w zależności od różnych czynników (np. temperatury w pomieszczeniu, temperatury i ciśnienia wody, wielkości wsadu i rodzaju prania, napięcia zasilania), a także od ewentualnej zmiany domyślnych ustawień programu.

15.3 Zgodnie z rozporządzeniem 2019/2023 Komisji UE

Eco 40-60 program	kg	kWh	Litry	gg:mm	%	°C	obr./min 1).
Pełny załadunek	6	0.940	47.0	3:17	53.00	47	1151

Eco 40-60 program	kg	kWh	Litry	gg:mm	%	°C	obr./min 1).
Półowa załadunku	3	0.518	37.0	2:35	53.00	39	1151
Jedna czwarta załadunku	1,5	0.260	29.0	2:35	55.00	25	1151

1) Maksymalna prędkość wirowania

Zużycie energii w różnych trybach

Tryb wyłączenia (W)	Tryb czuwania (W)	Tryb opóźnienia rozpoczęcia programu (W)
0.48	0.48	4.00

Czas przejścia do trybu wyłączenia/czuwania wynosi maksymalnie 15 minut.

15.4 Często używane programy



Wartości te mają wyłącznie charakter poglądowy.

Program	kg	kWh	Litry	gg:mm	%	°C	obr./min 1)
Bawełna 2) 90°C	6	2.60	85.0	3:25	53.00	85	1200
Bawełna 60°C	6	1.85	85.0	3:25	53.00	55	1200
Bawełna 20° 3) 20°C	6	0.40	85.0	2:45	53.00	20	1200
Syntetyki 40°C	3	0.65	55.0	2:10	35.00	40	1200
Delikatne 4) 30°C	2	0.35	50.0	1:00	35.00	30	1200
Wełna 30°C	1	0.20	35.0	1:10	30.00	30	1200

1) Wskaźnik prędkości wirowania.

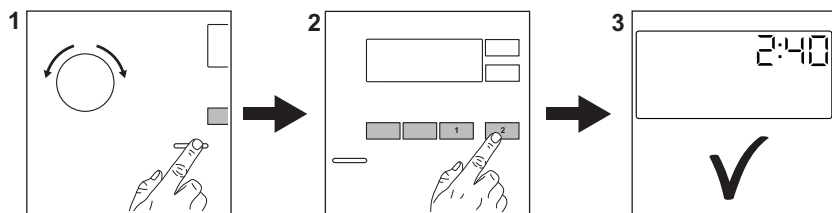
2) Program przeznaczony do prania mocno zabrudzonych tkanin.

3) Nadaje się do prania lekko zabrudzonych tkanin bawełnianych, syntetycznych i mieszanych.

4) Sprawdza się również jako szybki cykl prania do lekko zabrudzonych tkanin.

16. KRÓTKI PRZEWODNIK

16.1 Codzienne użytkowanie




Włożyć wtyczkę przewodu zasilającego do gniazda elektrycznego.

Odkręcić zawór wody.

Włożyć pranie.

Dodać detergent i inne środki do właściwych przegródek dozownika detergentu.

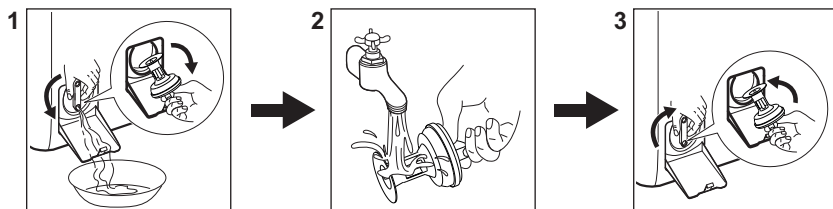
1. Nacisnąć przycisk **Wi./Wył.** , aby włączyć urządzenie. Obrócić pokrętkę wyboru programów, aby ustawić żądany program.

2. Wybrać żądane opcje (1) za pomocą odpowiednich przycisków dotykowych. Aby uruchomić program, należy dotknąć przycisku **Start/Pauza**  (2).

3. Urządzenie uruchomi się. Po zakończeniu programu wyjąć pranie.

Nacisnąć przycisk **Wi./Wył.** , aby wyłączyć urządzenie.





16.2 Czyszczenie filtra pompy opróżniającej



Regularnie czyścić filtr, zwłaszcza gdy na wyświetlaczu pojawi się kod alarmu **E20**.

16.3 Programy


Programy	Wsad	Opis produktu
Eco 40-60	6 kg	Białe i kolorowe tkaniny bawełniane. Średnio zabrudzone.
Bawełna	6 kg	Białe i kolorowe tkaniny bawełniane.


Programy	Wsad	Opis produktu
Syntetyki	3 kg	Tkaniny syntetyczne lub mieszane.
Delikatne	2 kg	Delikatne tkaniny, takie jak akryl, wiskoza i poliester.
Szybki 14min	1,5 kg	Rzeczy bawełniane i syntetyczne, lekko zabrudzone lub noszone jeden raz.
Płukanie	6 kg	Wszystkie tkaniny z wyjątkiem wełnianych i bardzo delikatnych. Program do płukania i odwirowania odzieży.
Wirowanie/Odpompowanie	6 kg	Wszystkie tkaniny z wyjątkiem wełnianych i bardzo delikatnych. Program umożliwiający odwirowanie prania i odpompowanie wody.
 Antyalergiczny	6 kg	Białe rzeczy bawełniane. Ten program pomaga usuwać zarazki i bakterie.
Ubrania dziecięce	1 kg	Delikatny cykl przeznaczony do odzieży dziecięcej.
 Jedwab	1 kg	Specjalny program przeznaczony do prania tkanin jedwabnych i mieszanych tkanin syntetycznych.
 Wełna	1 kg	Delikatne i wełniane tkaniny nadające się do prania w pralce lub przeznaczone do prania ręcznego.
Sport	2,5 kg	Sportowe.
 Outdoor	2 kg ¹⁾ 1 kg ²⁾	Nowoczesna odzież sportowa.
Denim	3 kg	Odzież dżinsowa.

1) Program prania.

2) Program prania i faza impregnacji.

17. OCHRONA ŚRODOWISKA

Materiały oznaczone symbolem  należy poddać utylizacji. Opakowanie urządzenia włożyć do odpowiedniego pojemnika w celu przeprowadzenia recyklingu. Należy zadbać o ponowne przetwarzanie odpadów urządzeń elektrycznych i elektronicznych, aby chronić środowisko naturalne oraz ludzkie zdrowie.

Nie wolno wyrzucać urządzeń oznaczonych symbolem  razem z odpadami domowymi. Należy zwrócić produkt do miejscowego punktu ponownego przetwarzania lub skontaktować się z odpowiednimi władzami miejskimi.

electrolux.com

135981331-A-092024



CE