

gorenje

PL

PL

**INSTRUKCJA OBSŁUGI
LÓDÓWKI**



Dziękujemy Państwu za zaufanie, jakim obdarzyliście nas Państwo nabywając nasze urządzenie, które zostało zaprojektowane, by uprościć Państwu życie. Niniejsza instrukcja obsługi została dołączona, aby ułatwić korzystanie z tego produktu. Instrukcja powinna pozwolić Państwu na możliwie jak najszybsze zapoznanie się z nowym urządzeniem.

Życzymy Państwu dużo przyjemności w czasie jego używania.

Proszę odwiedzić naszą stronę internetową, gdzie po wpisaniu podanego na tabliczce znamionowej lub w karcie gwarancyjnej numeru modelu swojego urządzenia można znaleźć szczegółowy opis swojego urządzenia, wskazówki na temat jego używania, informacje dotyczące wykrywania i usuwania usterek, informacje dotyczące serwisowania urządzenia, instrukcje obsługi, itp.



<http://www.gorenje.com>

Połączenie z bazą danych EU EPREL

Koda QR, która znajduje się na etykiecie energetycznej dołączonej do urządzenia, zawiera link do strony internetowej, na której można zarejestrować urządzenie w bazie danych EU EPREL. Etykiety energetyczną, instrukcję obsługi oraz inne dokumenty dołączone do urządzenia należy zachować do ewentualnego wykorzystania w przyszłości. Informacje dotyczące działania produktu znajdują się również w bazie danych EU EPREL dostępnej na stronie internetowej <https://eprel.ec.europa.eu>, na której należy podać model oraz numer produktu. Dane te znajdują się na tabliczce znamionowej urządzenia. Dokładniejsze informacje o etykiecie energetycznej znajdują się na stronie internetowej www.theenergylabel.eu.

Urządzenie jest przeznaczone wyłącznie do użytku domowego.

Chłodziarka jest przeznaczona do przechowywania świeżej żywności w temperaturach powyżej 0°C.

W treści instrukcji stosowane są przedstawione poniżej symbole, które posiadają podane obok nich znaczenia:



INFORMACJA!

Informacja, porada, wskazówka lub zalecenie



OSTRZEŻENIE!

Ostrzeżenie – ogólne niebezpieczeństwo



RYZIKO PORAŻENIA PRĄDEM ELEKTRYCZNYM!

Ostrzeżenie – niebezpieczeństwo porażenia prądem elektrycznym



NIEBEZPIECZEŃSTWO POŻARU!

Ostrzeżenie – niebezpieczeństwo pożaru

Spis treści

Ważne uwagi i środki ostrożności	4
Przed pierwszym użyciem urządzenia	4
Ważne wskazówki dotyczące bezpieczeństwa	4
Ważne informacje dotyczące używania urządzenia	7
Ochrona środowiska	9
Wskazówki dotyczące oszczędzania energii w urządzeniach chłodniczych	9
Instalacja i podłączenie	10
Wybór pomieszczenia	10
Instalacja urządzenia	11
Podłączanie urządzenia	13
Odwroćenie kierunku otwierania drzwi	14
Opis urządzenia	18
Obsługa urządzenia	19
Włączanie/wyłączanie urządzenia	19
Regulacja temperatury we urządzeniu	19
Intensywne chłodzenie (super cool)	20
Wyposażenie wnętrza urządzenia	21
Półka	21
Szuflada na owoce i warzywa	21
Półki drzwiowe	21
Wentylator (DynamicAir) *	22
Zalecane rozmieszczenie żywności w urządzeniu	22
Przechowywanie żywności w chłodziarce	23
Ważne ostrzeżenia dotyczące przechowywania żywności	23
Zapobieganie kontaminacji żywności	23
Rozmrażanie urządzenia	23
Automatyczne rozmrażanie chłodziarki	23
Czyszczenie urządzenia	24
Wykrywanie i usuwanie usterek	25
Informacje na temat poziomu hałasu urządzenia	26

Ważne uwagi i środki ostrożności

Przed pierwszym użyciem urządzenia

Przed podłączeniem do prądu proszę dokładnie zapoznać się z instrukcją obsługi, która opisuje urządzenie oraz zasady jej prawidłowego i bezpiecznego użytkowania. Instrukcja dotyczy kilku modeli/typów urządzenia, dlatego też opisane mogą być w niej ustawienia lub wyposażenie, którego nie ma w danym urządzeniu. Zalecamy zachowanie niniejszej instrukcji do wykorzystania w przyszłości i dołączenie jej do urządzenia, jeśli w przyszłości będzie ono sprzedawane.

Sprawdzić, czy w urządzeniu nie ma żadnych uszkodzeń lub nieprawidłowości. W przypadku stwierdzenia, że urządzenie uległo uszkodzeniu, zgłosić to w punkcie sprzedaży, w którym urządzenie zostało nabyte.

Przed podłączeniem urządzenia do prądu pozostawić je na co najmniej 2 godziny w pozycji pionowej. Zmniejszy to prawdopodobieństwo wystąpienia usterek spowodowanych wpływem transportu na instalację chłodniczą.

Ważne wskazówki dotyczące bezpieczeństwa



NIEBEZPIECZEŃSTWO POŻARU!

OSTRZEŻENIE! Niebezpieczeństwo pożaru/substancje łatwopalne.

Urządzenie musi zostać podłączone do prądu i uziemione zgodnie z obowiązującymi normami i przepisami.

OSTRZEŻENIE! Przyłączając urządzenie do sieci elektrycznej, nie należy stosować rozgałęźników elektrycznych lub przenośnych zasilaczy.

Przed przystąpieniem do czyszczenia urządzenia wyłączyć je z prądu (wyjąć wtyczkę z gniazdka w ścianie).

⚠ RYZYKO PORAŻENIA PRĄDEM ELEKTRYCZNYM!

Aby uniknąć niebezpiecznej sytuacji, w przypadku uszkodzenia przewodu zasilającego może być on wymieniany jedynie przez producenta, jego serwisantów lub osoby o podobnych kwalifikacjach.

⚠ RYZYKO PORAŻENIA PRĄDEM ELEKTRYCZNYM!

OSTRZEŻENIE! Ustawiając urządzenie, należy zadbać, aby przewód przyłączeniowy nie został ściśnięty lub uszkodzony.

⚠ RYZYKO PORAŻENIA PRĄDEM ELEKTRYCZNYM!

Jeśli oświetlenie LED nie działa, wezwać serwisanta. Ze względu na niebezpieczeństwo kontaktu z wysokim napięciem nie podejmować prób naprawienia oświetlenia LED we własnym zakresie!

⚠ OSTRZEŻENIE!

OSTRZEŻENIE! Z wyjątkiem urządzeń zatwierdzonych przez producenta niniejszego urządzenia chłodniczego, nie używać wewnątrz urządzenia żadnych urządzeń elektrycznych.

⚠ OSTRZEŻENIE!

OSTRZEŻENIE! Z wyjątkiem urządzeń zalecanych przez producenta, nie używać żadnych urządzeń mechanicznych lub innych środków przyspieszania procesu rozmrażania.

⚠ OSTRZEŻENIE!

OSTRZEŻENIE! Aby uniknąć zagrożeń związanych z brakiem stabilności urządzenia, upewnić się, że zostało ono zainstalowane zgodnie z opisem podanym w instrukcji.

Zagrożenie odmrożeniem

Nigdy nie wkładać zamrożonej żywności do ust oraz unikać jej dotykania, ponieważ mogłoby to doprowadzić do odmrożeń lekkiego i ciężkiego stopnia.

Bezpieczeństwo dzieci i osób słabych

Urządzenie nie jest przeznaczone do użytkowania przez osoby (włączając w to dzieci) o zmniejszonych możliwościach fizycznych, ruchowych czy umysłowych lub bez odpowiedniej wiedzy i doświadczenia, chyba że użytkują one urządzenie, będąc pod odpowiednim nadzorem i zgodnie ze wskazówkami osób, odpowiedzialnych za ich zdrowie.

Dzieci podczas użytkowania urządzenia powinny znajdować się pod opieką i nie należy im pozwolić, aby się bawiły urządzeniem.

Dzieci nie mogą czyścić i konserwować urządzenia bez nadzoru.

Zdejmij opakowanie przeznaczone do ochrony urządzenia lub poszczególnych części podczas transportu i przechowuj je poza zasięgiem dzieci. Stanowi zagrożenie urazem lub uduszeniem.

Przy usuwaniu używanego urządzenia odłączyć kabel zasilający, zdjąć drzwi i pozostawić półki w urządzeniu. Uniemożliwi to dzieciom zamknięcie się w urządzeniu.

Tylko na rynek europejski

Urządzenie to może być używane przez dzieci od 8 roku życia oraz osoby o obniżonych zdolnościach fizycznych, sensorycznych lub umysłowych albo nieposiadające doświadczenia i wiedzy, jeżeli zostały one poddane nadzorowi lub instruktażowi dotyczącemu użytkowania urządzenia w sposób bezpieczny i rozumieją związane z tym zagrożenia.

Dzieci nie powinny bawić się urządzeniem.

Dzieci nie mogą czyścić i konserwować urządzenia bez nadzoru.

Dzieci w wieku od 3 do 8 lat mogą zarówno wkładać jak i wyjmować żywność z chłodziarki.

Ostrzeżenie dotyczące czynnika chłodniczego

Urządzenie zawiera niewielką ilość przyjaznego dla środowiska, ale palnego gazu R600a. Uważać, by żadna część instalacji chłodniczej nie uległa uszkodzeniu. Wyciek gazu nie jest niebezpieczny dla środowiska, ale mógłby uszkodzić wzrok lub wywołać pożar.

W razie wycieku gazu dokładnie przewietrzyć pomieszczenie, wyłączyć urządzenie z prądu i wezwać serwisanta.

Ważne informacje dotyczące używania urządzenia



OSTRZEŻENIE – urządzenie przeznaczone jest do użytkowania w gospodarstwie domowym i podobnym otoczeniu, takim jak:

- kuchnie dla pracowników sklepów, biur i w innych środowiskach pracy,
- gospodarstwa agroturystyczne i jednostki noclegowe dla gości w hotelach, motelach i innych obiektach noclegowych,
- obiekty, oferujące nocleg ze śniadaniem,
- firmy cateringowe i inne jednostki tego typu, niebędące jednostkami sprzedaży detalicznej.

⚠ OSTRZEŻENIE!

OSTRZEŻENIE! Uważać na to, by otwory wentylacyjne w ramie urządzenia i we wbudowanej konstrukcji nie zostały niczym zasłonięte.

Urządzenia nie wolno używać na zewnątrz budynków i nie może być ono narażone na opady atmosferyczne.

Nie przechowywać w tym urządzeniu substancji wybuchowych takich jak puszki aerozolowe z palnym propelentem.

Jeśli urządzenie ma być przez dłuższy czas nie używane, wyłączyć je odpowiednim przyciskiem i wyciągając wtyczkę z gniazdka elektrycznego. Opróżnić, rozmrozić i przeczyszczyć urządzenie pozostawiając drzwi otwarte na oścież.

W razie błędu lub awarii zasilania nie otwierać komory zamrażarki, dopóki nie przepracuje ona co najmniej 16 godzin. Po upływie tego czasu korzystać z zamrożonej żywności lub zapewnić odpowiednie chłodzenie (np. przy pomocy urządzenia zastępczego).

Informacje techniczne dotyczące urządzenia

Tabliczkę znamionową można znaleźć wewnątrz urządzenia. Zawiera ona dane na temat napięcia, objętości brutto i netto, typu i ilości czynnika chłodniczego oraz informacje na temat klas klimatycznych.

Jeśli język tabliczki znamionowej jest inny niż język preferowany lub język danego kraju, zastąpić ją inną dostarczoną tabliczką.

OSTRZEŻENIE!

OSTRZEŻENIE! Nie uszkodzić obwodu czynnika chłodniczego. To też zapobiega zanieczyszczeniu środowiska.

Ochrona środowiska

Opakowanie zostało wykonane z materiałów przyjaznych dla środowiska, które można ponownie przetwarzać, utylizować lub niszczyć bez ryzyka dla środowiska.

Usuwanie starego urządzenia

Dla ochrony środowiska stare urządzenie przekazać autoryzowanemu punktowi zbiórki zużytych artykułów gospodarstwa domowego.

Wcześniej wykonać następujące czynności:

- wyłączyć urządzenie z prądu;
- uniemożliwić dzieciom bawienie się urządzeniem.



Symbol umieszczony na produkcie lub jego opakowaniu wskazuje na to, że produktu nie należy traktować jak zwykłego odpadu domowego. Produkt należy oddać do autoryzowanego punktu zbiórki i przetwarzania zużytych urządzeń elektrycznych i elektronicznych. Prawidłowa utylizacja produktu pozwoli zapobiec niekorzystnemu wpływowi na środowisko i zdrowie ludzi, jakie miałyby miejsce w przypadku nieprawidłowej utylizacji produktu. Aby uzyskać szczegółowe informacje na temat usuwania i przetwarzania produktu, proszę skontaktować się z odpowiednią jednostką samorządu lokalnego odpowiedzialną za zarządzanie odpadami, swoim przedsiębiorstwem utylizacji odpadów lub punktem handlowym, w którym produkt został zakupiony.

Wskazówki dotyczące oszczędzania energii w urządzeniach chłodniczych

- Zainstalować urządzenie w sposób opisany w instrukcji obsługi.

- Nie otwierać drzwi częściej niż jest to konieczne.
- Od czasu do czasu sprawdzać, czy nic nie przeszkadza cyrkulacji powietrza pod urządzeniem.
- Jeśli uszczelka ulegnie uszkodzeniu lub przestanie zapewniać idealne uszczelnienie, spowodować jej jak najszybszą wymianę.
- Przechowywać żywność w szczelnie zamkniętych pojemnikach lub odpowiednim opakowaniu.
- Przed włożeniem żywności do chłodziarki odczekać aż ostygnie ona do temperatury pokojowej.
- Zamrożoną żywność rozmrażać w komorze chłodziarki.
- Aby skorzystać z całej przestrzeni komory zamrażarki, wyjąć niektóre z szuflad w sposób opisany w instrukcji.
- Przystąpić do rozmrażania swojej tradycyjnej zamrażarki, gdy na chłodzonych powierzchniach utworzy się warstwa szronu lub lodu o grubości ok. 3-5 mm.
- Pamiętać o tym, że szuflady muszą być rozmieszczone w komorze w jednolity sposób a żywność układana, tak by nie zakłócać cyrkulacji powietrza wewnątrz urządzenia (przestrzegać zasad dotyczących rozmieszczenia żywności opisanych w instrukcji).
- W urządzeniach z wentylatorem nie blokować szczelin lub otworów wentylatora.
- Jeśli wentylator lub jonizator nie są potrzebne, wyłączyć je, by zmniejszyć zużycie energii elektrycznej.

Instalacja i podłączenie

Wybór pomieszczenia

- Zainstalować urządzenie w suchym i dobrze wentylowanym pomieszczeniu. Urządzenie będzie prawidłowo pracować, jeśli temperatura otoczenia będzie mieścić się w przedziale podanym w tabeli. Klasa urządzenia została podana na tabliczce znamionowej/etykiecie z podstawowymi informacjami na temat urządzenia.

Opis	Klasa	Zakres temperatur otoczenia °C	Wilgotność względna
Rozszerzona umiarkowana	SN	+10 do +32	≤75%
Umiarkowana	N	+16 do +32	
Subtropikalna	ST	+16 do +38	
Tropikalna	T	+16 do +43	



INFORMACJA!

Urządzenie to nie jest przeznaczone do stosowania jako urządzenie do zabudowy.



INFORMACJA!

Ni stawiać urządzenia w pomieszczeniu, w którym temperatura może spaść poniżej 5 °C, ponieważ mogłoby to spowodować nienormalne działanie lub awarię urządzenia!

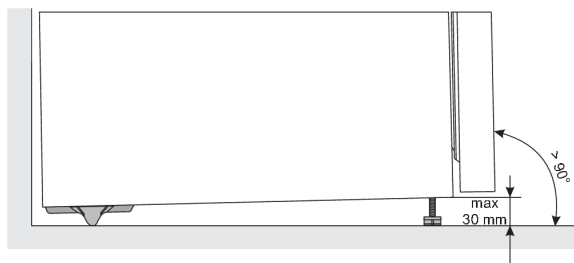
- Po zainstalowaniu urządzenia pozostawiony musi zostać dostęp do jego wtyczki!
- Nie ustawiać urządzenia w pobliżu urządzeń emitujących energię cieplną takich jak kuchenki, piecyki, kaloryfery, podgrzewacze wody, itp. i nie narażać go na bezpośrednie działanie światła słonecznego. Urządzenie powinno zostać ustawione w odległości co najmniej 3 cm od kuchenki elektrycznej lub gazowej lub co najmniej 30 cm od piecyka olejowego lub na paliwo stałe. Jeśli odległość pomiędzy takim źródłem energii cieplnej a urządzeniem jest mniejsza, należy użyć panelu izolacyjnego.

Uwaga: Umieść urządzenie w wystarczająco dużym pomieszczeniu. Na każde 8 gramów czynnika chłodniczego powinno przypadać co najmniej 1 m³ przestrzeni. Ilość czynnika chłodniczego jest podana na tabliczce znamionowej we wnętrzu urządzenia.

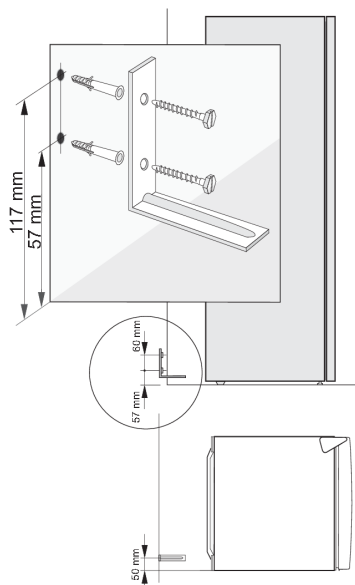
Instalacja urządzenia

Aby uniknąć obrażeń ciała lub uszkodzenia urządzenia, instalacja powinna być wykonywana przez co najmniej dwie osoby.

- Urządzenie musi stać poziomo lub być lekko przechylone do tyłu. Powinno być stabilne i umieszczone na solidnej podstawie. Z przodu urządzenie jest wyposażone w dwie regulowane nóżki, które mogą być użyte do jego wypoziomowania. Z tyłu znajdują się kółka, które ułatwiają instalację urządzenia (tylko w niektórych modelach).



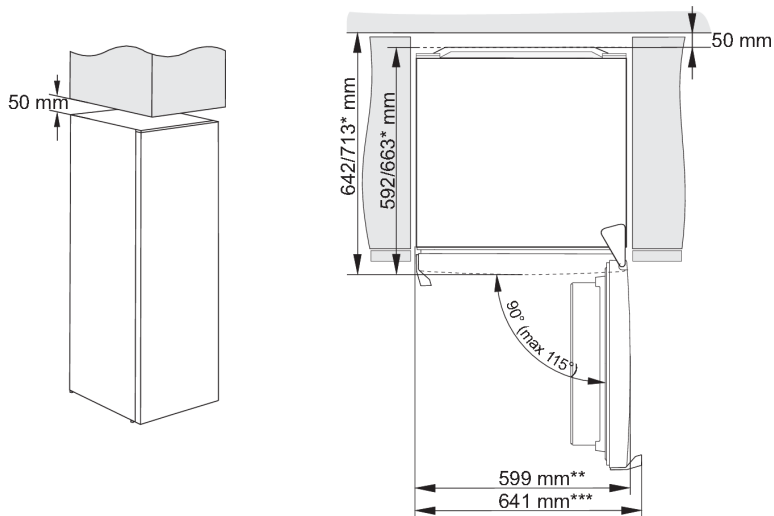
- Po wypoziomowaniu urządzenia za pomocą regulowanych nóżek, wyreguluj dodatkową nóżkę, aby zapewnić urządzeniu większą stabilność.
- Nie wystawiaj urządzenia na bezpośrednie działanie promieni słonecznych i nie umieszczaj go w pobliżu źródeł ciepła. Jeżeli nie można tego uniknąć, zainstaluj panel izolacyjny.



(Tylko w niektórych modelach)

Ponieważ urządzenie z załadowanymi do pełna drzwiami może się podczas otwierania przechylić do przodu, należy go odpowiednio zabezpieczyć przeciwko przewróceniu za pomocą konsoli. W ścianie za urządzeniem należy wywiercić 2 otwory \varnothing 8 mm, na wysokości 57 i 117 mm od podłoża, oraz 50 mm z lewej strony urządzenia, patrząc z przodu. W otwory należy wstawić kołki rozporowe i konsolę zamocować za pomocą śrub. Urządzenie należy docisnąć do ściany tak, aby konsola znajdowała się nad nośnikiem kompresora.

- Jeżeli nie można tego uniknąć, zainstaluj panel izolacyjny. Aby osiągnąć znamionowy/minimalny pobór mocy, należy zawsze zapewnić 50 mm wolnej przestrzeni pomiędzy ścianą a tylną częścią urządzenia, a także nad urządzeniem. Zapewnij również odpowiednią cyrkulację powietrza po obu stronach urządzenia i nad nim.
- Urządzenie może być również ustawione obok lub pomiędzy szafkami kuchennymi lub szafami, albo przy ścianie. W takim przypadku urządzenie będzie pracować bez zarzutu, jednak może wzrosnąć zużycie prądu. Przestrzegaj minimalnej wolnej przestrzeni nad i za urządzeniem, jak pokazano na rysunku.
- Aby umożliwić wysuwanie lub wyjmowanie szuflad i półek, uwzględnij przestrzeń lub odstęp wymagany do otwarcia drzwi urządzenia (patrz schemat montażowy).



* w zależności od modelu

** model z uchwytem zintegrowanym

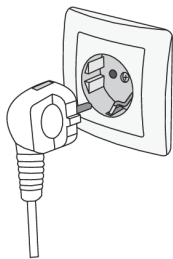
*** model z uchwytem zewnętrznym/wystającym

INFORMACJA!

Uwaga: W przypadku umieszczania urządzenia na cokole o głębokości mniejszej niż 625 mm, zaleca się zakup i instalację zestawu zabezpieczającego.

Kod zamówieniowy zestawu: 890399.

Podłączanie urządzenia



- Podłączyć urządzenie do prądu przy użyciu kabla zasilającego. Gniazdko w ścianie powinno być wyposażone w styk uziomowy (gniazdko wtykowe). Napięcie i częstotliwość znamionowa są podane na tabliczce znamionowej/etykiecie z podstawowymi informacjami na temat urządzenia.
- Urządzenie musi zostać podłączone do prądu i uziemione zgodnie z obowiązującymi normami i przepisami. Urządzenie jest odporne na krótkotrwałe odchylenia od napięcia znamionowego, ale nie większe niż $\pm 6\%$.

Odwroćenie kierunku otwierania drzwi

Kierunek, w którym otwierają się drzwi urządzenia, można odwrócić.

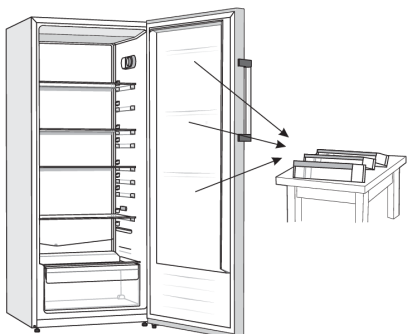
Ostrzeżenie: Przed rozpoczęciem zmiany kierunku otwierania drzwi urządzenie należy odłączyć z sieci elektrycznej!

Wymagane narzędzia:	
	klucz nasadkowy nr 8
	wkrętak krzyżowy
	wkrętak płaski
	klucz widłowy nr 8

Uwaga:

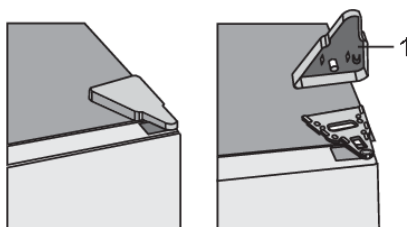
- O ile zajdziejta potrzeba, w celu łatwiejszego dostępu urządzenie można przechylić, korzystając przy tym z pomocy jeszcze jednej osoby lub też położyć je na miękkim podłożu, aby zapobiec uszkodzeniu. W celu zmiany kierunku otwierania drzwi należy kierować się poniższymi wskazówkami.

1.



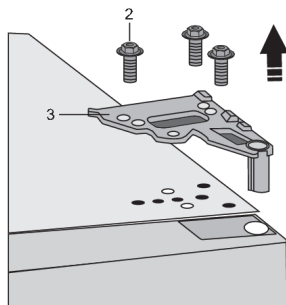
Urządzenie należy ustawić pionowo, otworzyć drzwi, usunąć z drzwi urządzenia wszystkie półki (aby podczas zamierzanych działań nie uległy uszkodzeniu), a następnie zamknąć drzwi.

2.



Zdjąć należy osłonę górnego zawiasu (1).

3.



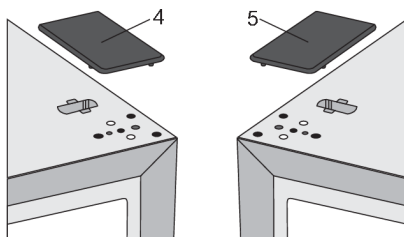
Odkręcić należy wkręty (2) i zdjąć zawias (3). W międzyczasie należy podtrzymywać drzwi, aby nie spadły.

4.



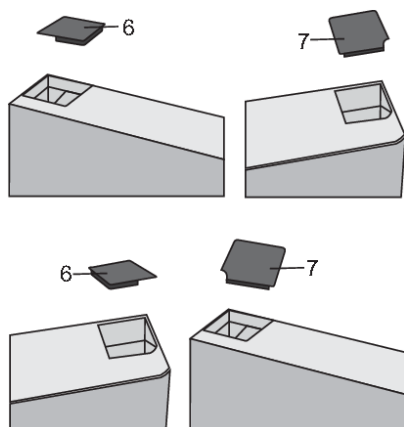
Wymij drzwi z dolnego zawiasu, ostrożnie podnosząc je prosto do góry. Połóż drzwi na gładkiej powierzchni.

5.



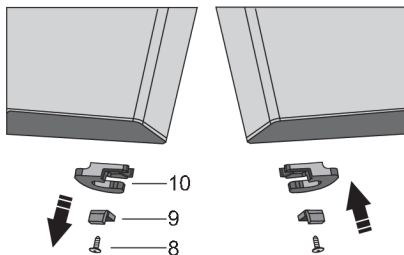
Z torebki należy wyjąć zaślepkę (prawą) (4) i umieścić ją tam, gdzie uprzednio znajdował się usunięty właśnie górny zawias. Zaślepkę z drugiej strony (5), znajdującą się tam, gdzie teraz zamierza zamocować się zawias, należy natomiast usunąć i zachować.

6.



Zdejmij zaślepkę (6) z lewej strony drzwi. Następnie zdejmij zaślepkę (7) z prawej strony drzwi. Umieść zaślepkę (7) po lewej stronie drzwi, a także umieść zaślepkę (6) po prawej stronie drzwi.

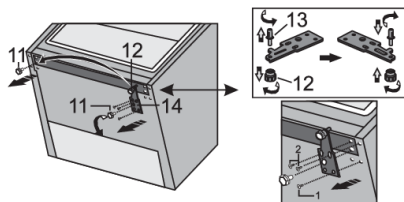
7.



Odkręcić należy wkręt (8) i usunąć zatrzask drzwi (10) oraz ogranicznik drzwi (9). Następnie na przeciwległą stronę drzwi za pomocą wkręta (8) należy przykręcić załączony w woreczku zatrzask drzwi oraz ogranicznik drzwi (9). Zatrzask drzwi (10) należy zachować do ewentualnego późniejszego użytku.

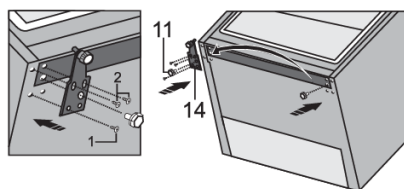
8. Przechył urządzenie do tyłu i zdejmij regulowaną nóżkę (11).

9.



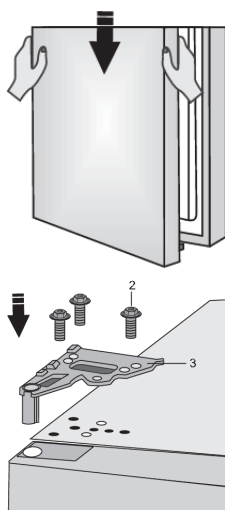
Odkręć trzy śruby z dolnego zawiasu (14) i wyjmij go. Zdejmij dodatkową stopkę (12) z dolnego sworznia zawiasu (13). Odkręć trzpień (13) z dolnego zawiasu i przykręć go po przeciwnej stronie zawiasu wraz z dodatkową stopką (12).

10.



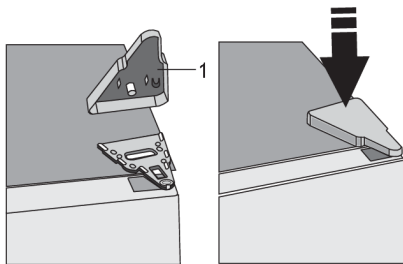
Odkręć trzy śruby z dolnego zawiasu (14) i wyjmij go. Zdejmij dodatkową stopkę (12) z dolnego sworznia zawiasu (13). Odkręć trzpień (13) z dolnego zawiasu i przykręć go po przeciwnej stronie zawiasu wraz z dodatkową stopką (12).

11.



Umieść drzwi na dolnym zawiasie i użyj wkrętów (2) do zamocowania górnego zawiasu (3). Przytrzymaj drzwi w miejscu podczas ich pozycjonowania.

12.



Umieścić należy osłonę górnego zawiasu (1).

13. Otwórz drzwi i umieść stojaki/półki drzwiowe. Zamknij drzwi ponownie.



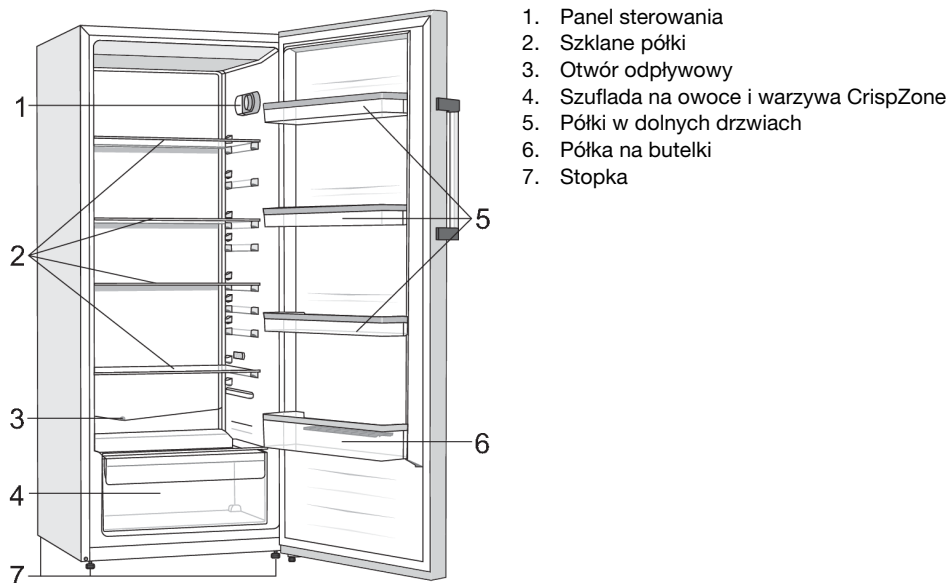
Uwaga: Jeśli model jest wyposażony w uchwyt, umieść go po przeciwnej stronie, postępując zgodnie z poniższymi instrukcjami.

Zdejmij zaślepki (1) i odkręć dwie śruby (2), jak pokazano na rysunku. Obróć uchwyt (3) o 180° i załóż go po przeciwnej stronie. Następnie zamocuj śruby (2) i załóż zaślepki (1).

Opis urządzenia

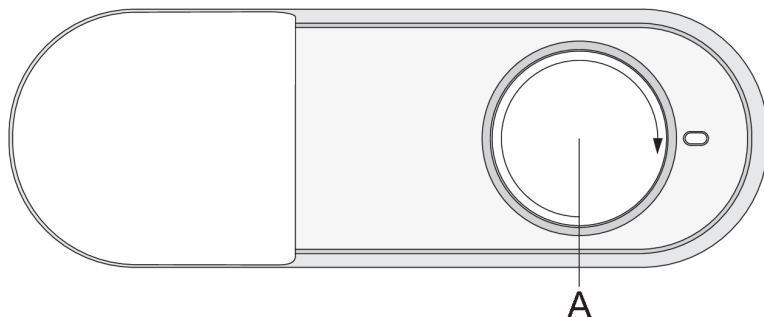
Wyposażenie wnętrza urządzenia może się różnić w zależności od jego modelu.

Ten produkt zawiera źródło światła o klasie efektywności energetycznej G.



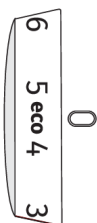
- Szuflady wyposażone są w system zapobiegający ich niezamierzonemu wysunięciu. Aby wyjąć szufladę z urządzenia, należy ją wysunąć do oporu, a następnie podnieść z przodu i wysunąć całkowicie.

Obsługa urządzenia

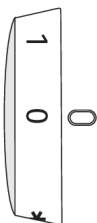


A. Pokrętko włączania/wyłączania urządzenia i ustawiania temperatury

Włączanie/wyłączanie urządzenia



Aby włączyć urządzenie: obróć pokrętko w prawo i wybierz ustawienie z zakresu od 1 do 7.

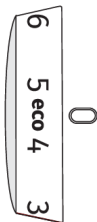


Aby wyłączyć urządzenie, obróć pokrętko do pozycji 0 (uwaga: urządzenie jest nadal zasilane).

Regulacja temperatury we urządzeniu

 **INFORMACJA!**

Po włączeniu urządzenia osiągnięcie temperatury może zająć kilka godzin. Dopóki temperatura nie spadnie do wybranego ustawienia, nie wkładać do urządzenia żadnej żywności.



- Aby ustawić żądaną temperaturę, obróć pokrętło **A** w lewo lub w prawo, aby wybrać żądane ustawienie.
- Zalecane ustawienie pokrętła **A** znajduje się w pozycji **eco**.

- Zmiana temperatury otoczenia będzie miała wpływ na temperaturę w urządzeniu. Wyreguluj odpowiednio ustawienie temperatury za pomocą pokrętła **A**. Ustawienia bliższe **7** odpowiadają niższej temperaturze w urządzeniu (chłodniej), natomiast ustawienia bliższe **1** odpowiadają wyższej temperaturze (cieplej).



INFORMACJA!

Jeśli temperatura w pomieszczeniu, w którym zainstalowano urządzenie, jest niższa niż 16°C, zaleca się ustawienie pokrętła **A** w pozycji około **6**.

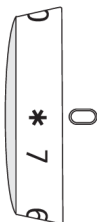


INFORMACJA!

Jeśli pokrętło zostanie ustawione w pozycji **7**, istnieje możliwość, że temperatura w komorze chłodziarki spadnie poniżej 0°C.

Intensywne chłodzenie (super cool)

- Z ustawienia tego należy skorzystać przy pierwszym włączeniu urządzenia, przed przystąpieniem do czyszczenia lub na 24 godziny przed dodaniem większej ilości pożywienia do chłodziarki.



Włączanie funkcji intensywnego chłodzenia (super cool): Obróć pokrętło **A** do pozycji *****.

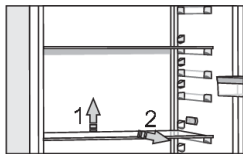
Po zakończeniu cyklu intensywnego chłodzenia (super cool) obróć pokrętło **A** z powrotem do żądanego ustawienia.

Jeśli funkcja nie zostanie wyłączona ręcznie, zostanie wyłączona automatycznie po około dwunastu godzinach. Temperatura powróci do ostatnio ustawionej wartości (położenie pokrętła pozostanie na poziomie *****).

Wyposażenie wnętrza urządzenia

(* Wyposażenie wewnętrzne urządzenia)

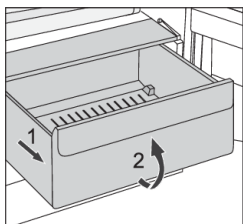
Półka



Puste półki można rozmieścić według własnego uznania z wykorzystaniem dowolnych prowadnic chłodziarki, bez konieczności wyjmowania półek z chłodziarki. Aby przesunąć półkę lub wyjąć ją z lodówki, należy lekko unieść ją z tyłu, pociągnąć do siebie, a następnie przesunąć lub wyjąć z urządzenia. Szybko psującą się żywność należy przechowywać z tyłu półki, gdzie temperatura jest najniższa.

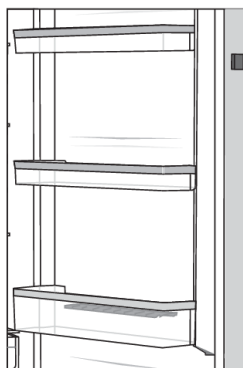
Szublada na owoce i warzywa

Znajdujący się w dolnej części pojemnik jest przeznaczony do przechowywania owoców i warzyw. Zapewnia on wilgotność i zapobiega wysuszeniu żywności.



- Wyciąganie pojemnika:
 - Wyciągnąć pojemnik tyle, ile się da. Następnie podnieść przednią część do góry i całkowicie wyciągnąć pojemnik.

Półki drzwiowe



Wewnętrzna część drzwi chłodziarki jest wyposażona w półki przeznaczone do przechowywania sera, masła, jajek, jogurtu i innych małych opakowań, tubek, puszek, itp.

Możesz ułożyć półki według własnego uznania, podnosząc je lekko z rowków, które utrzymują je na miejscu i przesuwając w wybrane miejsce, upewniając się, że wejdą w inne rowki.

Dolna półka przeznaczona jest do przechowywania butelek.

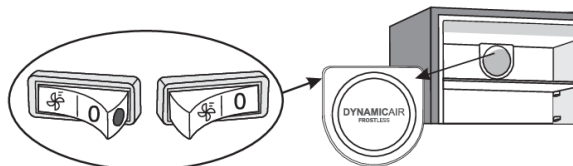
Maksymalne obciążenie każdej z półek w drzwiach wynosi 5 kg.

Wentylator (DynamicAir) *

- Umieszczony w górnej ścianie komory chłodziarki wentylator zadba o bardziej równomierne rozmieszczenie temperatury i zmniejszy tworzenie się skroplin (rosy) na powierzchniach przechowywania żywności.

Włączanie/wyłączanie wentylatora:

Włączanie =  wyłączanie = 0

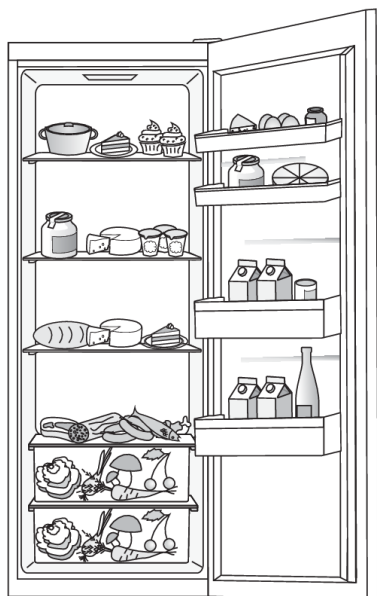


Gdy włączony zostanie wentylator, na wyłączniku widoczna będzie czerwona kropka.

Zalecane rozmieszczenie żywności w urządzeniu

Sekcje komory chłodziarki:

- górna część: żywność w puszkach, pieczywo, wino, ciasto, itp.
- część środkowa: nabiał, gotowe potrawy, desery, napoje orzeźwiające, piwo, gotowana żywność, itp.
- część dolna: mięso, produkty mięsne, wędliny, itp.
- pojemnik na owoce i warzywa: świeże owoce, warzywa, sałata, warzywa korzeniowe, ziemniaki, cebula, czosnek, pomidory, kwaśna kapusta, rzepa, itp.



Sekcje w drzwiach komory chłodziarki:

- górny/środkowy pojemnik w drzwiach: jajka, masło, ser, itp.
- dolne pojemniki w drzwiach: napoje, puszki, butelki, itp.

INFORMACJA!

Nie przechowywać w chłodziarce owoców (bananów, ananasów, papai, cytrusów) i warzyw (cukinii, bakłażanów, ogórków, papryki, pomidorów i ziemniaków) wrażliwych na niskie temperatury.

Przechowywanie żywności w chłodziarce

Ważne ostrzeżenia dotyczące przechowywania żywności



INFORMACJA!

Prawidłowa eksploatacja urządzenia, odpowiednie opakowanie, utrzymywanie odpowiedniej temperatury oraz przestrzeganie norm dotyczących higieny żywności ma decydujący wpływ na jakość przechowywania żywności.

Przestrzegać podanych na opakowaniu terminów ważności żywności.

Żywność przechowywana w chłodziarce powinna być trzymana w zamkniętych pojemnikach lub odpowiednim opakowaniu, aby zapobiec wydzielaniu lub wchłanianiu przez nią zapachów i wilgoci.

Nie przechowywać w chłodziarce substancji łatwopalnych, lotnych lub wybuchowych.

Butelki z dużą zawartością alkoholu powinny być szczelnie zamknięte i przechowywane w pozycji stojącej.

Niektóre roztwory organiczne, oleje eteryczne zawarte w skórkach cytryny i pomarańczy, kwas masłowy, itp. mogą w przypadku długotrwałego kontaktu uszkodzić plastikowe powierzchnie, powodując uszkodzenie i przedwczesne starzenie się tych materiałów.

Nieprzyjemny zapach ostrzega o braku czystości w urządzeniu lub o zepsutej zawartości (patrz rozdział „Czyszczenie urządzenia”).

Jeśli wyjeżdża się z domu na dłuższy okres czasu, usunąć z chłodziarki towary łatwo psujące się.

Zapobieganie kontaminacji żywności

Należy stosować się do poniższych wskazówek, aby uniknąć kontaminacji żywności:

- Otwieranie drzwiczek urządzenia na dłużej może w istotny sposób podwyższyć temperaturę w określonych strefach urządzeniach.
- Regularnie należy czyścić powierzchnie, które mogą wejść w kontakt z żywnością, oraz dostępny system odpływowy.
- Surowe mięso i ryby należy w chłodziarce przechowywać w do tego przeznaczonych naczyniach, aby nie weszły w kontakt z pozostałą żywnością.
- Jeżeli urządzenie będzie przez dłuższy czas puste, należy je wyłączyć, rozmrozić, oczyścić, wysuszyć i pozostawić otwarte drzwiczki, aby zapobiec powstaniu pleśni w urządzeniu.

Rozmrażanie urządzenia

Automatyczne rozmrażanie chłodziarki

Chłodziarka nie wymaga rozmrażania, ponieważ lód zbierający się na jej tylnej wewnętrznej ścianie topnieje automatycznie. Nagromadzony lód topi się, gdy kompresor jest nieaktywny. Krople spłyną przez otwór w tylnej ścianie lodówki do tacy zamontowanej nad sprężarką, skąd wyparują.

Pilnować, by otwór w tylnej wewnętrznej ścianie chłodziarki nigdy nie został zablokowany przez żywność lub inne przedmioty.

Jeśli na tylnej wewnętrznej ścianie chłodziarki utworzy się nadmierna warstwa lodu (3–5 mm), wyłączyć urządzenie i rozmrozić je ręcznie.

Czyszczenie urządzenia

OSTRZEŻENIE!

Przed czyszczeniem należy odłączyć urządzenie od sieci elektrycznej - wyłącz urządzenie (patrz rozdział „Włączanie/wyłączanie urządzenia”) i wyjmij wtyczkę przewodu zasilającego z gniazdka elektrycznego.

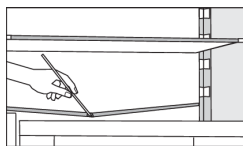
- Do czyszczenia wszystkich powierzchni używać miękkiej szmatki. Do czyszczenia nie nadają się środki czyszczące zawierające substancje ścierne, kwasy lub rozpuszczalniki, ponieważ mogłyby one uszkodzić powierzchnię.

Z zewnątrz urządzenie się czyści wodą z łagodnym roztworem mydlin.

Powierzchnie lakierowane i aluminiowe można czyścić letnią wodą z dodatkiem łagodnego detergentu. Dopuszczalne jest stosowanie środków czyszczących o niskiej zawartości alkoholu (np. płynów do mycia okien). Preparatów czyszczących zawierających alkohol nie używać do czyszczenia materiałów z tworzyw sztucznych.

Wnętrze urządzenia można czyścić letnią wodą, do której można dodać trochę octu.

- Elementów wewnętrznego wyposażenia urządzenia nie myć w zmywarce, ponieważ mogłoby wówczas dojść do ich uszkodzenia.

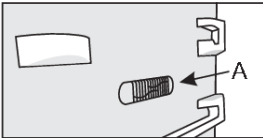


- Rowek i otwór odprowadzający wodę ze stopienia nagromadzonego szronu znajdują się pod panelem chłodzącym, który chłodzi wnętrze chłodziarki. Nie można dopuścić do zapchania rowka i otworu. Często go sprawdzać i ewentualnie przeczyszczać (np. plastikową słomką).

Jednostka kondensatora, znajdująca się obok kompresora z tyłu urządzenia (tylko w niektórych modelach), musi być utrzymywana w czystości, wolna od kurzu i innych zanieczyszczeń. Od czasu do czasu wyczyść ją za pomocą miękkiej niemetalowej szczotki lub odkurzacza.

- Po zakończeniu czyszczenia ponownie włączyć urządzenie i włożyć do niego żywność.

Wykrywanie i usuwanie usterek

Problem:	Przyczyna lub środek zaradczy:
Urządzenie jest podłączone do prądu, ale nie działa.	<ul style="list-style-type: none"> • Upewnić się, że w gniazdku elektrycznym jest napięcie i urządzenie zostało włączone.
Instalacja chłodnicza pracuje bez przerwy przez długi okres czasu: 	<ul style="list-style-type: none"> • Zbyt wysoka temperatura otoczenia. • Drzwi otwierane zbyt często lub na zbyt długi czas. • Nieprawidłowe zamknięcie drzwi (ewentualne zabrudzenia uszczelki, źle dopasowane drzwi, uszkodzenie uszczelki, itp.). • Zbyt dużo świeżej żywności włożonej za jednym razem. • Czujnik chłodziarki (A) zablokowany przez świeżą żywność. Dopilnować, by wokół czujnika był swobodny przepływ powietrza (tylko w niektórych modelach).
Nadmierne osadzanie się lodu na tylnej ściance wewnątrz chłodziarki:	<ul style="list-style-type: none"> • Drzwi otwierane zbyt często lub na zbyt długi czas. • Włożenie ciepłej żywności do chłodziarki. • Kontakt żywności lub pojemników z tylną wewnętrzną ścianką chłodziarki. • Nieszczelność drzwi. • Jeśli uszczelka zabrudziła lub uszkodziła się, przeczyszczyć i wymienić ją.
Skropliny (rosa) na półce nad szufladami:	<ul style="list-style-type: none"> • Jest to tymczasowe zjawisko, którego w okresach wysokiej temperatury otoczenia i wilgotności nie można całkowicie wyeliminować. Zjawisko znika, gdy temperatura i wilgotność powracają do normy. Zalecamy częstsze czyszczenie szuflad i okresowe wycieranie kropelek. • Otworzyć suwak regulacji wilgotności. • Wkładać żywność do torebek lub innych szczelnie zamykanych opakowań.
Krople na tylnej ściance komory chłodzącej:	<ul style="list-style-type: none"> • To normalne zjawisko, ponieważ podczas automatycznego rozmrażania się chłodziarki powstają kropelki wody, które następnie przez otwór w tylnej ścianie chłodziarki spływają do parownika nad sprężarką, z którego odparowują.
Woda kapie/wycieka z chłodziarki:	<ul style="list-style-type: none"> • Zapchany otwór odprowadzający wodę lub skapywanie wody obok rowka na wodę. • Przeczyszczyć zapchany otwór, np. przy pomocy plastikowej słomki. • Jeśli nagromadzi się gruba warstwa lodu, rozmrozić urządzenie ręcznie (patrz „Rozmrażanie urządzenia”).
Ścianki urządzenia są ciepłe:	<ul style="list-style-type: none"> • To normalne zjawisko, ponieważ w ściankach poprowadzone są rurki systemuchłodniczego, które podczasdziałania urządzenia nieosię nagzewają.
Oświetlenie LED nie działa:	<ul style="list-style-type: none"> • Jeśli oświetlenie LED nie działa, wezwać serwisanta.

Ciąg dalszy tabeli z poprzedniej strony.

Problem:	Przyczyna lub środek zaradczy:
	<ul style="list-style-type: none">• Nie próbować naprawiać oświetlenia LED samemu ze względu na niebezpieczeństwo kontaktu z wysokim napięciem!

Jeśli powyższe wskazówki nie przyczynią się do rozwiązania problemu, proszę skontaktować się telefonicznie z najbliższym autoryzowanym punktem serwisowym i podać typ, model i numer seryjny znajdujący się na płycie znamionowej urządzenia lub na umieszczonej wewnątrz urządzenia etykiecie.

Informacje na temat poziomu hałasu urządzenia

Chłodzenie w chłodziarko-zamrażarkach jest możliwe dzięki instalacji chłodniczej, która obejmuje także powodującą hałas sprężarkę (a w niektórych urządzeniach również wentylator). Poziom hałasu zależy od instalacji, prawidłowej eksploatacji i wieku urządzenia.

- Po podłączeniu urządzenia do prądu praca sprężarki lub dźwięk towarzyszący przepływowi płynu może być nieznacznie głośniejszy. Nie jest to oznaka nieprawidłowego działania i nie ma wpływu na długość trwałości użytkowej urządzenia. Z czasem praca urządzenia i towarzyszące temu odgłosy staną się cichsze.
- Czasami pracy urządzenia mogą towarzyszyć nienaturalne lub głośne odgłosy. Jest to przeważnie spowodowane nieprawidłową instalacją urządzenia:
 - Urządzenie musi stać równo i stabilnie na solidnym podłożu.
 - Urządzenie nie może dotykać ściany lub sąsiadujących z nim mebli.
 - Upewnić się, że elementy wyposażenia wewnętrznego są dobrze założone i hałas nie pochodzi od drgających puszek, butelek lub innych przylegających do siebie pojemników.
- Urządzenie może tymczasowo generować więcej hałasu ze względu na większe obciążenie instalacji chłodniczej, gdy drzwi są otwierane częściej lub na dłuższy okres czasu, gdy włożona zostanie do niego większa ilość świeżej żywności lub gdy włączona zostanie funkcja intensywnego zamrażania lub chłodzenia.

gorenje

GORENJE gospodinjski aparati, d.o.o. Adres: Partizanska 12, 3320 Velenje, Słowenia
Tel.: +386 (0)3 899 10 00 Faks: +386 (0)3 899 28 00 www.gorenje.com



878694-a3



Zastrzegamy sobie prawo do zmian, które nie mają wpływu na funkcjonalność urządzenia.